

# 匡智屯門晨曦學校

## 2016-2017年度

### 周年校務報告



# 匡智屯門晨曦學校

## 2016 至 2017 年度周年校務報告

### 辦學宗旨

匡智會使命宣言	P1
辦學宗旨	P1

### 我們的學校

學校教育目標、學校願景	P2
學校架構圖	P3
學校簡介	P4
學校設施	P4
學校管理	P5

### 關注事項的成就與反思

2014-2017 關注事項	P6
關注事項反思及檢討	P7-P12

### 我們的學生及教職員

學生出席率	P13
離校學生人數出路	P13
教職員專業發展	P14-P15
校本專業發展活動	P15-P16
教職員離職率	P16

### 我們的學與教

「學與教」方面的特色	P17-P18
學校實際上課日數	P19
主要學習領域課時	P19-P20

### 我們對學生成長的支援

言語治療服務	P21
醫護服務	P22
社工服務	P22-P24
職業治療服務	P24

## 學生表現

學習表現	P25-P26
學生參與校際活動情況	P27-P28
學生參與制服團體和社區服務團體活動情況	P29
校際活動獲得的獎項	P30-P31

## 財務報告

2016-2017 財務報告總表	P32
2016-2017 捐贈項目	P33
2016-2017 學校發展津貼報告	P34
2016-2017 生涯規劃教育校本工作報告	P35
2016-2017 非華語學生津貼報告	P36
2016-2017 在小學推動 STEM 教育的一筆過津貼報告	P37
「加強學校行政管理津貼」報告	P38-P39
二零一六/一七學年校本課後學習及支援計劃活動報告表	P40-P42

## 回饋與跟進

P43-P44

## 附件

1. 學校發展津貼報告(CEG)	P45
2. 課程統籌津貼報告(CLG)	P46
3. 高中課程支援津貼報告(SSCSG)	P47
4. 小數位教師職位現金津貼報告	P48
5. 校本課後學習及支援計劃現金津貼報告	P49
6. 德育及國民教育支援津貼報告	P50
7. 新來港兒童校本支援計劃津貼報告	P51
8. 生涯規劃津貼報告	P52
9. 非華語學生津貼報告	P53
10. 綜合家俬及設備津貼報告(CF&E)	P54
11. 資訊科技綜合津貼報告(CIT)	P55
12. 家庭與學校合作活動計劃資助津貼報告	P56
13. 在小學推動 STEM 教育的一筆過津貼報告	P57
14. 加強學校行政管理津貼報告	P58
15. 在學校推動電子學習的一筆過資訊科技津貼報告	P59
16. 校長持續進修報告	P60-P62
17. 家長工作及次數	P63-P66

## 匡智會使命宣言

匡智會本著「匡扶智障」的精神，竭誠為智障人士及他們的家庭提供優質教育、適切的培訓及其他賦權的機會，使其得以發展。本會將持續優化服務，力臻完善。

匡智會重視捐款者及納稅人的合理權益，致力提供具效益、效率及有成效的服務，確保有關資源運用得宜。

我們相信

智障人士應與其他社會人士一樣享有同等的權利、自由及責任；

智障人士應獲得各種機會，在德、智、體、群、情感及心靈等領域上盡展所能；

鼓勵和協助智障人士全面融入家庭及社區生活；

任何歧視智障人士的行為和態度都是不能接納的。

因此，我們會

聆聽智障人士及其家人的心聲，了解他們的需要；

透過培訓、教育及聘用，協助智障人士發展潛能，從而協助他們盡量獨立地生活；

維護智障人士權益，在本土及地區層面上為他們表達訴求；

促進社會人士對智障人士的了解和接納。

## 辦學宗旨

本校秉承匡智會「匡扶智障」的精神，為智障學童提供全面教育，幫助他們充分發展潛能，融入社會。本校同時亦致力加強大眾對智障人士的了解和接納，並推動社會關注智障人士的權益及需要。

# 我們的學校

## 學校教育目標

1. 透過全面教育，培養學生「自強」，提升「自信」，建立獨立生活的態度和技能，達致「自主」和「自立」。
2. 與時並進，持續優化學與教，透過教師及專職人員緊密的團隊協作，按學生的個別差異，提供豐富而適切的學習體驗，達致學生之全人發展。
3. 以「學生為本」，透過各項全方位學習活動及體藝活動，培養他們在德、智、體、群、美、情感及心靈等領域的發展，盡展所長，發揮潛能及服務社會。
4. 落實生涯規劃教育，從小學階段培養學生良好的品德及生活習慣，並於中學階段為其職業及獨立生活作準備，以提升學生的生活質素，培養正面及積極的態度，融入社會，獨立自主。

## 學校願景

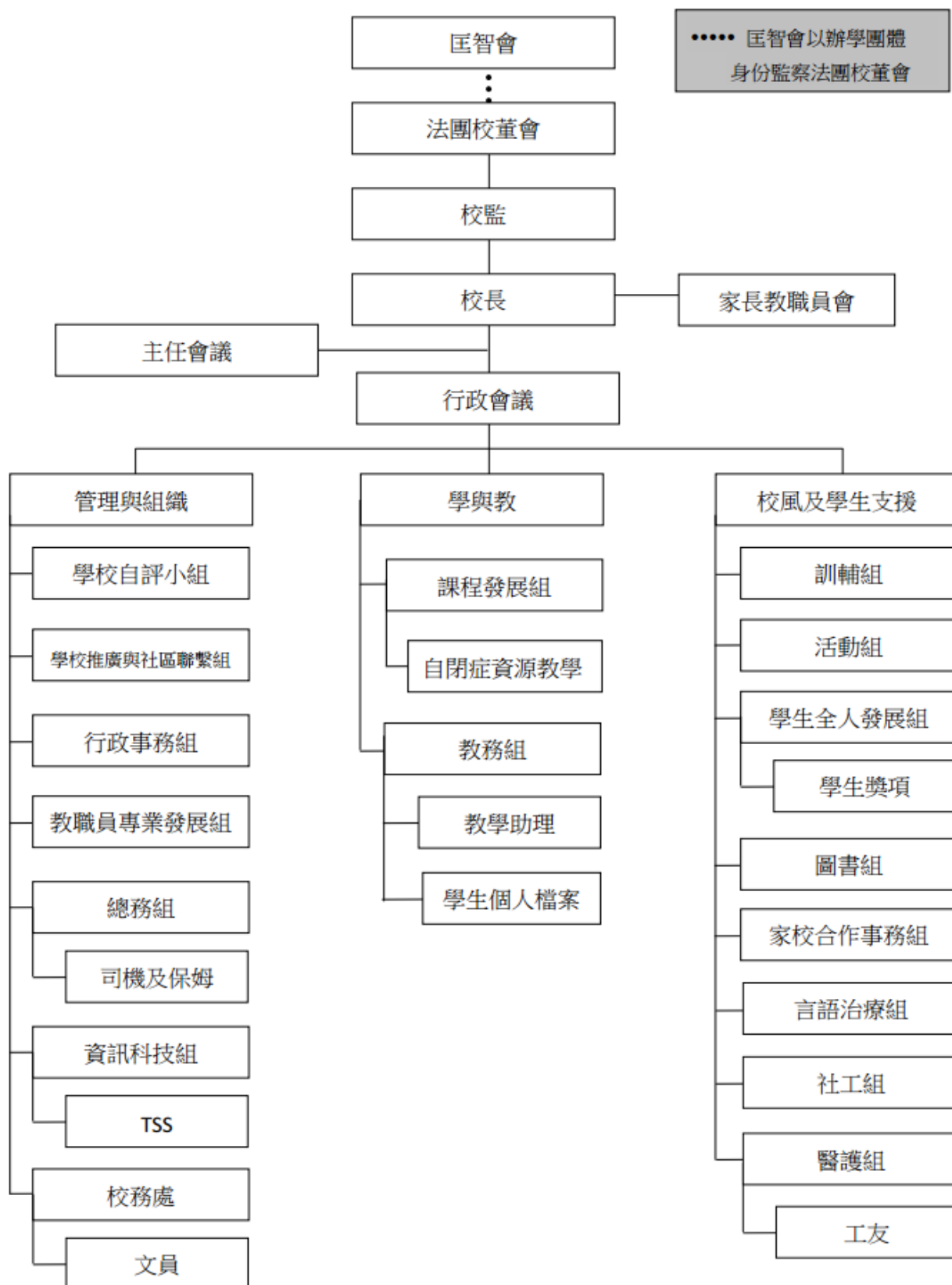
學 生：突破自我，發展潛能。

教職員：上下一心，與時並進。

家 長：互信互諒，共建未來。

社 會：創造機會，促進共融。

# 學校架構圖



## 學校簡介

本校創立於 1991 年，校舍座落於屯門育青里，校舍依山而建，校園清幽，遍植花草樹木，空氣清新。本校乃匡智會屬下一所由教育局資助的全日制特殊學校，可提供 100 個學額予 6 至 18 歲之中度智障學生，為小學部 6 班及中學部 4 班，每班學生限額為 10 人。

本校 2016-2017 年度設有 9 班，除校長 1 名外，有教師 22 名包括：主任 3 名及教師 19 名，教師與學生的平均比例約為 1 比 4；專職人員方面有全職社工 2 名、學校註冊護士 1 名、言語治療師 2 名，匡智會定期派駐教育心理學家 1 名；此外學校尚有資訊科技技術員 1 名、助理文書主任 1 名、文員 2 名、教學助理 7 名、司機 2 名、校工 7 名。

## 學校設施

學校除了課室外，還設有視覺藝術室、音樂室、家政室、電腦輔助教學室、言語治療輔導室、小組輔導室、職前訓練室、學生餐飲訓練室、圖書館、感覺統合訓練室、多用途活動室等，目的在提供多類型的訓練和學習場地。此外，學校更有醫療室、社工室等設施。校舍附設升降機，方便行動不便之學生及人士。各室均設有空調系統，使學生在舒適的環境下學習。

校園亦設有「家長園地」，可讓家長進行義務工作，有時更可以在內閒聊和休息。園地有不同的書籍和刊物，如：性教育漫畫、壓力處理和家事常識手冊等，亦有「家長資訊園地」，讓家長可以瀏覽不同機構的資料，豐富家長的資訊。

學校設有園圃，以訓練學生園藝技巧，讓學生接受種植及園圃管理的工作訓練，同時亦讓家長於其中兩小塊耕地種植，提升家校合作及家長對學校的歸屬感。

## 學校管理

- 本校由辦學團體匡智會創立。
- 本校於 2009 年 9 月開始成立法團校董會。
- 法團校董會的職能主要為按照匡智會所訂定的抱負及辦學使命而制訂學校的教育政策，建立完善的管理制度及為學生提供優質教育。
- 法團校董會成員包括辦學團體校董、校長、教員校董及家長校董。各持分者在法團校董會內所佔席位的百分率如下：

成員	辦學團體 (匡智會)	校長	教員	家長	獨立人士
14/15	7(53.8%)	1(7.7%)	2(15.4%)	2(15.4%)	1(7.7%)
15/16	7(53.8%)	1(7.7%)	2(15.4%)	2(15.4%)	1(7.7%)
16/17	7(53.8%)	1(7.7%)	2(15.4%)	2(15.4%)	1(7.7%)



# 關注事項的成就與反思

## 2014-2017 關注事項

### 1 優化校本專業發展，促進不同崗位教職員專業成長

- 1.1 建立各職系的專業發展模式及機制。
- 1.2 加強校本專業發展的效能，有效統籌、協調、監察、支援各職系之發展需要。
- 1.3 增加各專業職系的專業交流活動，藉此提升專業效能。
- 1.4 提升教職員於「家長工作」的專業知識及技能。
- 1.5 提升教師於「教學策略」的專業知識及技能。
- 1.6 教職員在「家長工作」及「教學策略」的專業有提升。

### 2 優化教學策略，照顧學生學習差異，以促進學生學習的成效

#### 學校層面：

- 2.1 教師對「有效教學」和「有效學習」的原則有共同理解。
- 2.2 教師能掌握學生不同的學習特性，並能為學生學習作出適切的安排。

#### 科目層面：

- 2.3 各科探討適合本科的教學策略，以照顧學生個別差異。
- 2.4 各科探討本科提升學生自學能力的策略。
- 2.5 以多元化形式展示學生的學習表現。

#### 課堂層面：

- 2.6 教師能掌握科本的教學策略，並在課堂中實踐。
- 2.7 老師的教學技巧有所提升。
- 2.8 學生在課堂之參與度有所提升。

### 3 完善學生成長支援規劃，加強家校協作效能，促進學生全人發展

- 3.1 按學生不同成長需要提供適切支援。
- 3.2 加強學生職業和生涯教育，並深化為準畢業生提供的服務。
- 3.3 學生能建立良好生活習慣及品格，提升學生與人相處的能力，融入社會。
- 3.4 加強學校與家長的聯繫，促進溝通和協作。
- 3.5 學生能於不同階段透過參與不同體藝活動以促進全人發展。

## 關注事項反思及檢討

### 重點發展項目一：優化校本專業發展，促進不同崗位教職員專業成長

#### 成就

- 本年度教職員專業發展組完成了各職系的專業發展指引，讓各職系的基礎培訓有所依據，方向更明確，日後專業發展組將能按照指引，組織和收集相關的自學材料，豐富現有內聯網的「知識庫」，讓教職員按自己的進度、興趣和工作需要進行自學。
- 教職員專業發展組與不同組別或邀請外界機構合作，配合發展重點安排校內培訓，促進科組計劃的發展，部分也安排全體教師以至專職人員、教學助理，甚至校務處文職人員參加，提升教職員團隊整體的知識和技能，亦讓同事對其他科組正在發展的項目有所認識和了解。例如：
  - 與社工組合辦的「認識南亞裔家庭」講座（由融樂會代表主講）；
  - 與全人發展組合辦「教職員遊戲培訓工作坊」工作坊（由 PlayRight 代表主講）；
  - 與資訊科技組合辦三次「RainbowOne 電子平台培訓」（由 RainbowOne 代表主講）。
- 本年度就家長溝通方面進行培訓包括 2016 年 10 月 24 日「認識南亞裔家庭」講座，以及 2016 年 11 月 4 日邀請香港教育大學特殊學習需要與融合教育中心客席講師吳淑櫻博士到校主講「調解和談判技巧」，建基於以往有關家長溝通方面的培訓進行更深入的探討。
- 延續過往兩年策略，為讓教職員有更多接觸教育新趨勢的機會，本年度繼續安排教職員參加教育局舉辦，與智障教育相關的培訓，參加者不限於科組長。進修主題包括價值教育、自閉症、電子學習、體育基礎活動、非華語學生語文和數學教育、生涯規劃、個人資料私隱條例、音樂科、視藝科、常識科、嚴重智障學生課程設計、特殊學校資訊科技教育、STEM 教育、調解技巧等等，主題包羅萬有，拓闊教職員眼界。同事進修後，遇有值得分享的內容，亦有於科組會議中作簡單分享。
- 本年度自理科、校護、言語治療師進行跨專業協作，共同於 12 月初完成「午膳處理食物培訓」，讓全體教職員了解如何處理午膳食物，以配合學生的口肌發展和吞嚥能力，加強對學生午膳安排的關顧。
- 為配合會方推行「自閉症類群障礙者擴大性溝通治療(ECTA)」的發展方向，本年度亦安排了相關的校本培訓，例如 2016 年 9 月 1 日舉行了 ECTA 的分享，內容進一步深化 ECTA 的理念，並由同事分享 8 月到台北參觀宇寧身心診所的所見所聞和心得，建立教職員團隊共同推行 ECTA 理念的基礎(匡智會於 2017 年 3 月的自閉症工作小組中，把匡智會屬校校本 ECTA 正式更易名稱為 **C**ommunication X **R**elation X **A**daption: A **F**lourishing **T**ransformation (CRAFT Model))。

**重點發展項目一：優化校本專業發展，促進不同崗位教職員專業成長**

- 本年亦有舉辦兩次「從心出發」工作坊及兩次由言語治療師安排的「非口語溝通」工作坊，以加強教職員與自閉症學生溝通和進行訓練的技巧。2017年6月13日3位教師參加會方「CRAFT交流會」，當日會校分享校本策略，亦就推行困難和CRAFT的發展路向作出討論，與會教職員獲益不淺。
- 學校於本年度亦繼續安排培訓活動予不同職系或職能的教職員，例如「我是屯曦的一『角』」、「普通班的學習」、「新晉教師培訓：『路』」、「響起警號：校園安全關顧」等。
- 本年度繼續推行「教師伙伴計劃」，讓教學工作上緊密聯繫的教師結為伙伴，互相交流和觀課以解決教學上的困難，同事普遍認同計劃的理念，雖然不是全體教師皆有參與，但曾經參與的教師都認同其效用。

**反思**

- 本年度72%教師或專職人員反映本年度專業發展活動對個人專業發展來說有幫助，比去年有增長，28%則感到只部分有幫助。過半數同事認為培訓活動多元化，能切合需要，但亦有同事認為培訓太多/不聚焦，估計本年度專業發展活動題材仍然廣闊，尤其上學期頗為密集，故令教職員有此感覺。建議來年要嚴選培訓主題，使之更深化和聚焦，而其他次要課題，則以教職員自學的形式處理。
- 本年度就家長溝通方面進行的培訓，由於受限於外界講者/機構的安排或資源，相比起校本培訓未必能完全貼合教職員的需要，日後在邀請外界講者的處理上需要留意。
- 本年度曾進行ECTA相關的校內培訓，90%以上教師及專職人員認為個人對自閉症整體認識有加深，希望來年能進一步深化CRAFT的相關培訓，幫助教職員運用在日常工作中。
- 礙於時間所限，未能安排在每一次校務會議後讓曾外出進修同事分享進修所得，而由於會議太頻繁，亦未能安排分享會，建議來年全面在科組會議內進行分享和討論如何應用。
- 學校內聯網「知識庫」已具雛型，日後專業發展組將能按照指引組織和收集相關的自學材料。

## 重點發展項目二：優化教學策略，照顧學生學習差異，以促進學生學習的成效

### 成就

- 本年度工作目標為深化過往兩年工作，透過觀課，觀察學科如何在課堂中實踐有效「輸入」、「輸出」和「維持」，達致「有效教學」和「有效學習」。
- 於「維持」方面，本年度延續以往實施「統一課堂流程」的策略，透過課堂前口號、預告程序、獎勵制度，鼓勵學生專注和表現更多積極正面的行為。
- 為讓教師貫徹實踐有效「輸入」、「輸出」和「維持」，達致「有效教學」和「有效學習」，本年度試行「迷你行動研究」，讓教師針對主科教學上，學生的學習難點訂定「輸入」、「輸出」或「維持」的策略，並檢討有關的成效。計劃期望教師應用以往培訓所學在課堂教學中實踐，並透過中期收集簡單數據檢視上學期成效，回饋下學期的計劃之中，以持續改善課堂教學。
- 教師於教學上會運用不同工具，幫助學生「輸入」和「輸出」。本年度購置更多的 Big Point 讓同事使用，以幫助學生輸出，除了課堂上，Big Point 亦融入流程中讓學生作日常表達之用。各科反映自學工具的製作較以往多，學生已習慣在課堂上進行自學的規律。點讀筆的發展方面，除了課堂應用，亦有推廣至讓家長借用，以及於日常早會早讀時間中讓學生自由使用，提高學生的自學動機。此外，教師亦會運用不同的電子學習工具讓學生自學，例如 BitsBoard、RainbowOne、Book Creator 等等。
- 主科配合工作上，語常科主要在分組大綱會議中討論教材設計及教學策略，言語治療師及科任老師會按組別需要商討合適的輸出方式。每個單元後科任亦會填寫反思表，記錄有效的教學方法。數學科：除定期會議外，本年度新增「數學概念會議」，科任有充足的時間討論可行及合適的教學策略。
- 本年度語常科及數學科透過觀課及課後討論，繼續探討切合學生學習特性的策略，搜集學生表現的片段供觀課後討論分析或日後參考。語常科在單元三進行同儕觀課，主要以錄影形式觀課交流，重點為語文教學。數學科則在單元三共同商議教材，在單元四試教，並作錄影觀課，是次亦是聚焦於運用 Numicon 進行數字數量的教學，於觀課討論會議中共同給予回饋。科任均感討論有建議性，同儕間能藉此互相觀摩學習新策略和討論難點。
- 「教師伙伴計劃」，由 2 位主任以入班觀課及協作教學的形式支援教師。透過事前備課、觀課和觀課後回饋去提升課堂教學成效，改善課堂組織、教學設計及分組安排，減少輪空，提高相關課節的學習容量。同時，於事前備課中亦交流活動設計，並共同設計和準備了有效的教材，例如運用 Numicon 學習貨幣幣值的教學片段，於課堂上運用甚為有效。
- 本年度參加了教育局的「特殊學校學與教的專業發展計劃」。由教育局三位督學到校支援小一數學課，透過 4 次觀課、4 次共同備課或總結會議，提升教師對學生學習多樣性的敏感度，以及主教老師和協作老師的協作效能，參與教師均有所得益。
- 於提升學生自學能力方面，本年度繼續進行 JELIC 自學工具的輔導，挑選了

## 重點發展項目二：優化教學策略，照顧學生學習差異，以促進學生學習的成效

24 名學生參與，全部學生能在老師不同程度的提示下專注做 JELIC，而有 3 名學生本年內更能升級至 Level 3，效果不俗。

- 經去年教育局培訓後，本年度高中繼續進行評級協調會議，數學科首次參與，教師參與其中均感到有得著，認為能共同商議，協調對學生學習的評價標準，來年期望能利用 SLP 平台全面實行。

### 反思

- 教師反映「迷你行動研究」的表格簡潔，容易掌握撰寫方法，而於中期檢討成效有助檢視進度，唯執行上尚有進步的空間，而大部分同事不熟知量化和質化的數據如何搜集整理，加上學生人數不多，較多情況是以個案形式呈現，日後或需要有相關的培訓。此外，「迷你行動研究」的成果可在科組內分享，達互相交流和科本發展的效果。
- 學生在搜尋資料，自學和提升思維的能力需要下學年培養（要視乎是否會成為關注事項才作商討）
- 「教師伙伴計劃」本年度繼續針對教師教學上的問題來改進。反思主任及部分教師除了觀課時，於日常工作上未有機會緊密合作，以致計劃未能深化以達到伙伴同行的目的。此外，由於並非所有教師參與，來年可安排較多教師參與。
- 教師均認同 RainbowOne 是有效的電子學習工具，唯同事在摸索製作電子書方面頗有困難，希望各科目可製作一些範本，讓科任套入自己所需內容，方便製作。

## 重點發展項目三：完善學生成長支援規劃，加強家校協作效能，促進學生全人發展

### 成就

- 已初步建立全人發展評級表及成長支援架構框架，將於下周期落實及推行。
- 把校訓「自強·自信·自主·自立」落實的配合活動和計劃，成效初見。例如，在「自強」方面，訓輔風紀隊鼓勵學生主動表態參與風紀隊長選舉，並提出政綱；德育及公民教育科及體育科合辦「屯曦細運會」，以「堅毅」主題，學生跑 800-1500 米。在「自信」方面，於不同的層面創造建立學生信心的機會，如放學上台點車線、早會點完各班出席人數後打電話告訴校務處、參加校外烹飪比賽、參加 HKSAM 專項運動員訓練、發展才能（如節奏樂、沙畫），提升自信。在「自主」方面，盡量給予學生抉擇的機會，如投票選出訓輔購買什麼小息玩具、學校旅行時選擇遠足或跟其他班一樣、數學小賣部時選擇買食物還是捐款。在「自立」方面，由小一起開始，學生便學習自己獨立交還功課、高中部的科技與生活科逢星期二自煮午膳等等。
- 將學生檔案資料管理電子化的「學生行為紀錄支援平台」已有雛形，能讓教職員更便捷地存取及閱讀學生的資料，使全校老師的消息互通，令訓輔組員、班主任及科任之間的協調更便捷，能更快地支援學生的問題及需要。
- 社工透過非正式溝通如電話聯絡，與家長保持聯絡，及與班主任有密切的聯繫，為學生可能出現的行為問題，提供支援及輔導。
- 訓輔組按學生情況，針對需改善的行為，召開個案會議並提供全面性輔導和支援。
- 為了建立高能力學生自我管理的精神，進行了一連串的領袖培訓。學期初進行高鋒會議，讓學生自行說出政綱，認清工作的要求，同學之間互選出隊長，體現學生自主自決。選出風紀隊長後，從審閱隊長的工作紀錄，可見他們履行職責較以往具領導才能。學期終舉行風紀茶聚，主要為欣賞及鼓勵學生的付出。為激勵更多學生願意服務同學，將廣泛宣傳以肯定學生的服務。
- 在訓輔組的「摘星計劃」中，引入家長的參與，在家中評分，以提升學生品德。
- 以匡智會的「生涯規劃教育」框架，已優化學階四的課程，深化為準畢業生提供的服務，而其他學階的內容將於下周期對應生涯規劃教學內容作出修改。
- 透過訓輔組的「摘星計劃」、背誦金句和兩次校內的自我挑戰計劃，建立學生的良好生活習慣及品格。
- 訓輔組與德育及公民科協作進行家中獎勵計劃，提升學生自我管理的能力；德育及公民科亦與體育科合作，培養學生的堅毅精神。
- 為自閉症學生舉辦「與伴同行」兩日一夜宿營，提供機會讓自閉症學生於生活中學習與人相處，加強與人之間的連繫，學習互相合作，與人建立關係，並用正確的方法作出表達。

### 重點發展項目三：完善學生成長支援規劃，加強家校協作效能，促進學生全人發展

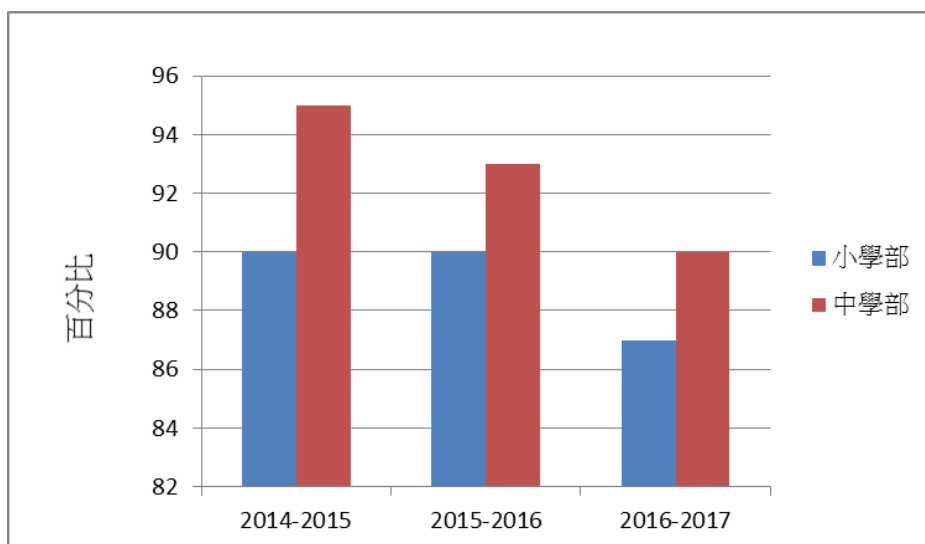
- 因應本校的核心價值「為孩子的未來著想」，為家長舉辦「一步一腳印的成長」講座，讓家長明白為何要對子女堅持，並透過實況劇場，加強家長對子女的認識及管教方法。
- 班主任及各科科任老師，恆常地致電家長，講述學生在校的表現，並多讚賞學生及多鼓勵家長，加強家校之間的關係。
- 為了讓教職員更了解非華語的家庭、文化和習俗，安排融樂會到校進行講座，使教職員更理解非華語家長的困難，而作出支援。社工組亦鼓勵非華語家長到校出席活動或參加義工隊。
- 體育組舉辦「屯曦細運會」，使能力稍遜的學生也可參與運動會，一嘗運動員的滋味。
- 全人發展組著力提供機會，讓學生參與適合能力的不同類型的社會服務，回饋社會，如為匡智會/聯絡我們 - 基督教懷智服務處賣旗、為基督教靈實協會、清潔肢體傷殘兒童宿舍義賣者樂餅等等。
- 透過課後活動內的不同體藝活動，促進學生全人發展，並提升有潛能的學生，有專項訓練如長跑小組、沙畫小組、節奏樂小組，有多元化的體驗如麵包工房、科學小實驗、園藝小組等等。

#### 反思

- 「校本學生成長支援架構」已初步建立，惟未全面推行，需要探討做法及未來發展路向
- 需要加強訓輔組的文件記錄，使學生個案的資料更完整。
- 繼續加強及深化家長與學校的伙伴關係，以教導學生為主線，攜手合作。
- 本校的「生涯規劃教育」暫時只有學階四的內容較完整，故需要繼續修訂各階段的發展，並需與科組商討在不同學階中如何與生涯規劃連繫。
- 需繼續深化非華語家長的融入，讓他們更了解子女在學校的學習情況，並更多地參與學校的活動。
- 需繼續增加機會讓學生多體驗及多參與不同的活動，以促進學生的全人發展，擁有更豐盛的生活。

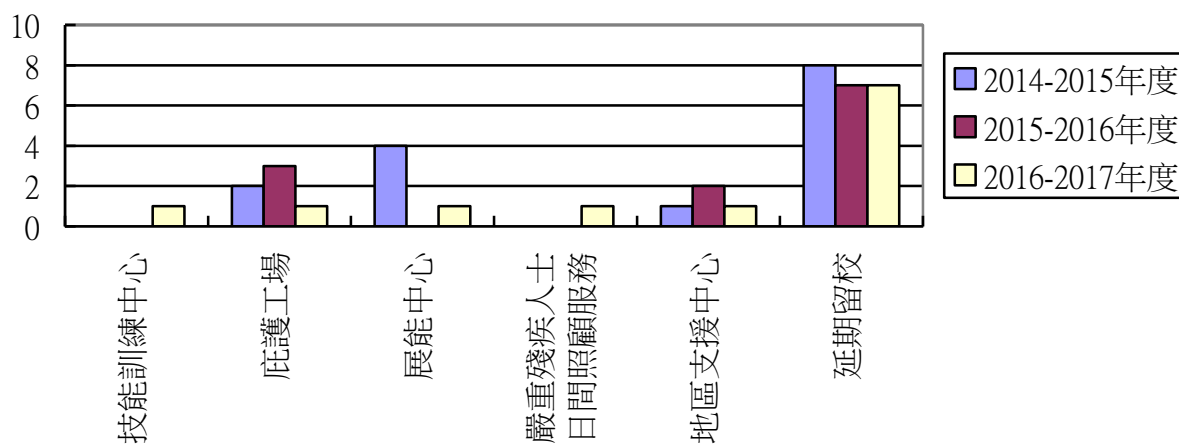
## 我們的學生及教職員

### 學生出席率



### 離校學生人數出路

本年度共有 12 名中六生，其中 1 人考獲匡智松嶺綜合職業訓練中心的糕餅製作訓練課程、1 人已獲庇護工場取錄、1 人到展能中心接受訓練，1 人因健康理由 7 月中開始接受嚴重殘疾人士日間照顧服務，另 7 名學生因應他們的在學習需要，已獲教育局批准延期留讀，尚餘 1 人正輪候庇護工場服務，等候期間會參加地區支援中心服務。詳見下表：





## 教職員專業發展

1. 本年度參加校內、外（會方、教育局及其他教育機構）研討會和培訓活動時數，每名教師及專職人員平均達 53 小時。而其他職系同事，包括教學助理、校務處職員、工友、司機、保姆等，平均培訓時數亦達每人 7 小時以上。
2. 於新教職員培訓方面，為使新入職教師、教學助理及工友能深入了解學校的方針，故此安排有關同事參加校方的新教職員培訓及會方「新入職學校員工導向發展日」。
3. 一如既往，各科每個單元均進行集體備課會議，透過檢討上單元學生的學習情況，及計劃新單元的教學活動和策略，提高科任老師對本科的認識，並優化課堂效能。此外，本年度繼續推行「同儕觀課」，以學生「輸入」、「輸出」、「語文教學」等為觀課重點，帶動教師在教學上不斷反思，深入思考教學細節，達致課堂的優化。
4. 承接去年 ECTA 之推展，本年度有舉辦以 ECTA 為主題的分享會(2016 年 9 月 1 日)，亦有舉辦兩次「從心出發」工作坊及兩次由言語治療師安排的「非口語溝通」工作坊，以加強教職員與自閉症學生溝通和進行訓練的技巧。2017 年 6 月 13 日 3 位教師參加會方「CRAFT 交流會」，當日會校分享校本策略，亦就推行困難和 CRAFT 的發展路向作出討論，與會教職員獲益不淺。
5. 為配合本校參與推行教育局「優化學校投訴管理安排」及關注事項一的推行，本校安排教職員參加教育局「調解技巧工作坊」及「預防及妥善處理學校投訴工作坊」。另亦安排於 2016 年 11 月 4 日專業發展日邀請香港教育大學特殊學習需要與融合教育中心客席講師吳淑櫻博士到校主講「調解和談判技巧」。
6. 為加強教職員對非華語學生及其家庭的了解，本校於 2016 年 10 月 24 日邀請「融樂會」代表到校主講「認識南亞裔家庭」講座，席間更邀得本校南亞裔家長座談分享經驗，讓教職員認識南亞裔家庭在子女教育和生活上所遇到的困難。
7. 本年度獲得「香港迪士尼樂園度假區」贊助，由 PlayRight（智樂兒童遊樂協會）為全體教職員提供免費「教職員遊戲培訓工作坊」（2017 年 1 月 4 日）和學生遊戲活動，讓教職員了解兒童主導的遊戲對特殊需要兒童的重要性及影響力，以及成人可如何於校內為兒童提供兒童主導的遊戲機會。

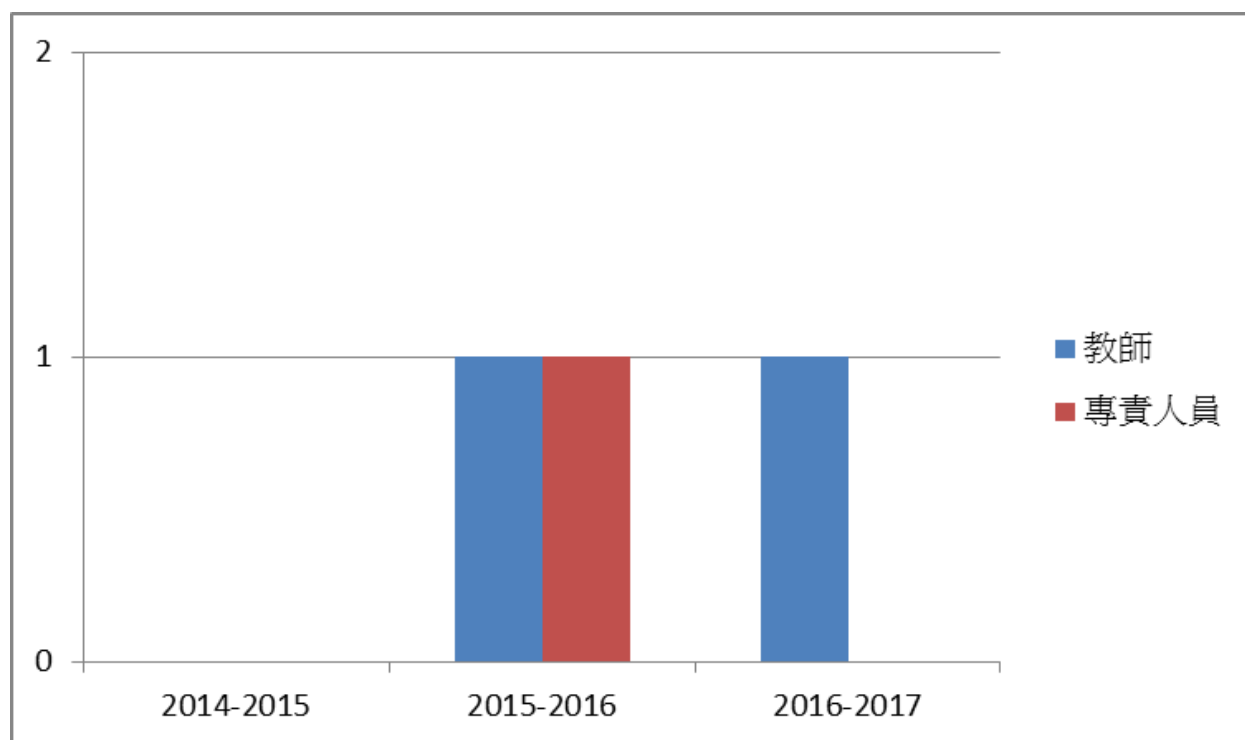
8. 職訓科於6月9日舉辦「參觀明愛樂務綜合職業訓練中心」培訓活動，增進科任對智障人士成人服務的認識，有利於科本發展。
9. 資訊科技組本年度舉辦三次「RainbowOne 電子平台培訓」、一次「電子學習分享會」。多位教職員於2017年3月3日出席了匡智屯門晨崗學校的「電子學習分享會」觀摩資訊科技用於學科學習和課堂教學的優良做法。
10. 本年度會方繼續安排培訓活動和發展網上分享資源的途徑，讓教職員有機會接觸不同範疇知識，緊貼外界趨勢與時並進，例如「屬校教職員專業發展日」，內容實用，當中有關STEM的講座，講者深入淺出地作介紹，參與其中的教職員皆有得益，並於校內STEM分享會中再與其他同事分享。生涯規劃工作小組本年度安排參觀其他會校的設施，並互相交流「生涯規劃」的校本策略，對於本校未來發展能有所啟發。另會方開拓使用微軟的Sharepoint平台，本年度教職員初步接觸到平台的功能，期望日後發展和應用能進一步促進教職員的專業成長。

## 校本專業發展活動

日期	主題	負責人	出席者
23/8/2016	新教職員培訓：屯曦第一天	林莉玲校長	新教職員
23/8/2016	後勤人員培訓：我是屯曦的一「角」	林莉玲校長	TA、工友、司機、校務處同事
30/8/2016	普通班的學習	林莉玲校長 施瑞琳主任	「普通班」班主任
1/9/2016	ECTA	林莉玲校長 施瑞琳主任 李麗瑩老師 趙頌敏教育心理學家	教師及專職
26/9/2016	非口語溝通（一）	林詠欣言語治療師 官念婷言語治療師	教師及專職
3/10/2016	RainbowOne 電子平台培訓 1	趙建隆老師	教師
24/10/2016	認識南亞裔家庭	霍淑筠社工 融樂會代表	教師及專職
4/11/2016	調解和談判技巧	吳淑櫻博士	教師及專職
28/11/2016	新晉教師培訓：「路」	林莉玲校長	新晉教師
2/12/2016	午膳處理食物培訓會議	李嘉穎老師 李艷芬護士	教師、專職、TA及工友
6/12/2016	RainbowOne 電子平台培訓 2	趙建隆老師	教師
14/12/2016	RT 培訓：從心出發(一)	鄧秀慧主任 黃翠恩老師 趙頌敏教育心理學家	教師及專職

日期	主題	負責人	出席者
3/1/2017	非口語溝通 (二)	林詠欣言語治療師 官念婷言語治療師	教師及專職
4/1/2017	PlayRight 到校培訓	施瑞琳主任 PlayRight 代表	教師及專職
18/1/2017	RT 培訓：從心出發(二)	鄧秀慧主任 黃翠恩老師 趙頌敏教育心理學家	教師及專職
24/1/2017	響起警號	林莉玲校長	教師及專職
24/2/2017	RainbowOne 電子平台培訓 3	趙建隆老師	教師
9/6/2017	參觀明愛樂務綜合職業訓練中心	趙建隆老師	職訓科教師
28/6/2017	電子學習分享會	趙建隆老師 施瑞琳主任	教師及專職

## 教職員離職率



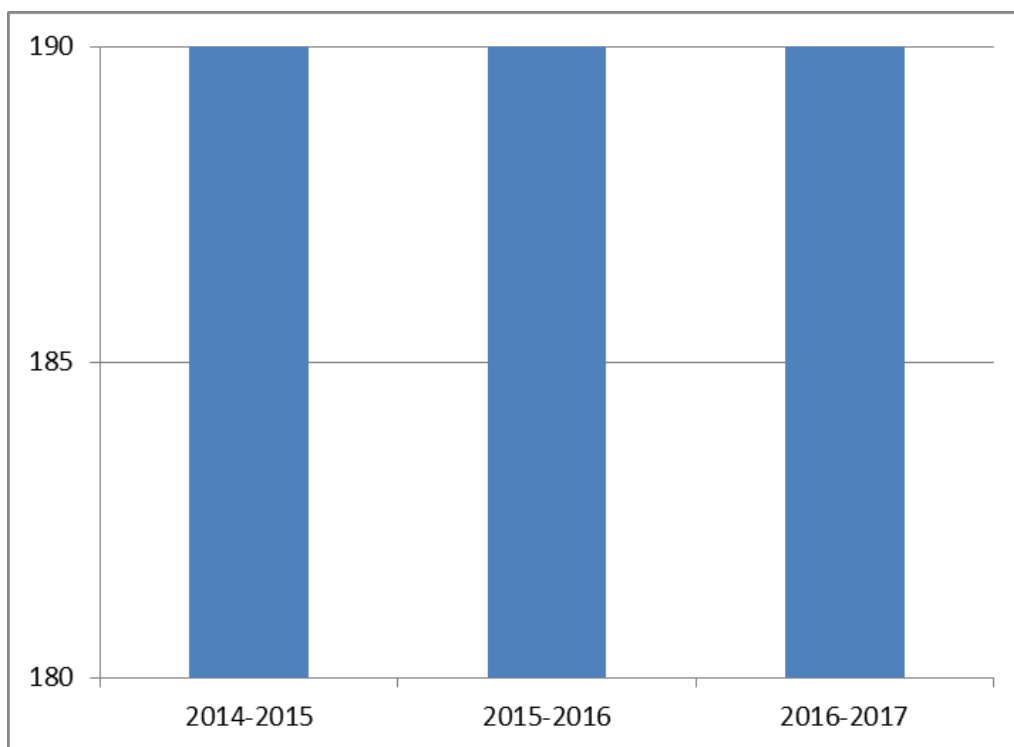
# 我們的學與教

## 「學與教」方面的特色

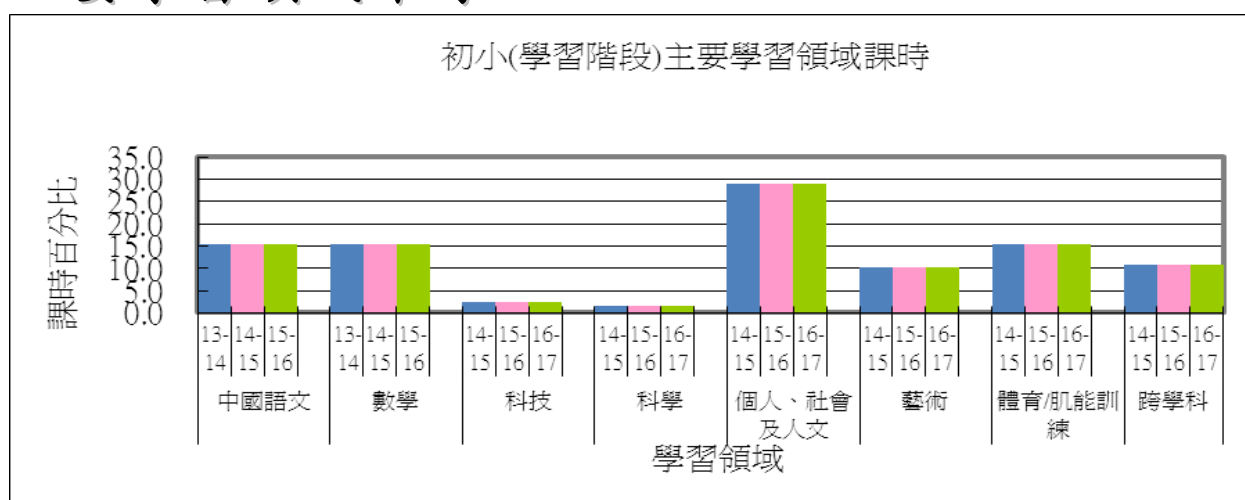
1. 根據本校學生的能力和需要，設計各科的校本課程。「課程」是「學與教」重要的依據，兩者存在密切的聯繫，故此本校參照教育局各項最新的特殊教育需要課程指引、教學指引、學習綱要及匡智會各屬校的課程資源，設計適合學生能力的校本課程，讓學生的學習歷程更豐富，更適切，立足現在指向未來，「為孩子的未來著想」。
2. 針對學生不同學習階段，安排適切的科目，令學習經驗更為完整和切合學生需要。本校設有的科目包括語常(常識及語文)、數學、德育及公民教育、圖書、自理、感知肌能、資訊科技、體育、視覺藝術、音樂。中學組尚有科技與生活(前家政)、職前訓練等。
3. 本校按教育局的建議分配高中學生的學習時間，除了通識教育/獨立生活、語文、數學等「核心科目」外，還為學生提供視覺藝術、資訊及通訊科技、科技與生活、體育等「選修科目」，學生能從中選讀三科，發揮個人的潛能和興趣。此外，會按學生轉銜的需要提供不同類型的職前訓練，亦開設了體藝科，有系統地發展學生的「其他學習經歷」。
4. 於生涯規劃教育方面，隨著教育局增撥資源，本校增聘人手進行各項相關的優化工作。於課程方面，本年度進一步修繕校本職訓科課程，加強學生認識個人職業性向、擇業方法、工作態度、職業安全、終身學習/裝備自己的態度等。此外，本校又派員參與匡智會「生涯規劃教育」之討論工作，期望於日後把相關成果融入校本課程中。
5. 照顧學生的個別差異，以發揮學生的個人潛能，達致全人發展。本校設有多樣化的個別或小組形式的輔導服務，主要項目包括言語治療、職業治療、自閉症兒童資源輔導、個別化輔導等，輔導主題包括：行為、感知肌能發展、自理技巧、職業技能、體育發展、健體、視障支援、學術輔導等等。
6. 透過跨專業的模式（包括教師、言語治療師、社工、職業治療師、護士、教育心理學家）及家校的合作，商討學生的個別學習需要，訂定適切學生的學習重點和期望，並定期按學生的需要或進度而修訂個別化學習計劃。

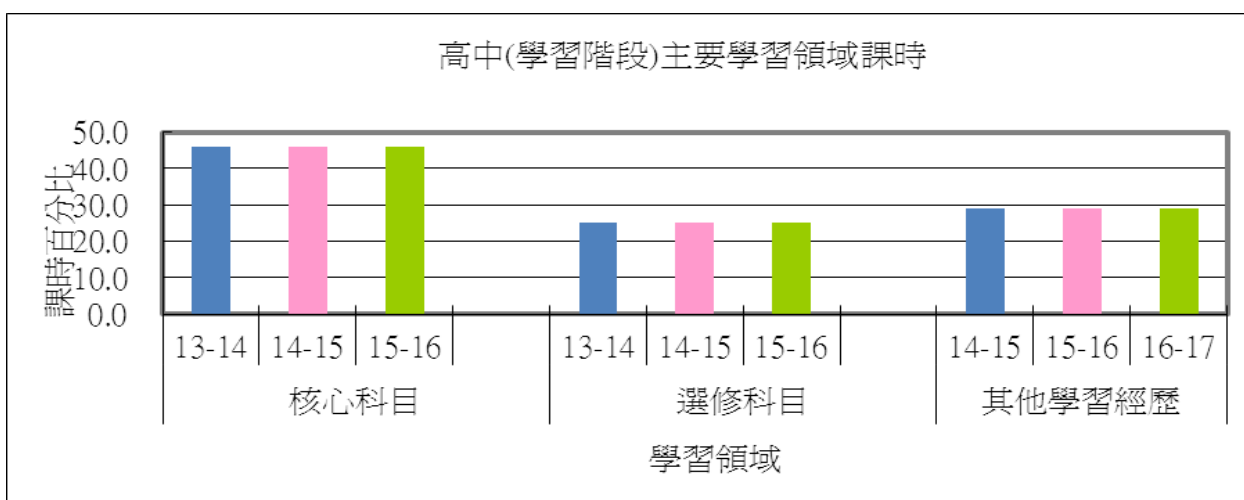
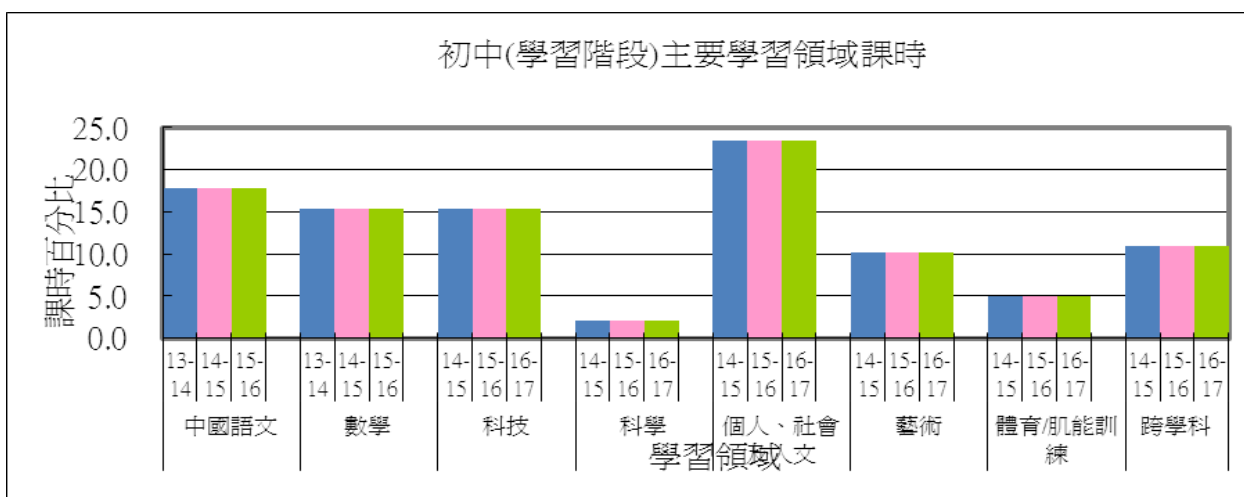
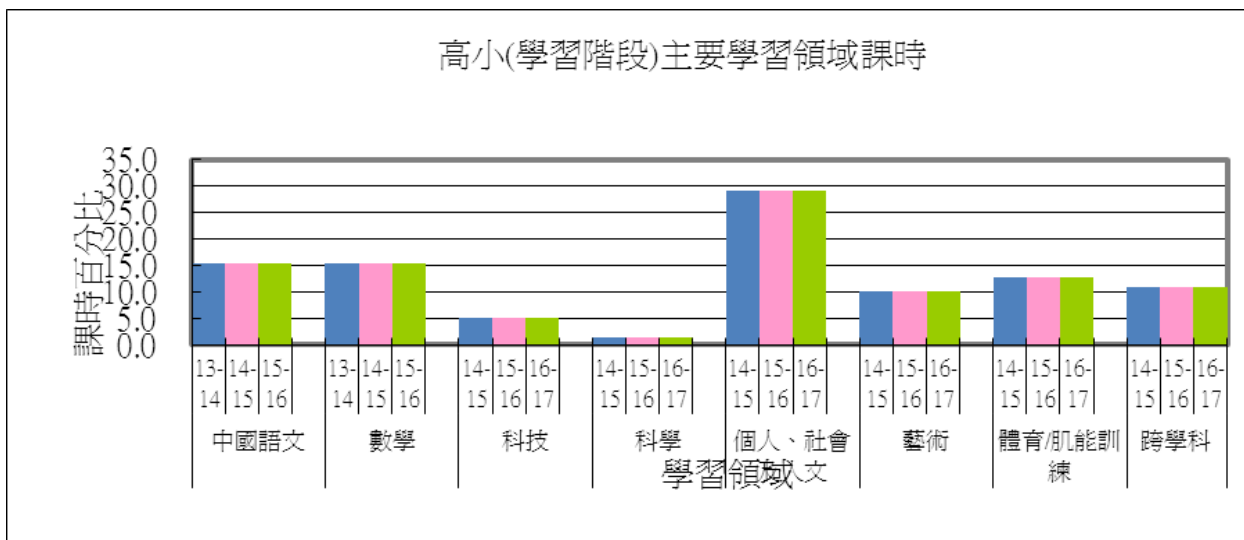
7. 重視情境教學，尤其飛躍組特別課程，讓學生走進社區學習，從不同層面掌握該課題的內容，發展共通能力。除日常課堂學習外，社區環境可為學生提供多元化及富趣味性的學習經驗，更重要的是，實際環境的體驗能為學生營造深刻的印象，讓他們於實踐中學習，鞏固所學，把知識類化及轉移應用。
8. 配合會方發展，本校於去年引入 ECTA 模式（自閉症類群障礙者擴大性溝通治療），並設立自閉症試點班別，本年度試點班別增至兩個——P.4 及 S.2-3，教師以包班形式推行 ECTA 的理念，過程中讓自閉症學生漸漸感到被明白和被理解，變得更願意表達和溝通。試點班別的課程內容比其他班別寬廣，期望藉此發掘自閉症學生的興趣和潛能，當中語文科運用更多識字策略，效果不俗。大部分試點班別學生無論在行為、學習表現和專注度方面皆有改善。
9. JELIC 為去年引入的一套自學工具，由專家按蒙特梭利教育理念和多元智能理論設計，全套包括 450 盒自學工作，非常完整及有系統。JELIC 的對象本為一般學前兒童，本校引入並應用在中度智障的學生上；本年度參與試用的學生約有 22 名，比去年多 7 名，現時約有 3 名學生正進行第 3 級的訓練，不管是自閉症還是非自閉症學生，皆能從本年度持續性的訓練中獲益。在三樓 JELIC 教室中，參與學生的自學習慣、專注度、工作動機、邏輯思維各方面皆有進步。
10. 重視教師教學策略的提升，透過集體備課、專題講座及同儕觀課等拓展教師教學思維，而教師透過觀課前後討論，能自我檢視課堂的質素，從而改善個人的教學技巧，重視學生所「學」的質而不再強調教師所「教」的量，更利用每日的生活流程加入學習的元素，務求使學生「時時刻刻都在學習」。
11. 重視主科學與教的優化，如於數學科引進 Numicon 作為學生學習「數量」的工具，讓數字的概念更具體地呈現在學生眼前。自閉症學生的進步尤其明顯，而能力較高的學生亦能更清晰地理解加和減的概念。於推廣運用 Numicon 期間，科任老師進行重點同儕觀課，提升本科的專業發展。此外，語常科亦試行「可預測讀物」自編教材，以及 RainbowOne 電子化教材，並以多元化的工具幫助學生「輸出」，效果良好。
12. 透過一系列評估，審視學生的學習進度，評量其學習成效。透過學生實作表現、教師觀察和口頭考核、課業表現、家中延習表現等等評估學生進展，並以課業上的評語、與家長晤談、單元評估報告、年度學業成績報告等向家長客觀展示學生的學習表現。校內則有學生個人成果評量、科目評估、個別化學習計劃評估、學生學習概覽等工具可追蹤學生的成長和表現。

## 學校實際上課日數



## 主要學習領域課時





# 我們對學生成長的支援

## 言語治療服務

1. 透過生活流程提升學生的溝通能力。學生有機會成為「全校早會主持」(5人)、「叫外賣專員」(2人)及「點放學車線主持」(5人)等，其中「早會主持」更會邀請學生進行天氣報告及一週活動預告。另外，班本早會期間進行匯報，讓更多學生訓練匯報技巧。經過訓練後，學生的溝通能力、說話的自信心、與人協作以至應變能力都漸漸提升。另外，本年度亦著重於日常生活中多運用基本情緒詞。除教職員的隨身卡有情緒詞圖卡外，全校早會中「學生情緒大使」亦會介紹情緒詞，而部份班級亦試行邀請學生表達當天自己的情緒，以達致加強學生情緒詞的運用，從而加強情緒調控能力。
2. 加強輔助溝通，運用多元化的「發聲溝通工具」提升非口語和口語稍遜學生的溝通能力。藉「匡智溝通易」程式及 Big Point 發聲工具，提升學生表達基本需要、組織句式、問答對應、報告等的能力，其溝通動機也大大增強。
3. 改善學生的口肌能力。「家長口肌義工隊」已成立第八年，家長義工在言語治療師督導下為有需要學生進行恆常口肌訓練，從而改善學生的口肌、發音和進食等能力。本年度共有 35 名學生接受口肌訓練。口肌訓練技巧亦能延展至家中訓練，從而提升訓練效能。
4. 透過「校園電視台」為學生進行較高層次的語言訓練。口語或非口語能力的學生均會成為小記者，以口語、Big Point 發聲工具、「匡智溝通易」等進行報導或對話訓練。訓練後學生在說話禮儀、技巧和說話的自信心都有提升。
5. 為支援學生在家延續訓練，加強家校合作，言語治療組於上、下學期個別面見全校家長，亦為新生家長舉行工作坊，讓家長更了解學生的溝通和口肌訓練目標和進度，以及掌握溝通訓練的技巧。為提升家長認識替子女刷牙的技巧，本年度 12 月 13 日聯同自理科及醫護組舉行了「家長口腔教育講座」，讓家長了解口腔敏感問題及其應對方法。
6. 提升教師在教學和與學生溝通的專業知識及技能。言語治療師於語常、語文和通識課堂入班協作，特別在識字策略給予意見。為提高教師對「非口語溝通」的認識，本年度分別舉辦了「非口語溝通工作坊一及二」，內容有關圖片交換法及為學生選用符號系統層階等原則。延續去年研發校本刷牙方法的工作，本年度言語治療組與自理科和醫護組協作，各科組發揮其專業，以講座形式把校本刷牙方法推廣至家長。透過培訓和協作使教師更專業化，學生能在言語治療室外接受更多的溝通訓練。



## 醫護服務

1. 本年度與自理科及言語治療師聯合舉辦口腔健康教育家長講座—「刷牙排難疑解」，以提升對口腔健康及刷牙法的認識，參加者反應良好及正面。此外，「蒲公英行動」今年於本校舉辦了兩班「家長刷牙訓練班」，並舉行「世界口腔健康日--我每天早晚刷牙」填色活動，務求讓家長在家中訓練學生刷牙的角色方面，達到更理想的成效。再者，亦為個別學生訂立家中潔齒的訓練計劃，提高學生健齒的效能。
2. 在支援學生成長需要上，按學生不同學階的需要，與自理科及社工協作籌備有關性教育課堂內容及教材，為中學部及高小學部學生提供適切的、針對性的性教育課堂及小組，為學生的成長予以恰當的支援。
3. 透過早會向學生講授口腔健康的重要，以小組體驗的學習模式，為學生提供牙科保健預習和輔導的模擬練習，減少學生在進行牙科檢查時的恐懼。另外，為使衛生署學童免疫接種服務及預防流感疫苗注射順利，亦為學生提供適切的打針模擬預習及輔導。
4. 配合各單元的需要，為學生講授衛生與健康的知識，包括：職安健、健康飲食等，並向家長定期派發有關預防傳染病及健康資訊單張，促進家校合作，幫助他們建立良好的生活習慣。
5. 為使全校師生健康良好，校護一直持續監控各項衛生及健康項目，包括：傳染病和流行病的預防和教育(約六成學生接種流感疫苗)、學校午膳的營養和質量、學校環境衛生，確保學校環境衛生清潔，減低疫症及疾病在校內交叉傳播的機會。
6. 為加強校本專業發展的效能，在司機及工友的職系中，制訂及講解有關預防傳染病措施；於今年修訂了「預防傳染病措施及應變處理」政策，以對應傳染病社區內肆虐的情況。

## 社工服務

1. 社工按個別個案需要進行家訪或面談，適時介入、輔導及跟進，舒緩家長照顧子女的壓力及預防家庭危機的出現。本年度有家庭經歷突變，社工與老師等携手支援學生及家長渡過難關。
2. 按學生的特別需要，分別開辦了遊戲小組、社交及儀容小組等，以小組形式作預防性及治療性的輔導。

3. 支援新生入學適應，如認識新環境、課堂常規、認識新同學等等。家長方面，為新生家長於子女入學前舉行家長會，加深家長對學校的認識，了解學校的辦學理念及宗旨，灌輸正確教導子女的方法，鼓勵家校合作、攜手培育學生的成長目標。新生入學後的家長會，則讓家長了解子女的適應情況，建立家校溝通渠道，延續家校合作精神。
4. 當發現個別同學的學習表現有明顯進步，包括從教職員觀察所得或是由家長提出，社工在掌握更多例證後，再安排正式會議，收集不同老師、言語治療師等多角度的觀察，討論需否為學生作重做評估。本年度學校有三名學生經評估後轉到輕度學校，一名學生則適宜繼續留本校就讀。社工把評估結果通知家長並商議跟進工作。
5. 舉辦「模擬職評」，讓學生對「職業評估」有初步了解，從而減低學生面對評估之疑慮。
6. 配合學生的生涯規劃，為學生訂立個人化的「出路轉銜計劃」(ITP)；透過有系統的評估和適切的課程，加強就業能力，為準畢業生跟進出路安排，包括選擇合適的服務類別、面試前準備，以順利銜接畢業出路及畢業後支援。
7. 舉辦「高中實習計劃」，讓高中學生於工場實境中認識未來的工作環境，提升工作技能、解難能力、專注力和耐性。
8. 本年度繼續與姊妹學校舉辦「伴我學習共融活動」，姊妹學校全年共分4組學生分次訪校進行活動，與本校學生進行配對活動，加深他們認識本校學生及溝通時需注意的事項，並預留時間在本校即時作總結及分享，並加入「生命教育」元素，學生反應正面，效果令人滿意。
9. 繼續與外界機構「牽手」(HandsOn) 合辦了多次活動，包括「牽手開心親子玩欖球」、「孩之寶義工聖誕到訪」等活動，讓學生體驗不同活動，安排更多機會與外界人士接觸，學習合宜禮儀，促進共融，亦提供親子活動的好環境。
10. 家長作為學校緊密的合作伙伴，匡扶學生的個人成長，本年度的上學期家長日設有「一步一腳印的成長」家長講座及以班組形式與家長會面，各班就家長關顧事項與家長分享。家長講座的內容豐富，並以角色扮演讓家長更投入當中及學習正確的管教態度及方法。
11. 另亦邀請精神科醫生主講認識藥物的家長講座，解答家長的疑竇。

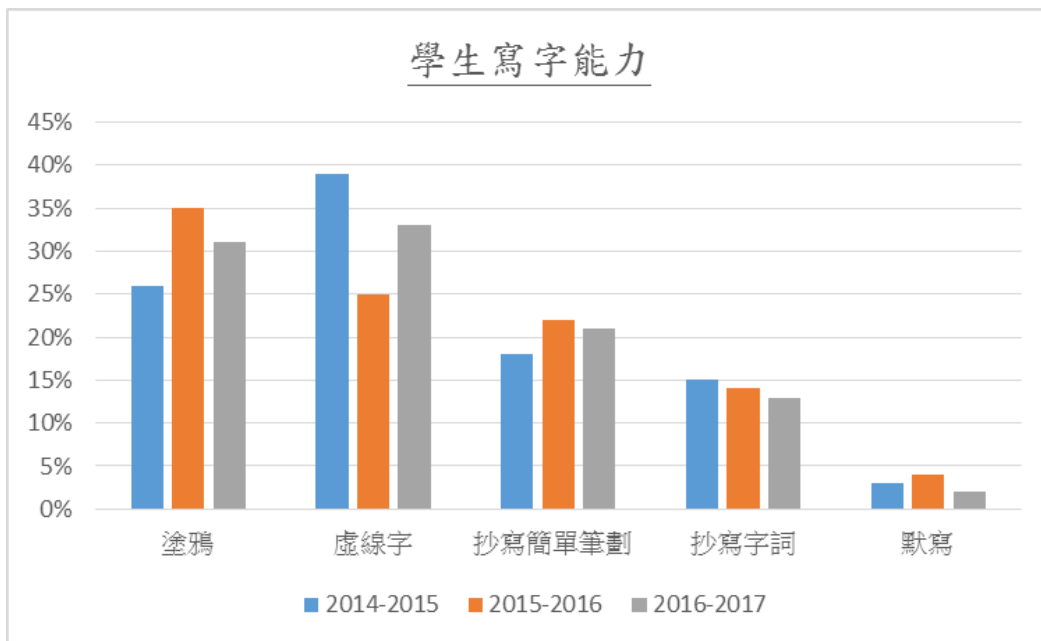
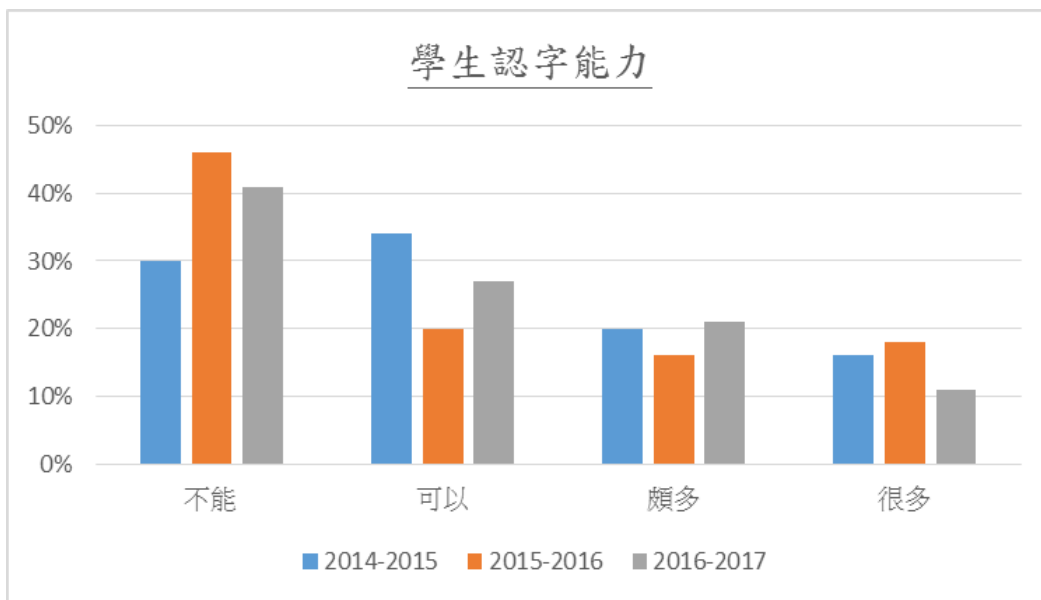
12. 與基督教懷智服務處「智親至愛」服務計劃合辦家長小組，內容分別為「快樂方『情』式情緒管理小組」，及「智愛同行路家長小組-婚姻小組」，家長反應踴躍。
13. 為本屆新選出的家教會委員會成員舉行培訓日營及認識委員會的工作坊，加強委員間的凝聚力、積極發揮家教會委員角色，各司其職。社工於會議中協助委員從多角度思考全校性的事務，發展家教會會務，參與及協助學校舉辦活動。
14. 發展家長義工團工作，開設新義工服務小組，讓更多學生受惠。  
(有關「家長工作」詳情請參與附件內容)

## 職業治療服務

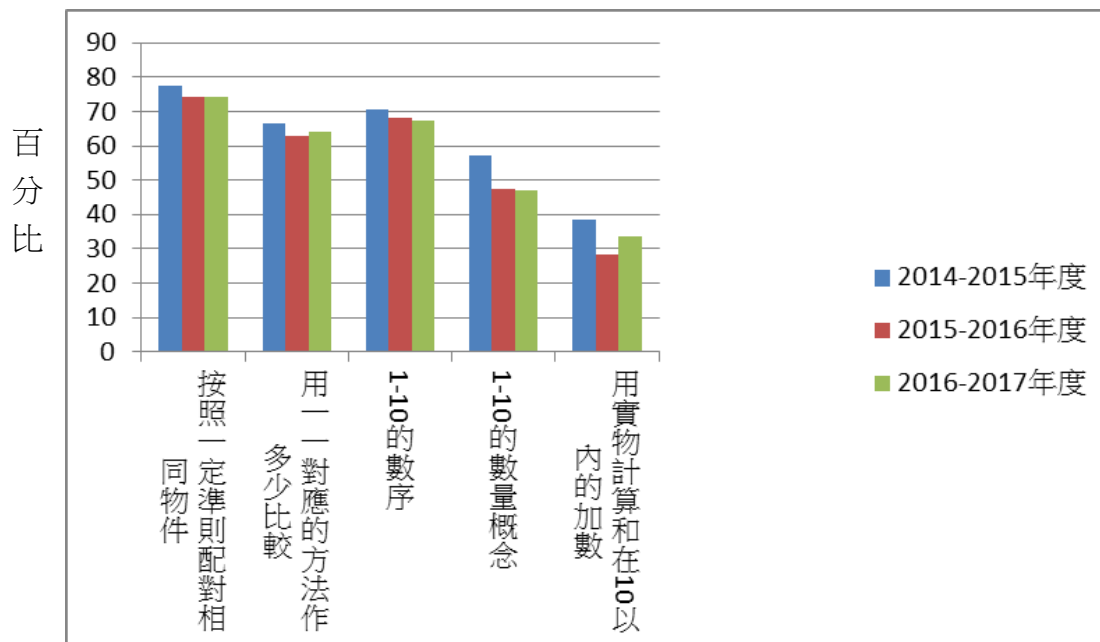
1. 本年度運用學校發展津貼聘請「到訪式」職業治療服務。註冊職業治療師每週到校兩天，為有感統需要學生提供適切的治療及訓練。
2. 學期初職業治療師為全校學生進行初步的感覺統合評估，因應觀察所得而撰寫建議報告，並從中揀選約 50 名最有急切感統需要的學生，全年提供共 896 人次的針對性治療和訓練。
3. 治療師根據學生的個別情況，透過有計劃及有系統的感覺統合訓練，為學生提供適當的多感官刺激，配合適切的治療方案，如聽樂治療、香薰深層按摩、刷身及關節按壓等，以改善行為、情緒及學習基礎能力，加強學生的獨立生活技能，提升生活質素。
4. 治療師經常與教師討論學生的感知肌能發展狀況，提供適當的訓練建議，並應用於課堂之中；亦參與感知科集體備課會議，給予應用感覺統合的元素設計課堂活動的建議，以發展學生的學習潛能。
5. 治療師為教學助理提供「正確擦身及按壓關節的技巧」之培訓工作坊，教學助理現每天兩次為有觸覺敏感的學生進行擦身及按壓關節的服務。
6. 家長方面，治療師經常約家長到校面談及觀課，除討論有關學生的治療進展外，亦培訓家長訓練子女的信心和技巧，並鼓勵家長在家中為子女延續訓練。
7. 器材方面，除添加一般的感統治療器材外，本年度增加香薰深層按摩治療方案，特別添置不同效能的香薰油，令有此感統需要的學生得到身心鬆弛及情緒的舒緩，達至更佳的治疗效果。

# 學生表現

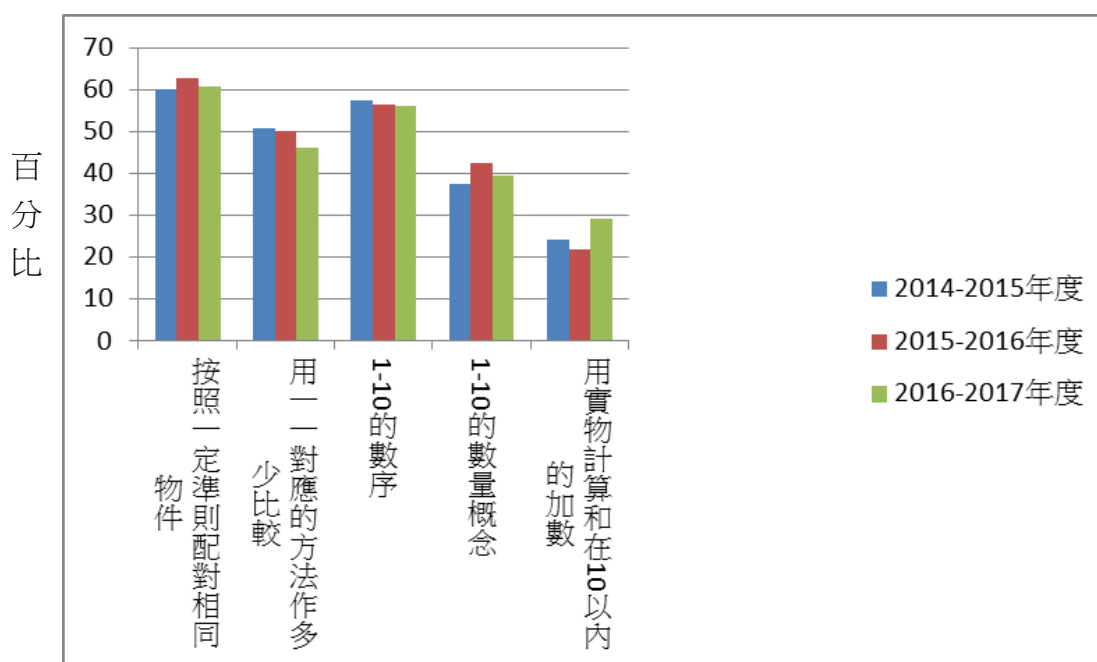
## 學習表現



### 全校學生數學能力(75%或以上學生能夠掌握)



### 全校學生數學能力(學生完全能夠掌握)



## 學生參與校際活動情況

本年度的活動整體目標：

1. 透過參與多元化的戶外活動和綜合藝術欣賞活動，加強學生五育的發展，建立個人自信，發展潛能。
2. 藉著參與制服團體活動，培養學生服從盡責的美德、關心及回饋社會的精神。
3. 藉著參與姊妹學校及融合活動，鼓勵學生融入社群，與社區人士共建和諧社區。

全年活動表列如下：

活動項目	活動名稱
大型活動/ 親子活動	屯曦 25 周年晚宴
	秋季旅行：大埔海濱公園及大尾篤
	春季旅行：佐敦谷公園
	聖誕聯歡會
	新春慶祝會
	聯校畢業禮
	展能樂繽紛 2016
	戶外活動日(2 次)
	上學期開學禮
	上學期家長會
	下學期家長會
	下學期散學禮
暑期活動	
體藝活動	地壺運動體驗日
	屯門區展能運動會 2016-2017
	第 41 屆香港特殊奧運會田徑比賽
	健康運動員身體檢查計劃 2016
	屯曦細運會
	家長日學生視藝作品展
	「藝術同參與之穿梭羅浮宮」展覽及工作坊
	高中迪欣湖野餐及攝影比賽
	校際音樂節
	匡智會四校接力比賽

活動項目	活動名稱	
	特奧保齡球邀請賽	
服務/ 融合活動	懷智賣旗日	
	靈實耆樂餅義賣	
	HandsOn 親子欖球活動	
	HandsOn「孩之寶」聖誕共融活動	
	「環保為公益」慈善花卉義賣	
	譚伯羽中學共融活動	
	清潔肢體殘障兒童宿舍	
	HandsOn「牽手開心親子自助餐活動」	
	「攜手獻彩虹」義工探訪活動	
	親子共融活動：欣賞非洲鼓校園巡迴演出	
	2017 努力試親子共融定向	
	伴我學習共融活動	
其他活動	我的廚房比賽	
	生日會(3次)	
	同心同根境外遊	
	結伴同行生活營(自閉症)	
	高中工作生活體驗營	
	家教會親子國內遊	
	童惠青年同樂日(童軍)	
	迪士尼同樂日	
	海洋公園同樂日	
	Playright 遊戲日	
	全城有機日	
	高中資訊及通訊科技科「聯校 STEM 交流活動」mBot 機械人比賽	
	課後活動：陶藝小師父、沙畫變變變、LEGO 砌砌樂、童軍、長跑小子、樂韻悠揚、科學小實驗、齊來學紙藝、麵包工房、甜品好滋味、畫畫貼貼玻璃彩、園藝小品、音樂小遊戲、歡樂遊戲、畫出彩虹、街頭美食、得意小手作、桌上遊戲、閱讀至多 FUN、英語唱遊	

## 學生參與制服團體和社區服務團體活動情況

	2014-2015 年度	2015-2016	2016-2017
校際體育項目	193 人次	169 人次	175 人次
幼童軍	23	51	17
公益少年團	43	36	23

### 童軍活動

本旅團(屯門西 51 旅)秉承幼童軍誓詞的精神，透過戶內、外活動，讓隊員有機會學習照顧自己，學習幫助他人，透過不同的小隊比賽和遊戲訓練隊員的觀察力、團隊合作精神、責任感、勇敢和承擔。本年度已舉辦了多項活動，活動計有：

日期	活動名稱
11/11/2016	懷智賣旗
24/12/2016	童軍同樂日
6/6/2017	清潔肢體殘障兒童宿舍

### 公益少年團活動

同學們抱著「認識、關懷、服務」口號，參加探訪、訓練、服務計劃及公民教育運動，從中培養他們對社會的關懷和責任感，活動計有：

日期	活動名稱
5/11/2016	靈實耆樂餅義賣
12/2016-01/2017	栽種義賣水仙花
25/1/2017	「環保為公益」慈善花卉義賣



# 校際活動獲得的獎項

## 學生獎學金/獎狀

活動名稱/獲得獎項	獲獎學生/獲獎成績		
	2014-2015	2015-2016	2016-2017
聯校畢業典禮勤學獎	鍾耀軒、陳彩雲、黃智偉	何紫彤、張梓茵、劉浩賢	黃梓俊、劉家聰、蘇嘉樂
聯校畢業典禮服務獎	劉焯堯、呂浩源、邱學軍	故文飛、栢裕德、周佩琳	希文、周佩琳、鄧婷方
「待人有禮好少年」選舉 (特殊學校組)	黃永佳、葉詠耀、呂浩源、鄧雅文	栢裕德、陳彩雲	希文、偉傑
屯門區「尊師重道好少年」選舉	黃永佳、楊心慧、希文、梁子晴	亞莉莎、蘇嘉樂、呂浩源、周佩琳	邱學軍、劉家聰、劉浩賢、希文
香港特殊奧運會田徑比賽	8 金 5 銀 4 銅	17 金 12 銀 6 銅 男子接力銅牌	12 金 9 銀 8 銅 男子接力銅牌
屯門區展能運動會	10 金 10 銀 17 銅 女子接力銅牌	8 金 7 銀 8 銅 男子接力銅牌	/
香港特殊奧運會保齡球比賽(個人)	1 金 3 銀 1 銅	/	/
香港特殊奧運會保齡球比賽(融合混合)	1 銅	/	/
香港特殊奧運會室內賽艇比賽	/	1 金 5 銀 3 銅	/
特殊奧運會滾球比賽	/	1 金 1 銀 2 銅	/
蜆殼/港島青商展能學童獎學金-傑出展能學童獎	/	劉浩賢	周佩琳
「我的廚房」烹飪比賽中度組	/	/	黃梓俊(銅獎)、楊詠杰(優異獎)
匡智會五十周年「我愛廚房」烹飪比賽	/	中度學校組冠軍：劉浩賢	/
聯校智障學童繪畫比賽 2015-2016	/	優異獎：楊詠杰	/
上游獎學金	/	梁天芝	/
「香港最佳老友」運動電能烹飪比賽(特殊學校)	銀牌：劉浩賢	/	/
「環保親子填色比賽」	優異獎：黃永佳	/	/
屈臣氏集團香港學生運動員獎	劉浩賢	呂浩源	周佩琳
「富衛 x 匡智『活出我今天』獎勵計劃」	優秀獎：劉浩賢	/	/
「健障行」慈善步行樂	感謝狀： 楊心怡、馮穎昕、蘇嘉樂、呂浩源、	/	/

活動名稱/獲得獎項	獲獎學生/獲獎成績		
	2014-2015	2015-2016	2016-2017
	吳菁杏、周佩琳、 梁天芝、何崇鈞、 劉浩賢、鍾耀軒、 張美珍、鄧雅文、 梁梓聰、雷永華、 葉瑞璋、黃智偉		
晨樂盃划艇友校接力賽	季軍	/	/
香港學校音樂節--中度或重度智障樂器小組(19歲以下)	優良(MERIT)	/	優良(MERIT)
屯門區躍進學生嘉許計劃(小學組)	楊詠杰	/	/
屯門區躍進學生嘉許計劃(中學組)	張美珍	/	/
美術設計獎	劉家榮	/	/
小奧士「平等、共融」風箏設計比賽	/	/	伍偉軒、梁淑欣
「伴你高飛」獎勵計劃	/	亞莉莎、偉傑、 霍嘉謙、蔣曉明、 黃智偉、黃永佳、 梁明謂、林謙博、 胡文飛、張梓茵、 香慶賢、邱學軍、 楊心慧、朱彩瑩、 陳幻心、張永健、 鍾昊陽、吳菁杏、 周佩琳、伍偉軒、 梁天芝、劉浩賢、 李浩輝、梁子晴	陳穎芯、霍嘉謙、 黃溥康、陳澤杰、 邱學軍、楊心慧、 鄧婷方、馮穎昕、 姚穎琪、楊詠杰、 梁淑欣、黃梓俊、 蘇駿彥、張永健、 呂浩源、吳菁杏、 周佩琳、趙啟明、 伍偉軒、何崇鈞
「快樂的我」獎勵計劃	/	/	簡宏光、岑卓希、 黎崇軒、霍嘉謙、 劉家聰、梁卓軒、 香慶賢、張廷而、 鄧婷方、梁淑欣、 張永健、馮皓楠、 林善雅、梁天芝、 李學賢
高中資訊及通訊科技科「聯校S.TEM交流活動」mBot機械人比賽	/	/	周佩琳、趙啟明、 艾力、陳彩雲、 張美珍、劉浩賢

# 財務報告

## 2016-2017 財務報告總表

項目內容	15/16年度 結餘 \$	16/17年度 收入 \$	16/17年度 支出 \$	16/17年度 結餘 \$
<b>I. 政府津貼</b>				
甲· 擴大營辦開支整筆津貼 (EOEBG)				
1. 一般範疇				
· 學校及班級津貼	(66,102.51)	322,811.54	342,911.98	(86,202.95)
· 綜合科目津貼	49,537.73	17,000.00	13,305.90	53,231.83
· 學校課程發展津貼	(81,032.70)	21,000.00	29,260.16	(89,292.86)
· 德育及公民教育	21,715.68	500.00	265.00	21,950.68
· 補充津貼	(135,948.30)	118,300.00	111,365.35	(129,013.65)
· 培訓津貼	3,182.50	2,000.00	4,600.00	582.50
· 供推行學校本位輔導及訓育計劃	(944.60)	12,000.00	10,524.40	531.00
· 綜合傢俬及設備津貼	(499,901.64)	105,000.00	120,405.00	(515,306.64)
小結：	(705,326.94)	598,611.54	632,637.79	(739,353.19)
2. 特殊範疇				
· 修訂行政津貼	628,242.09	1,244,019.00	1,066,468.98	805,792.11
· 學校發展津貼	157,105.82	353,435.00	291,100.00	219,440.82
· 資訊科技綜合津貼	(199,760.89)	317,809.00	316,016.00	(197,967.89)
· 消滅噪音津貼	1,182,841.31	190,818.00	17,515.00	1,356,144.31
· 新來港兒童校本支援計劃津貼	8,952.52	3,597.00	10,458.00	2,091.52
小結：	1,777,380.85	2,109,678.00	1,701,557.98	2,185,500.87
乙· 擴大營辦開支整筆津貼之外 (OEOEBG)				
· 整合代課教師津貼	82,894.81	68,148.25	46,808.00	104,235.06
· 家庭與學校合作活動計劃資助津貼	13,616.15	15,267.00	12,799.30	16,083.85
· 課程統籌津貼	112,149.85	168,210.00	230,499.51	49,860.34
· 校本課後學習及支援計劃現金津貼	18,403.50	45,000.00	44,453.50	18,950.00
· 生涯規劃津貼	28,280.30	568,982.67	493,176.78	104,086.19
· 非華語學生津貼	4,382.90	650,000.00	461,754.90	192,628.00
· 高中課程支援津貼	136,799.50	170,064.00	242,928.00	63,935.50
· 小數位教師職位現金津貼	293,702.25	474,840.27	533,993.47	234,549.05
· 德育及國民教育津貼	270,909.00	-	-	270,909.00
· 在小學推動STEM教育的一筆過津貼	-	100,000.00	53,923.00	46,077.00
· 加強行政管理津貼	-	250,000.00	149,000.00	101,000.00
· 在學校推動電子學習的一筆過資訊科技津貼	-	145,050.00	17,200.00	127,850.00
小結：	961,138.26	2,655,562.19	2,286,536.46	1,330,163.99
<b>政府津貼帳總計</b>	<b>2,033,192.17</b>	<b>5,363,851.73</b>	<b>4,620,732.23</b>	<b>2,776,311.67</b>
<b>II. 普通經費帳</b>				
· 捐款(包括總會津貼學生午膳)	45,400.87	73,120.00	70,069.23	48,451.64
· 作特定用途的收費(例如文具費、活動費)	83,460.64	78,542.80	74,285.90	87,717.54
· 校車	157,813.26	285,490.00	185,808.94	257,494.32
· 慈善基金	33,549.50	-	1,040.00	32,509.50
· 其他收入(包括回收費、利息收入)	13,480.90	32,900.00	33,153.50	13,227.40
<b>普通經費帳總計</b>	<b>333,705.17</b>	<b>470,052.80</b>	<b>364,357.57</b>	<b>439,400.40</b>

註：周年財務報告不包括教職員薪金津貼及公積金／強積金津貼

校監簽署： 

日期： 25 OCT 2017

校長簽署： 

日期： 25 OCT 2017

## 2016-2017 捐贈項目

除獲教育局撥款作經常開支外，本校於 2016-2017 年度亦獲下列人士/機構資助項目/捐款作多項發展，特此鳴謝。

捐贈機構 / 人士	金額 / 捐贈項目	用途
「愛心天使」李太	100 個奇華單個裝月餅 (約值港幣\$5,000.00)	贈予全校學生過中秋
華逸建築有限公司	\$20,000.00	贊助 25 週年校慶活動
謝蕙萱女士	\$1,000.00	贊助 25 週年校慶活動
李翟永瑩女士	\$6,000.00	贊助 25 週年校慶活動
黃志敏女士	\$3,000.00	贊助 25 週年校慶活動
李潔瑩女士(愛心李太)	\$8,000.00	贊助 25 週年校慶活動
陳發奎先生	\$2,500.00	贊助 25 週年校慶活動
陳彩明女士	\$500.00	贊助 25 週年校慶活動
蘇文俊先生	\$500.00	贊助學生活動費
官慧儀女士	\$1,500.00	贊助學生活動費
林琮芳女士	\$200.00	贊助學生活動費
鄧達英女士	\$200.00	贊助學生活動費
鍾耀泉先生	\$300.00	贊助學生活動費
HandsOn	\$9,000.00	贊助 25 週年校慶活動及聖誕活動
「愛心天使」李太	200 包米粉 (約值\$2,500.00)	贈予全校學生過新年

校監簽署：



日期：

25 OCT 2017

校長簽署：



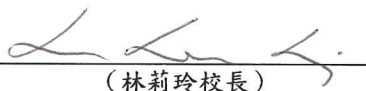
日期：

25 OCT 2017

**匡智屯門晨曦學校**  
**2016-2017「學校發展津貼」報告**

項目	關注重點	推行計畫	達標情況	津貼收支情況	負責人
購買職業治療服務，為學生提供額外的訓練及治療機會	提升及加強職業治療服務	本年度聯合匡智會另外六所學校一起招標聘請職業治療服務，本校一週內佔其中兩天的服務	<ul style="list-style-type: none"> <li>● 本年度有 50 名學生接受針對性治療和訓練，全年共有 896 人次</li> <li>● 治療師根據學生的個別情況，透過有計劃及有系統的感覺統合訓練，為學生提供適當的多感官刺激，配合適切的治療方案，如聽樂治療、香薰深層按摩、刷身及關節按壓等，學生於接受職業治療服務後，感覺統合方面有改善，情緒問題亦得到舒緩</li> <li>● 治療師經常與教師討論學生的感知肌能發展狀況，提供適當的訓練建議，並應用於課堂之中；亦參與感知科集體備課會議，給予應用感覺統合的元素設計課堂活動的建議，以發展學生的學習潛能</li> <li>● 治療師為教學助理提供「正確擦身及按壓關節的技巧」之培訓工作坊，教學助理現每天兩次為有觸覺敏感的學生進行擦身及按壓關節的服務</li> <li>● 家長方面，治療師經常約家長到校面談及觀課，除討論有關學生的治療進展外，亦培訓家長訓練子女的信心和技巧，並鼓勵家長在家中為子女延續訓練</li> <li>● 職業治療師參與感知科的共同備課會議，協助發展感知科課程</li> </ul>	<p>本年度收入：\$510,540.82</p> <p>1. 15-16 年度學校發展津貼餘額 \$157,105.82</p> <p>2. 16-17 年度學校發展津貼撥款 \$353,435.00</p> <p>本年度支出：\$299,300.00</p> <p>1. 外判職業治療服務為 \$4100 X 71 次 = \$291,100.00</p> <p>本年度結餘：\$211,240.82 (\$510,540.82 - \$291,100.00 = \$219,440.82)</p> <p>*結餘撥歸 17-18 年度</p>	梁奕瑜 老師

校長簽署：

  
(林莉玲校長)

日期：

25 OCT 2017

校監簽署：

  
(李翟永瑩校監)

日期：

25 OCT 2017

## 匡智屯門晨曦學校

## 2016-2017 生涯規劃教育校本工作報告

目標	策略	達標情況	津貼收支情況	負責人
1. 為教師創造空間	<ul style="list-style-type: none"> <li>聘請 1 位合約全職社工跟進準畢業生事務，讓有關統籌教師專注修訂和試行「職訓科」新課程內容，同時協作其他相關計劃。</li> </ul>	<ul style="list-style-type: none"> <li>本年度運用津貼聘請 1 位合約全職社工。</li> <li>社工與統籌老師合作無間，跟進各項準畢業生事務，包括學生申請成人服務的清況、家長輔導、學生輔導、各項實習安排、畢業生的轉銜等。</li> </ul>	15-16 餘款：\$28,280.30 16-17 撥款：\$568,982.67* 16-17 支出：\$493,176.78 (用作聘請 1 位合約全職社工及支付 \$1600 工傷補償) 16-17 結餘：\$104,086.19 (餘額必須少於撥款 20%) *結餘撥歸 17-18 年度	施瑞琳主任 趙建隆老師
2. 加強學生職業和生涯教育	<ul style="list-style-type: none"> <li>持續修繕校本職訓科課程，加強學生認識個人職業性向、擇業方法、工作態度、職業安全、積極面對逆境、終身學習/裝備自己的態度等。</li> </ul>	<ul style="list-style-type: none"> <li>為增加學生的自主、自決機會，職訓科會讓學生於每個學期透過合組介紹和試工活動以「自選工作表」選出自己想學/想做的工作，學期末亦會透過「工作表現及感受表」，讓學生了解自己的表現與表達對該工種的感受。</li> <li>透過「工作表現及感受表」收集數據，可作為學生職業性向的參考</li> </ul>		
3. 繼續深化為準畢業生提供的服務	<ul style="list-style-type: none"> <li>配合學生 IEP 優化「畢業生職業準備計劃」</li> <li>繼續深化「模擬職評」、「見習工友計劃」、「配屬計劃」、準畢業生及家長輔導等等，令各項服務更有系統及連繫。</li> </ul>	<ul style="list-style-type: none"> <li>與以往推行情況比較，各項準畢業生服務的質量有所提高</li> <li>本年度安排匡智成人教育服務到校提供課程予 11 名高中學生，主題為「智障人士獨立生活技能班」，學生反應不錯</li> </ul>	*生涯規劃津貼是一項經常性津貼，參照學位教師的中點薪金而釐定。	
4. 生涯規劃教育框架融入本校課程	<ul style="list-style-type: none"> <li>與原有校本課程學階目標相互參照，學科按生涯規劃教育目標檢視課程。</li> </ul>	<ul style="list-style-type: none"> <li>本年度參考生涯規劃教育的階段性目標去分析 POAS 項目，以便下一週期修繕校本課程時作參考。</li> </ul>		

校長簽署：

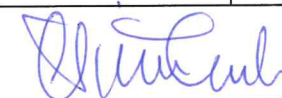


(林莉玲校長)

日期：

25 OCT 2017

校監簽署：



(李翟永瑩校監)

日期：


25 OCT 2017

**匡智屯門晨曦學校**

**2016-2017 非華語學生津貼計劃報告**

目標	策略	達標情況	津貼收支情況	負責人
1. 安排學生按能力分小組上課，加強照顧個別差異	<ul style="list-style-type: none"> <li>聘請 1.4 合約教師，讓學生能繼續按語文能力分小組上語常課或語文課，提高生生及師生互動，加強照顧個別差異</li> <li>其他主要科目亦有按能力分小組上課的安排，促進非華語學生之適應與融合</li> </ul>	<ul style="list-style-type: none"> <li>調撥其他津貼，合共聘請 2 位合約教師</li> <li>因人力資源相對充足，各主要科目學生能按能力分組，大部分非華語學生均為高能力組別學生，細緻的分組讓學習內容和學習模式更能回應學生能力，全面關注非華語學生學科學習上的需要</li> </ul>	15-16 餘款：\$4,382.90 16-17 撥款：\$650,000.00*  16-17 支出：\$461,754.90 包括： 聘請 1 合約教師 $\$25,505 \times 12 \text{ 個月} \times 1.05 = \$321,363.00$ 聘請合約教師(部分薪金) $(\$10,785 \times 10 \text{ 個月} \times 1.05) + \$19,012.00 = \$132,254.90$ 聘請代課教師：\$4,644.00 購買點讀筆圖書 $\$499 \times 7 \text{ 套} = \$3,493.00$	施瑞琳主任
2. 提升非華語學生的閱讀興趣和自學能力	<ul style="list-style-type: none"> <li>繼續為學生準備閱讀材料，配合點讀筆，供非華語學生借用，即使非華語家庭難以支援子女的中文學習，學生在家也能用點讀筆進行中文閱讀和自學</li> </ul>	<ul style="list-style-type: none"> <li>雖然非華語學生及家長未有主動參加借用點讀筆和讀物的相關計劃，但學生在家中能閱覽去年學校提供的《我的點讀圖解百科》教材</li> <li>於早會早讀時段，非華語學生亦有使用點讀筆閱讀</li> </ul>	16-17 結餘：\$192,628.00 *結餘撥歸 17-18 年度	
3. 為非華語學生提供合適的輔導課或課後活動	<ul style="list-style-type: none"> <li>本校非華語學生大多屬高能力組別，語文能力不遜於同儕，為照顧這批學生的能力和多元化興趣，本校會提供語文學習以外的輔導課或課後活動，以發揮學生的多元化才能</li> </ul>	<ul style="list-style-type: none"> <li>有為非華語學生提供合適的輔導課豐富學生的學習，主題包括自理、JELIC、長跑、肌能、溝通表達、視障支援等等</li> </ul>	16-17 結餘：\$192,628.00 *結餘撥歸 17-18 年度	
其他： <ul style="list-style-type: none"> <li>本年度有安排配合的教職員專業發展活動，於 2016 年 10 月 24 日，融樂會代表到校提供一節主題為「認識南亞裔家庭」的培訓，全體教師及專職人員參與，當中更有本校南亞裔家長的分享，讓同事明白到南亞裔家庭日常於教導子女上所遇到的困難。</li> <li>鍾麗芳老師亦於 2017 年 5 月 5 日參加一節由非華語學生學習中文支援中心主辦的「非華語學生識字教學策略」工作坊。</li> </ul>				

\*取錄 6 名或以上非華語學生而未有提供普通學校課程的特殊學校，劃一每年獲提供 65 萬元額外撥款。


校長簽署：   
 (林莉玲校長)  
 日期： 25 OCT 2017

校監簽署：   
 (李麗永瑩校監)  
 日期： 25 OCT 2017

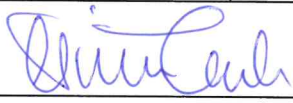
匡智屯門晨曦學校

2016-2017 在小學推動 STEM 教育的一筆過津貼報告

目標	策略	達標情況	津貼收支情況	負責人
1. 開展校本 STEM 教育	<ul style="list-style-type: none"> <li>● 安排教師參加由教育局或外間機構舉辦的課程或工作坊，以建構校本 STEM 教育</li> <li>● 購買增進教師及學生對 STEM 相關知識的資源，如書籍、期刊、雜誌及自學教材套</li> <li>● 購置教具、消耗品及教學資源以改善學校現有資源，用以推行校本的 STEM 活動</li> </ul>	<ul style="list-style-type: none"> <li>● 本校課程發展主任、數學、語常和資訊科技科組長已參與本年度匡智會舉辦的「在學校推行 STEM 教育的概況，並反思在特殊學校推動的可行建議」教職員專業發展日活動。此外，資訊科技科組長亦已參與由資訊科技體育基金主辦的「創造力 STEM 工作坊與研討會」，增進對建構校本 STEM 的知識。</li> <li>● 訂閱「今日校園」月刊，增進教師對 STEM 相關知識。</li> <li>● 資訊科技科中，中學及小學的課程亦增加了 STEM 的教育元素項目，包括:Code.org 與 mBot 機械人編程課程及 3D 打印設計課程</li> </ul>	16-17 撥款：\$100,000.00* 16-17 支出：\$ 53,923.00 包括： mBot 機械人 v1.1 藍牙版 11 部： \$7,898.00 3D 打印機、iPad 3D 掃瞄器 2 部、座枱 3D 掃瞄器、教學軟件、耗材及 4 小時培訓： \$34,546.00 課後活動:科學小實驗教具：\$2,683.00 iPad 3D 掃瞄器：\$4,000 小米手機 4 部：\$4,796  16-17 結餘：\$46,077.00 *結餘撥歸 17-18 年度	施瑞琳主任 趙建隆老師
2. 舉辦與 STEM 相關的活動	<ul style="list-style-type: none"> <li>● 校內舉辦科學與科技的課後活動，如學習電子積木、製作太陽能電動車，增加學生對 STEM 的前備知識</li> <li>● 參加聯校 STEM 交流活動，運用創造力、協作和解難能力完成指定的任務</li> </ul>	<ul style="list-style-type: none"> <li>● 本年舉辦了科學小實驗課後活動</li> <li>● 高中資訊及通訊科技科部份學生參加了 mBot 機械人比賽，並取得季軍。從該學術活動中，學生表現出對機械人的興趣，並能運用創造力、協作和解難能力及去完成指定的任務</li> </ul>	*「在小學推動 STEM 教育的一筆過津貼」是一筆過津貼，每所學校的津貼額為 100,000 元。學校可保留及使用餘款至 2017/18 年學期完結。教育局將根據學校經審核的周年帳目，收回於 2018 年 8 月 31 日仍未用完的撥款。	

校長簽署：   
 (林莉玲校長)

日期： 25 OCT 2017

校監簽署：   
 (李翟永瑩校監)

日期： 25 OCT 2017



學校名稱: 匡智屯門晨曦學校 (所屬地區: 屯門區)

### 「加強學校行政管理津貼」報告

本校已清楚明白教育局通函第 21/2016 號有關「加強學校行政管理津貼」的細則及要求，並已充分諮詢教師的意見，就使用有關津貼以加強學校的行政管理，訂定了以下的改善計劃：

#### 整體目標

本校已全面檢視日常運作，期望透過下列改善措施，整體提升學校在學生支援/與教學相關的行政工作方面的效能，減輕教職員存取及查閱學生資料的行政工作，及加強各部門的溝通。

範疇 <sup>1</sup>	預期成效	推行項目	工作進度	津貼收支情況	持續發展方案
學生支援/與教學相關的行政工作	詳情請參閱「匡智會聯校學生學習概覽平台」協作項目	辦學團體為屬下學校統籌協作項目，詳情請參閱「匡智會聯校學生學習概覽平台」協作項目	● 詳情請參閱「匡智會聯校學生學習概覽平台」協作項目	HK\$50,000	詳情請參閱「匡智會聯校學生學習概覽平台」協作項目
學生支援/與教學相關的行政工作	透過將學生檔案資料管理電子化，優化學校行政程序，提升存取、閱讀及運用資料的效率及便捷，減輕教職員相關的行政工作	建立一個具保安功能又易於存取的學生檔案管理電子平台(現稱為學生支援平)，有系統地存取學生資料	● 學生支援平台由 Freedom Communication Ltd. 投得 ● 經已開始與公司商討平台的設計和功能的要求，平台預計 17-18 年度 6 月完成	全期合共 \$198,000.00  已付第一期費用，\$99,000.00 (總額之 50%)	1. 繼續使用「學生檔案管理電子平台」存取舊生及現有學生資料檔案記錄 2. 計劃結束後，其他校內支援人員可繼續協助優化學生檔案/其他資料管理工作，並使用及更新相關工作指引

<sup>1</sup> 例如：行政程序及架構/機制、財務管理、學生支援/與教學相關的行政工作、資訊管理與溝通，以及校舍管理。

範疇 <sup>1</sup>	預期成效	推行項目	工作進度	津貼收支情況	持續發展方案	
				2016年3月撥款 \$250,000.00  2016-2017及2017-2018支出 1. 「匡智會聯校學生學習概覽平台」協作項目：\$50,000.00 2. 學生檔案管理電子平台及首年之維護及保養費用：\$198,000.00  2018年8月31日預計結餘：\$2,000.00		

校監簽署

:



校監姓名

:

李翟永瑩

日期

:

25 OCT 2017



* 活動名稱/類別	# 參加合資格學生人數			平均出席率	活動舉辦時期 /日期	實際開支 (\$)	評估方法 <small>(例如:測驗、問卷等)</small>	合辦機構/ 服務供應 機構名稱 (如適用)	備註  (例如:學生的學習)
	A	B	C						
** 總學生人次	161								

備註:

\* 活動類別如下：功課輔導、學習技巧訓練、語文訓練、參觀/戶外活動、文化藝術、體育活動、自信心訓練、義工服務、歷奇活動、領袖訓練及社交/溝通技巧訓練

# 合資格學生：指(A)領取綜援、(B)學生資助計劃全額津貼及(C)學校使用不超過 25%酌情權的清貧學生

@ 學生人次：上列參加各項活動的受惠學生人數的總和

\*\* 總學生人次：指學生人次(A) + (B) + (C) 的總和

## III) 計劃成效

整體來說你認為活動對受惠的合資格學生有何得益？

請在最合適的方格填上「 <input type="checkbox"/> 」	改善			沒有 改變	下降	不適 用
	明顯	適中	輕微			
<b>學習成效</b>						
a) 學生的學習動機	<input checked="" type="checkbox"/>	<input type="checkbox"/>	<input type="checkbox"/>	<input type="checkbox"/>	<input type="checkbox"/>	<input type="checkbox"/>
b) 學生的學習技巧	<input checked="" type="checkbox"/>	<input type="checkbox"/>	<input type="checkbox"/>	<input type="checkbox"/>	<input type="checkbox"/>	<input type="checkbox"/>
c) 學生的學業成績	<input type="checkbox"/>	<input type="checkbox"/>	<input type="checkbox"/>	<input type="checkbox"/>	<input type="checkbox"/>	<input checked="" type="checkbox"/>
d) 學生於課堂外的學習經歷	<input checked="" type="checkbox"/>	<input type="checkbox"/>	<input type="checkbox"/>	<input type="checkbox"/>	<input type="checkbox"/>	<input type="checkbox"/>
e) 你對學生學習成效的整體觀	<input checked="" type="checkbox"/>	<input type="checkbox"/>	<input type="checkbox"/>	<input type="checkbox"/>	<input type="checkbox"/>	<input type="checkbox"/>
<b>個人及社交發展</b>						
f) 學生的自尊	<input checked="" type="checkbox"/>	<input type="checkbox"/>	<input type="checkbox"/>	<input type="checkbox"/>	<input type="checkbox"/>	<input type="checkbox"/>
g) 學生的自我照顧能力	<input type="checkbox"/>	<input type="checkbox"/>	<input checked="" type="checkbox"/>	<input type="checkbox"/>	<input type="checkbox"/>	<input type="checkbox"/>
h) 學生的社交技巧	<input type="checkbox"/>	<input checked="" type="checkbox"/>	<input type="checkbox"/>	<input type="checkbox"/>	<input type="checkbox"/>	<input type="checkbox"/>
i) 學生的人際技巧	<input type="checkbox"/>	<input checked="" type="checkbox"/>	<input type="checkbox"/>	<input type="checkbox"/>	<input type="checkbox"/>	<input type="checkbox"/>
j) 學生與他人合作	<input type="checkbox"/>	<input checked="" type="checkbox"/>	<input type="checkbox"/>	<input type="checkbox"/>	<input type="checkbox"/>	<input type="checkbox"/>
k) 學生對求學的態度	<input type="checkbox"/>	<input checked="" type="checkbox"/>	<input type="checkbox"/>	<input type="checkbox"/>	<input type="checkbox"/>	<input type="checkbox"/>
l) 學生的人生觀	<input type="checkbox"/>	<input type="checkbox"/>	<input type="checkbox"/>	<input type="checkbox"/>	<input type="checkbox"/>	<input checked="" type="checkbox"/>
m) 你對學生個人及社交發展的	<input type="checkbox"/>	<input checked="" type="checkbox"/>	<input type="checkbox"/>	<input type="checkbox"/>	<input type="checkbox"/>	<input type="checkbox"/>
<b>社區參與</b>						
n) 學生參與課外及義工活動	<input type="checkbox"/>	<input type="checkbox"/>	<input type="checkbox"/>	<input type="checkbox"/>	<input type="checkbox"/>	<input checked="" type="checkbox"/>
o) 學生的歸屬感	<input type="checkbox"/>	<input type="checkbox"/>	<input type="checkbox"/>	<input type="checkbox"/>	<input type="checkbox"/>	<input checked="" type="checkbox"/>
p) 學生對社區的了解	<input type="checkbox"/>	<input type="checkbox"/>	<input type="checkbox"/>	<input type="checkbox"/>	<input type="checkbox"/>	<input checked="" type="checkbox"/>
q) 你對學生參與社區活動的整	<input type="checkbox"/>	<input type="checkbox"/>	<input type="checkbox"/>	<input type="checkbox"/>	<input type="checkbox"/>	<input checked="" type="checkbox"/>

#### IV) 對推行校本津貼資助活動的意見 在推行計劃時遇到的問題 / 困難

(可在方格上 超過一項)

未能識別合資格學生(即領取綜援及學生資助計劃全額津貼的學生)；

難以甄選合適學生加入酌情名額；

合資格學生不願意參加計劃；

伙伴/提供服務機構提供的服務質素未如理想；

導師經驗不足，學生管理技巧未如理想；

活動的行政工作 明顯地增加了教師的工作量；

對執行教育局對處理撥款方面的要求感到複雜；

對提交報告的要求感到繁複、費時；

其他(請說明)：有服務智障學童經驗的導師或機構較難尋找

# 回饋與跟進

今年是 2014-2017 三年發展計劃的最後一年，總結一下這三年的成績：

- 1 優化校本專業發展，促進不同崗位教職員專業成長
  - 1.1 已完成了各職系的專業發展模式及機制，並訂定具體計劃，包括整理知識庫內的學習內容，並將會安排教職員按自己的進修狀況填寫專業發展記錄表。
  - 1.2 為了加強校本專業發展的效能，鼓勵教職員參加和工作相關的校外培訓，配合學校發展的關注事項，促進不同崗位教職員的專業成長。
  - 1.3 各專業職系之間增加了專業交流活動，藉此提升專業效能。
  - 1.4 經過 3 年「家長工作」的培訓和支援，包括：舉辦調解工作坊及認識少數族裔家庭文化工作坊，已提升教職員於「家長工作」的專業知識及技能。
  - 1.5 經過 3 年教學策略的提升，教師在教導學生時的概念輸入、學生掌握後的輸出、課堂讓學生維持學習的安排、提問技巧、理解及教導自閉症學生等等方面的專業知識及技能，都有明顯的提升。
- 2 優化教學策略，照顧學生學習差異，以促進學生學習的成效
  - 2.1 經過三年發展，教師對「有效教學」和「有效學習」有共同理解，就是在課堂中藉著實踐有效「輸入」、「輸出」和「維持」。
  - 2.2 教師能掌握學生不同的學習特性，運用不同的工具及教材，如 Big Point、點讀筆、Air Player、匡智溝通易、BitsBoard、RainbowOne、Book Creator 等等，幫助學生「輸入」「輸出」和「維持」，為學生的學習作出適切的安排。
  - 2.3 各科反映自學工具的製作較以往多，學生已習慣在課堂上進行自學的規律。
  - 2.4 學校引入 JELIC 自學工具，學生在老師不同程度的提示下專注做 JELIC，而當中有 3 名學生更能升級至 Level 3，效果不俗。
  - 2.5 在掌握科本的策略方面，學校推行「迷你行動研究」，讓教師針對主科教學上，學生的學習難點訂定「輸入」、「輸出」或「維持」的策略，並檢討有關的成效。
- 3 完善學生成長支援規劃，加強家校協作效能，促進學生全人發展
  - 3.1 按學生的學習階段，以學科以外的成長支援項目作為內容，建構了「校本學生成長支援架構」藍圖，下周期會按學生不同成長需要提供適切支援。
  - 3.2 透過訓輔及德育主題、「摘星計劃」等持續的計劃及活動，幫助學生挑

戰自我，培養自信心及品德，讓學生建立良好生活習慣及品格，提升學生與人相處的能力，融入社會。

- 3.3 讓學生透過參與不同體藝活動及社區服務，促進全人發展，並發掘學生的潛能。
- 3.4 大部分家長認同學校的教育方針，信任學校，並積極參與及策劃學校活動，家長成為學校的伙伴。

新三年即將來臨，在未來的 2017-2020，我們會以「聚焦·深化·持續」來建立及推動關注事項，希望讓學生的學習更見成效。以下是 2017-2020 的三年發展計劃：

## 1 深化教職員專業發展

- 1.1 加強教職員運用數據進行自評的知識和技巧
- 1.2 提升科組長的領導能力，以促進科本工作的推行

## 2 優化校本課程規劃

- 2.1 確立課程定位，展現校本特色
- 2.2 按生涯規劃的理念、目標及學習元素檢視校本課程，並加以修繕

## 3 推展學生全人發展

- 3.1 策略性地培養學生的個人興趣和擴展生活體驗，發展潛能
- 3.2 透過個別化學習計劃及積極與家長協作，提升學生個人素質及能力





### 附件：2 課程統籌津貼報告(CLG)

日期	項目	收入	支出
Sep-16	15/16 年度餘額	\$112,149.85	
Sep-16   Aug-17	16/17 教育局撥款 (十四班以下學校)	\$168,210.00	
Sep-16	TA 薪金 @9130*1.05*12		\$115,038.00
	TA 薪金 @8960*1.05*9+19441.71		\$104,113.71
Aug-17	TA 薪金 (9/2016)		\$9,109.80
	臨時 TA 薪金		\$2,238.00
	總計	\$280,359.85	\$230,499.51

總收入	\$280,359.85
總支出	\$230,499.51
總結餘	\$49,860.34

附件：3 高中課程支援津貼報告(SSCSG)

日期	項目	收入	支出
Sep-16	15/16 年度餘額	\$136,799.50	
Sep-16   Aug-17	16/17 教育局撥款 (十四班以下學校)	\$170,064.00	
Sep-16	TA 薪金 @ 9640*1.05*12		\$121,464.00
	TA 薪金 @ 9640*1.05*12		\$121,464.00
Aug-17			
	總計	\$306,863.50	\$242,928.00

總收入	\$306,863.50
總支出	\$242,928.00
總結餘	\$63,935.50

## 附件：4 小數位教師職位現金津貼報告

日期	項目	收入	支出
Sep-16	15/16 年度餘額	\$293,702.25	
Sep-16   Aug-17	16/17 教育局撥款 (十四班以下學校)	\$473,952.00	
Sep-16   Aug-17	僱員翁烈浩(16/6/2017) 補償金	\$888.27	
	CM 薪金 @26785*1.05*12		\$337,491.00
	CM 部分薪金 @16000*1.05*8+47208.47		\$181,608.47
	CM 薪金(9/2016)		\$14,720.00
	僱員翁烈浩(16/6/2017)工傷補償		\$174.00
	總計	\$768,542.52	\$533,993.47

總收入	\$768,542.52
總支出	\$533,993.47
總結餘	\$234,549.05









### 附件：9 非華語學生津貼報告

日期	項目	收入	支出
Sep-16	15/16 年度餘額	\$4,382.90	
Sep-16   Aug-17	16/17 教育局撥款 (6 個或以上非華語學生)	\$650,000.00	
Sep-16   Aug-17	CM 部分薪金 @10785*1.05*10		\$113,242.50
	CM 薪金 @25505*1.05*12		\$321,363.00
	CM 薪金(10/2016)		\$8,227.40
	點讀筆圖書(\$499 x 7 套)		\$3,493.00
	總計	\$654,382.90	\$461,754.90

總收入	\$654,382.90
總支出	\$461,754.90
總結餘	\$192,628.00



## 附件：10 綜合家俬及設備津貼報告(CF&amp;E)

日期	項目	收入	支出
Sep-16	15/16 年度餘額	(\$499,901.64)	
Sep-16   Aug-17	16/17 教育局撥款 (十四班以下學校)	\$105,000.00	
Sep-16	課室家具		\$47,496.00
	門禁系統對講機		\$1,500.00
Aug-17	刷地機		\$7,200.00
	消毀文件服務		\$4,759.00
	維修保養費		26,522.00
	清拆士多房		\$24,500.00
	消耗物品		\$540.00
	跑步機		\$7,888.00
	總計	(\$394,901.64)	\$120,405.00

總收入	(\$394,901.64)
總支出	\$120,405.00
總結餘	(\$515,306.64)

\*\*不敷之數由「擴大營辦開支整筆津貼」補貼

## 附件：11 資訊科技綜合津貼報告(CIT)

日期	項目	收入	支出
Sep-16	15/16 年度餘額	(\$199,760.89)	
Sep-16   Aug-17	16/17 教育局撥款 (十四班以下學校)	\$317,809.00	
Sep-16   Aug-17	Repair & maintenance		\$9,705.00
	軟件平台		\$16,020.00
	OTHER		\$110.00
	LENOVO DESTOP X2		\$9,240.00
	ASUS NOTEBOOKX3		\$5,400.00
	電腦配件		\$2,606.00
	Office supplies		\$1,268.00
	TSS Salary (\$16365x12 Months)		\$196,380.00
	Broadband service		\$37,400.00
	消耗物品		\$3,296.00
	Sch App 校園通訊平台服務		\$1,600.00
	Wifi Infrastruature Sub		\$7,103.00
	Notebook		\$6,628.00
	叉電車		\$15,980.00
	無線咪		\$3,296.00
	總計	\$118,048.11	\$316,016.00

總收入	\$118,048.11
總支出	\$316,016.00
總結餘	(\$197,967.89)

\*\*不敷之數由「擴大營辦開支整筆津貼」補貼

## 附件：12 家庭與學校合作活動計劃資助津貼報告

日期	項目	收入	支出
Sep-16	15/16 年度餘額	\$13,616.15	
Sep-16   Aug-17	16/17 教育局撥款 經常開支撥款	\$5,267.00 \$10,000.00	
Sep-16   Aug-17	家教會日常會務		\$2,352.50
	津貼家校合作活動開支		\$1,400.00
	親子國內遊		\$5,194.00
	家長教育課程		\$3,009.00
	太極班		\$800.00
	雜項		\$43.20
	總計	\$28,883.15	\$12,799.30

總收入	\$28,883.15
總支出	\$12,799.30
總結餘	\$16,083.85

## 附件：13 在小學推動 STEM 教育的一筆過津貼報告

日期	項目	收入	支出
Sep-16	15/16 年度餘額		
Sep-16   Aug-17	16/17 教育局撥款 (十四班以下學校)	\$100,000.00	
Sep-16	mBot 機械人 v1.1 藍牙版		\$7,898.00
	科學小實驗教具		\$2,683.00
Aug-17	3D 打印機、iPad 3D 掃瞄器、座椅 3D 掃瞄器、教學軟件、耗材及 4 小 時培訓		\$34,546.00
	iPad 3D 掃瞄器		\$4,000.00
	小米手機 X4		\$4,796.00
	總計	\$100,000.00	\$53,923.00

總收入	\$100,000.00
總支出	\$53,923.00
總結餘	\$46,077.00

\*\*2017/18 學年結束時，任何未用罄的撥款須退還教育局。

## 附件：14 加強學校行政管理津貼報告

日期	項目	收入	支出
Sep-16	15/16 年度餘額		
Sep-16   Aug-17	16/17 教育局撥款 (十四班以下學校)	\$250,000.00	
Sep-16	外聘公司製作「學生支援電子平台 (第一期費用，總額之 50%)		\$99,000.00
	委託匡智會統籌執行「匡智會聯校學 生學習概覽平台第二期」協作項目		\$50,000.00
Aug-17			
總計		\$250,000.00	\$149,000.00

總收入	\$250,000.00
總支出	\$149,000.00
總結餘	\$101,000.00

\*\*2017/18 學年結束時，任何未用罄的撥款須退還教育局。

附件：15 在學校推動電子學習的一筆過資訊科技津貼報告

日期	項目	收入	支出
Sep-16	15/16 年度餘額		
Sep-16   Aug-17	16/17 教育局撥款 (十四班以下學校)	\$145,050.00	
Sep-16   Aug-17	RainbowOne 電子書系統		\$11,520.00
	IPAD CONTROLLING SERVIC		\$5,680.00
總計		\$145,050.00	\$17,200.00

總收入	\$145,050.00
總支出	\$17,200.00/
總結餘	\$127,850.00

\*\*2018/19 學年結束時，任何未用罄的撥款須退還教育局。

## 附件：16 校長持續進修報告

Hong Chi Association Principals' Continuing Professional Development (CPD) Record  
3rd Year in the 3-year Cycle from Year 2014 -Year 2017School : Hong Chi Morninglight School , Tuen Mun

Date	Title of CPD Activity	Activity Organizer	Core Area(s) Of leadership involved	Benefits for Students / Schools	CPD Hours counted		
					Structured Learning	Action Learning	Service to Education and the Community
1/9/2016	教職員專業培訓：ECTA 的介紹及推行	本校	II. 學與教及課程	Students	3		
21/9/2016	教職員專業培訓：SCERTS & ECTA 的原理及推行	本校	II. 學與教及課程	Students	2		
26/9/2016	教職員專業培訓：ST 培訓「非口語溝通 (一)」	本校	II. 學與教及課程	Students	2		
3/10/2016	到譚伯羽中學進行講座	譚伯羽中學	VI. 對外溝通及聯繫	Students & Schools			3
3/10/2016	教職員專業培訓：RainbowOne 電子平台介紹及使用	本校	II. 學與教及課程	Students	2		
7/10/2016	教職員專業培訓：精神科藥物講座	本校	III. 教師專業成長及發展	Students	2		
15, 22, 29/10 及 5, 12, 19/11/2016	組織心理學	香港大學專業進修學院	IV. 員工及資源管理	Schools	12		
20/10/2016	新校長課程簡介會	香港中文大學	III. 教師專業成長及發展	Students & Schools	3		
24/10/2016	教職員專業培訓：「融樂會」認識南亞裔學生文化	本校	III. 教師專業成長及發展	Students	2		
25/10/2016	教職員專業培訓：School App 工作坊	本校	VI. 對外溝通及聯繫	Schools	2		
4/11/2016	教職員專業培訓：調解和談判技巧	本校	III. 教師專業成長及發展 V. 質素保證及問責	Schools	6		

Date	Title of CPD Activity	Activity Organizer	Core Area(s) Of leadership involved	Benefits for Students / Schools	CPD Hours counted		
					Structured Learning	Action Learning	Service to Education and the Community
15/11/2016	新校長課程：參觀沙田公立學校	香港中文大學	VI. 對外溝通及聯繫	Students & Schools		3	
16/11/2016	參加特殊議會周年大會	香港特殊議會	I. 策略方向及政策環境 VI. 對外溝通及聯繫				6
17/11/2016	新校長課程：基本法	香港中文大學	I. 策略方向及政策環境	Schools	3		
21, 23, 24/11 及 9/12/2016	「我的廚房」烹飪比賽	本校	VI. 對外溝通及聯繫	Students & Schools			18
22/11/2016	參加屯門展能運動會	屯門區議會	VI. 對外溝通及聯繫	Schools			6
27/11/2016	參加屯門展能運動會舞龍獅比賽	屯門區議會	VI. 對外溝通及聯繫	Schools			6
1/12/2016	新校長課程：Good Practices in Leadership in non-education Sector	香港中文大學	IV. 員工及資源管理	Schools	3		
14/12/2016	新校長課程：參觀香港紅十字會瑪嘉烈戴麟趾學校	香港中文大學	VI. 對外溝通及聯繫	Students & Schools		3	
3/1/2017	教職員專業培訓：ST 培訓「非口語溝通 (二)」	本校	II. 學與教及課程	Students	2		
6/1/2017	匡智會專業發展日	匡智會	III. 教師專業成長及發展	Students & Schools	6		
12/1/2017	新校長課程：legal matters	屯門區中小幼校長會	I. 策略方向及政策環境 IV. 員工及資源管理	Schools	3		
16/1/2017	優化學校投訴管理機制培訓	教育局	I. 策略方向及政策環境 III. 教師專業成長及發展	Schools	6		
17/1/2017	學校管理常見的法律問題工作坊	教育局	VI. 對外溝通及聯繫	Schools	3		
18/1/2017	新校長課程：參觀中華基督教會譚李麗芬紀念中學	香港中文大學	VI. 對外溝通及聯繫	Students & Schools		3	
20/1/2017	資訊科技教育電子領導系列：第四個資訊科技教育策略新支援措施簡介會	教育局	IV. 員工及資源管理	Students	2.5		
9/2/2017	新校長課程：財務	香港中文大學	IV. 員工及資源管理	Schools	3		
14/2/2017	新校長課長：校長到訪交流	香港中文大學	VI. 對外溝通及聯繫	Students & Schools		3	



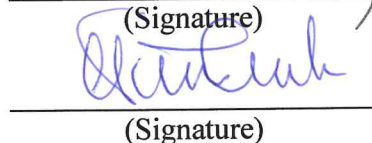
Date	Title of CPD Activity	Activity Organizer	Core Area(s) Of leadership involved	Benefits for Students / Schools	CPD Hours counted		
					Structured Learning	Action Learning	Service to Education and the Community
23/2/2017	新校長課程：學校危機	香港中文大學	I. 策略方向及政策環境	Schools	3		
2/3/2017	新校長課程：Handling underperforming staff and staff misconduct	香港中文大學	IV. 員工及資源管理	Schools	3		
3/3/2017	電子學習分享會	匡智屯門晨崗學校	II. 學與教及課程	Students & Schools	6		
7/3/2017	新校長課程：參觀香港復臨學校	香港中文大學	VI. 對外溝通及聯繫	Students & Schools		3	
14/3/2017	新校長課程：參觀賽馬會匡智學校	香港中文大學	VI. 對外溝通及聯繫	Students & Schools		3	
16/3/2017	新校長課程：參觀靈實恩光學校	香港中文大學	VI. 對外溝通及聯繫	Students & Schools		6	
2/6/2017	小學中國語文課程的銜接（修訂）	教育局	II. 學與教及課程	Students	2.5		
29/6/2017	資訊科技教育科技系列：應用資訊科技工具以提升學校行政管理的效率	教育局	IV. 員工及資源管理	Schools	2.5		
7/7/2017	學校課程持續更新簡介會：更新小學常識科課程指引(小一至小六)(2017)	教育局	II. 學與教及課程	Schools	3		
12/7/2017	學校自評工具和數據的運用及詮釋工作坊(小學及特殊學校)	教育局	V. 質素保證及問責	Schools	2		
					89.5	24	39
					152.5		

Submitted by: Ms. Lam Lee Ling  
(Name of Principal)

  
(Signature)

Date: 25 OCT 2017

Approved by: Mrs Lee Chak Winnie  
(Name of School Supervisor)

  
(Signature)

Date: 25 OCT 2017

## 附件：17 家長工作及次數

全年舉行與家長有關的活動：

日期	活動/講座/工作坊名稱	參加家長人數	活動/講座/工作坊類別
21/7/2016	新生家長日	21	家校溝通
20/9/2016	家長義工簡介會	16	家校合作
30/9/2016	家教會週年會員大會暨敬師日	29	家校合作
19/10/2016	SchoolApp 講座	25	家長教育
19,26/10、 2,9/11/2016	懷智「快樂方『情』式情緒管理小組」(共4節)	10	家長教育
30/10/2016	小一新生家長日	14	家校溝通
5/11/2016	靈實耆樂餅義賣活動	4	親子活動
6/11/2016	HandsOn 牽手親子開心玩攪球	21	親子活動
3/11/2016	偷得浮生輕鬆遊	14	家長聯誼
20/11/2016	海洋公園同樂日	25	親子活動
22/11/2016	屯門區展能運動會	6	親子活動
25/11/2016	二十五周年校慶聚餐	73	家校合作
1/12/2016	「幸福家庭的鑰匙」家長講座暨聚餐	16	家長教育
13/12/2016	口腔健康家長講座-刷牙疑難排解	14	家長教育
14/12/2016	Numicon 家長工作坊	14	家長教育
15/1/2017	上學期家長日	58	家校溝通
20,27/2、 6/3/2017	家長刷牙訓練班(共3節)	13	家長教育
3/7/2017	屯曦媽媽樂團	6	家長教育
21,28/2 及 7/3/2017	懷智「智愛同行路家長小組」(共3節)	12	家長教育
12/3/2017	全城有機日	27	親子活動
4/4/2017	牽手親子開心玩攪球	11	親子活動
23/3/2017	屯曦細運會	30	親子活動
28/3/2017	「預防及處理智障人士走失」家長分享會	14	家長教育
3/4/2017	春季旅行	37	親子活動
23/4/2017	2017 努力試親子共融定向	29	親子活動
11/5/2017	家長 Fun 享鬆一鬆--文化交流之旅	26	家長聯誼
17/5/2017	『藥』有所得--家長講座	23	家長教育
5,19/6 及 3/7/2017	氣功太極班(共3節)	14	家長教育

日期	活動/講座/工作坊名稱	參加家長人數	活動/講座/工作坊類別
25/6/2017	下學期家長日	71	家校溝通
14/7/2017	散學禮暨才藝表演	52	家校溝通
全年合共		725	

## 家校合作

本年度的上學期家長日除安排班主任與家長交流外，亦舉辦了「孩子一步一腳印的成就」家長講座，鼓勵家長按孩子的能力，訂下適切的目標，協助學生發展潛能，達致個人成長的理念。講座中灌輸家長選擇適合的策略及有效的管教法，與學校攜手合作。是次家長日，共 58 個家庭/74 名家長出席。

本校的家長教職員會(下稱「家教會」)積極推動家校合作，本年度共舉行 5 次執行委員會會議，內容包括校務報告以提高學校的透明度、校長分享學校政策方針、教育及家校合作理念、主席報告、財政報告及商討活動等，並就校車、午膳及校服服務定期檢視及提出意見。本年度的校服供應商的服務未能配合學校需要，經與家教會委員商議後，議決重新審視校服款式及質料，以求美觀外，亦迎合學生及家長需要。家教會委員在處理是項安排上，不遺餘力，充份發揮團隊精神。午膳方面，家教會安排監察午膳質素，包括食物衛生、營養等，務求學生的午膳符合營養、健康及衛生標準，效果良好。本年度又需要重新選出午膳供應商，家教會亦積極參與。亦舉辦了家長聯誼活動、家長講座及家長課程，關注家長的不同需要。於學校 25 周年慶祝會及新春聯歡會中，家教會負責部份環節，積極參與。

家教會亦參與匡智會家長工作執委會(新界西)會議，共同舉辦活動予匡智會於新界西的服務單位(包括學校及成人服務單位)，並協力推動匡智會四區家長工作。全年分別舉辦了「預防及處理智障人士走失」及「幸福家庭的鑰匙」的講座，亦舉辦家長結伴遊南生圍，以不同角度關注家長身心健康與及提升照顧智障子女的技巧。此外，還市有舉辦「攜手獻彩虹」義工探訪，聯同匡智會另一所學校的家長到私營智障人士宿舍探訪，送上關懷。

本年度家長義工人數共 20 人，工作內容計有學生口肌訓練、圖書義工、Wii 遊戲、電腦樂及協助學生外出活動等，當中的口肌訓練項目乃最多家長義工感興趣，而學生的受惠人數亦是最多的。本年度新增的電腦樂，讓更多學生

有機會使用電腦，增加他們自我學習的機會。家長義工們亦協助在「屯曦家長苗圃」種植蔬菜，收成則分給家長及於校內烹煮後分給學生們享用。

## 家校溝通

本年度共舉行5次約見家長的家長會，分別為上、下學期家長日及新生家長會及飛躍組家長會，讓家長了解學校辦學理念、家校溝通、子女在校之適應和學習情況等等。此外，老師及專職人員日常亦不定期聯絡家長，以保持家校溝通。言語治療師分別於上、下學期約見家長，指導家長扶助子女語言發展、改善溝通的方法。本年度新設的「校園通訊 SchoolApp」平台發放電子訊息，方便溝通。此平台亦上載了「活動及假期行事曆」內容，增加多一個溝通渠道，方便聯繫。

## 家長講座/工作坊

本年度舉辦了多個家長工作坊：

- 「數字與數量」工作坊為家長介紹學生認識數字與學習數量的關係、介紹教具 Numicon 的作用及使用方式，與及分享在日常生活中學習數字數量的方法，解答家長的疑問。
- 自理科、醫護組及言語治療師合辦「口腔健康家長講座-刷牙疑難排解」工作坊，跨組別合作，分享促進子女正向面對口腔和刷牙的問題及相關的技巧策略，提升子女的口腔健康。
- 校護安排了「蒲公英護齒行動」刷牙訓練班，教導家長一套刷牙步驟和使用牙線的技巧，跟隨牙科治療師的講解及示範。家長反應踴躍，需要加開一班以應付家長需求。
- 『藥』有所得--家長講座以增加家長對藥物的認識，讓家長對藥物治療有多角度的考慮。
- 「屯曦媽媽樂團」(美樂笛)乃為家長輕鬆減壓及發展他們的潛能。樂團今年成立第二年，隨著成員的努力，樂團今年共有4次演出，進一步肯定團員的成果。
- 與基督教懷智服務處「智親至愛服務計劃」合辦共六節的小組「快樂方『情』式情緒管理家長小組」及「智愛同行路家長小組-婚姻小組」，乃為家長的個人成長小組，家長的出席率穩定。
- 「太極氣功十八式」家長班則為鼓勵家長注意身心健康，輕鬆減壓，持續做運動，積極實踐，參加者均表現投入及積極。

## 親子活動

活動內容包括節日性活動、春/秋季的親子旅行、新春慶祝會、親子國內遊等，以鼓勵家長與子女建立更緊密的親子關係，並在教職員支援下協助家長教導子女建立良好行為的方法與技巧。

## 家長聯誼活動

活動包括舉辦家長參觀暨自助餐，以增進家長間互相認識，鼓勵健康生活，為家長減減壓、舒舒氣。

## 敬師日及敬師卡

家教會推動家長參與由教育局、家庭與學校合作事宜委員會、香港教育城及星島日報合辦的「家長也敬師」運動，撰寫敬師卡。家教會所舉行的「週年會員大會暨敬師日」活動中，委員粉墨登場，扮演學生上堂情境，帶出教師的耐性，並向老師及全體教職員，表達謝意。