



匡智屯門晨曦學校

2015-2016年度周年校務報告



學校願景

- 學生：突破自我，發展潛能。
- 教職員：上下一心，與時並進。
- 家長：互信互諒，共建未來。
- 社會：創造機會，促進共融。



地址：新界屯門育青里 2 號
電話：2455 1615 傳真：2466 6355
網址：www.hctmml.edu.hk
電郵：tmlight@hongchi.org.hk

匡智屯門晨曦學校

2015 至 2016 年度周年校務報告

辦學宗旨

匡智會使命宣言	P1
辦學宗旨	P2

我們的學校

學校教育目標、學校願景	P2
學校架構圖	P3
學校簡介	P4
學校設施	P4
學校管理	P5

關注事項的成就與反思

2014-2017 關注事項	P6
關注事項反思及檢討	P7-P12

我們的學生及教職員

學生出席率	P13
離校學生人數出路	P13
教職員專業發展	P14-P15
校本專業發展活動	P16
教職員離職率	P17

我們的學與教

「學與教」方面的特色	P18-P19
學校實際上課日數	P20
主要學習領域課時	P20-P21

我們對學生成長的支援

言語治療服務	P22-P23
醫護服務	P23
社工服務	P23-P24
職業治療服務	P25

學生表現

學習表現	P26-P27
學生參與校際活動情況	P28-P29
學生參與制服團體和社區服務團體活動情況	P30
校際活動獲得的獎項	P31-P32

財務報告

2015-2016 財務報告總表	P33
2015-2016 捐贈項目	P34
2015-2016「學校發展津貼」報告	P35-P36
2015-2016 生涯規劃教育校本工作報告	P37
2015-2016 非華語學生津貼報告	P38

回饋與跟進

P39-P40

附件

1. 周年財務報告	P41
2. 學校發展津貼報告(CEG)	P42
3. 課程統籌津貼報告(CLG)	P43
4. 高中課程支援津貼報告(SSCSG)	P44
5. 小數位教師職位現金津貼報告	P45
6. 校本課後學習及支援計劃現金津貼報告	P46
7. 德育及國民教育支援津貼報告	P47
8. 新來港兒童校本支援計劃津貼報告	P48
9. 生涯規劃津貼報告	P49
10. 非華語學生津貼報告	P50
11. 綜合家俬及設備津貼報告(CF&E)	P51
12. 資訊科技綜合津貼報告(CIT)	P52
13. One-Off Grant for Develop Assistive Technology	P53
14. 校長持續進修報告	P54-P57
15. 家長工作及次數	P58-P60

匡智會使命宣言

匡智會本著「匡扶智障」的精神，竭誠為智障人士及他們的家庭提供優質教育、適切的培訓及其他賦權的機會，使其得以發展。本會將持續優化服務，力臻完善。

匡智會重視捐款者及納稅人的合理權益，致力提供具效益、效率及有成效的服務，確保有關資源運用得宜。

我們相信

智障人士應與其他社會人士一樣享有同等的權利、自由及責任；

智障人士應獲得各種機會，在德、智、體、群、情感及心靈等領域上盡展所能；

鼓勵和協助智障人士全面融入家庭及社區生活；

任何歧視智障人士的行為和態度都是不能接納的。

因此，我們會

聆聽智障人士及其家人的心聲，了解他們的需要；

透過培訓、教育及聘用，協助智障人士發展潛能，從而協助他們盡量獨立地生活；

維護智障人士權益，在本土及地區層面上為他們表達訴求；

促進社會人士對智障人士的了解和接納。

辦學宗旨

本校秉承匡智會「匡扶智障」的精神，為智障學童提供全面教育，幫助他們充分發展潛能，融入社會。本校同時亦致力加強大眾對智障人士的了解和接納，並推動社會關注智障人士的權益及需要。

我們的學校

學校教育目標

1. 透過全面教育，培養學生「自強」，提升「自信」，建立獨立生活的態度和技能，達致「自主」和「自立」。
2. 與時並進，持續優化學與教，透過教師及專職人員緊密的團隊協作，按學生的個別差異，提供豐富而適切的學習體驗，達致學生之全人發展。
3. 以「學生為本」，透過各項全方位學習活動及體藝活動，培養他們在德、智、體、群、美、情感及心靈等領域的發展，盡展所長，發揮潛能及服務社會。
4. 落實生涯規劃教育，從小學階段培養學生良好的品德及生活習慣，並於中學階段為其職業及獨立生活作準備，以提升學生的生活質素，培養正面及積極的態度，融入社會，獨立自主。

學校願景

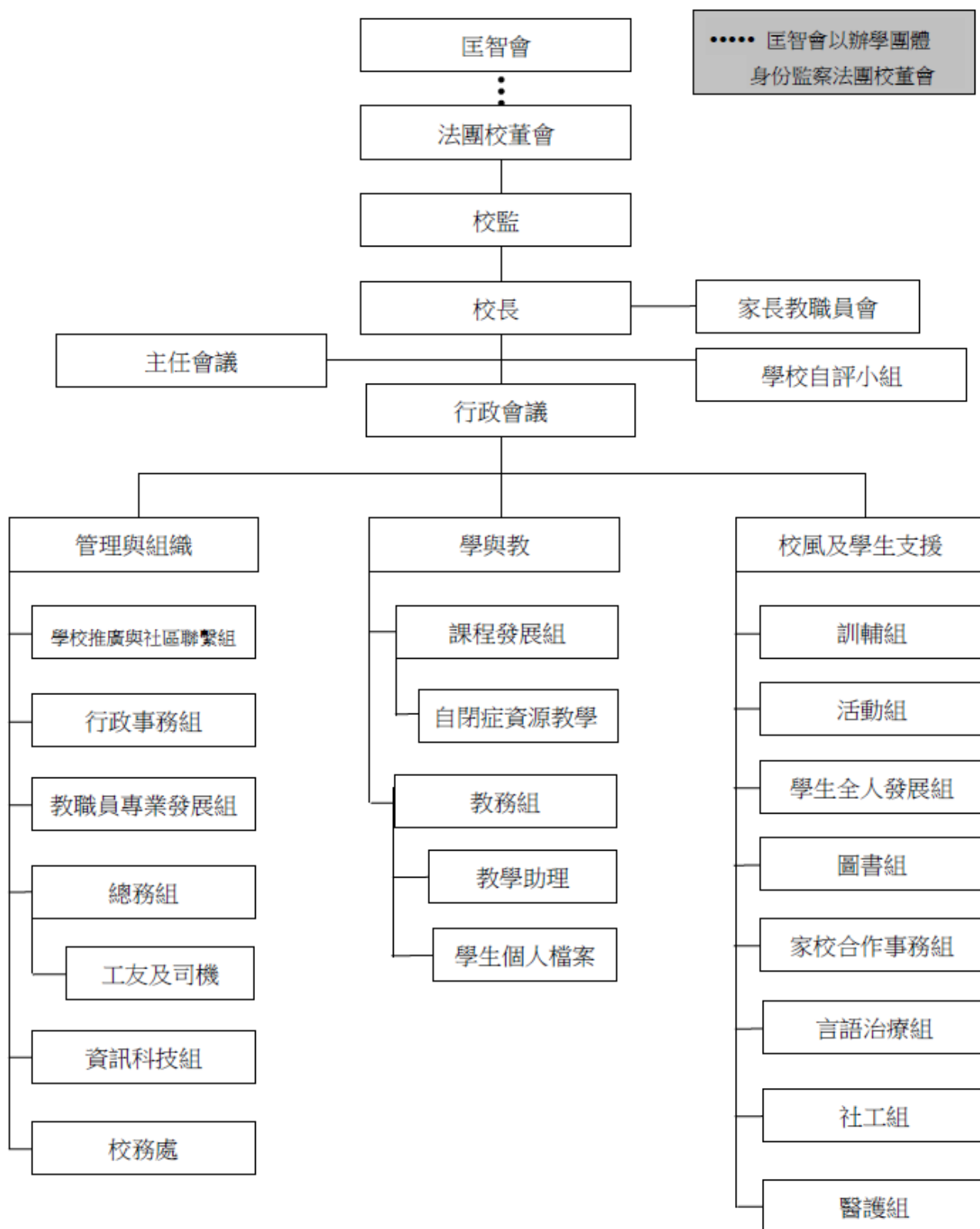
學 生：突破自我，發展潛能。

教職員：上下一心，與時並進。

家 長：互信互諒，共建未來。

社 會：創造機會，促進共融。

學校架構圖



學校簡介

本校創立於 1991 年，校舍座落於屯門育青里，校舍依山而建，校園清幽，遍植花草樹木，空氣清新。本校乃匡智會屬下一所由教育局資助的全日制特殊學校，可提供 100 個學額予 6 至 18 歲之中度智障學生，為小學部 6 班及中學部 4 班，每班學生限額為 10 人。

本校 2015-2016 年度設有 8 班，除校長 1 名外，有教師 20 名包括：主任 3 名及教師 17 名，教師與學生的平均比例約為 1 比 3.85；專職人員方面有全職社工 2 名、學校註冊護士 1 名、言語治療師 2 名，匡智會定期派駐教育心理學家 1 名；此外學校尚有資訊科技技術員 1 名、助理文書主任 1 名、文員 2 名、教學助理 7 名、司機 2 名、校工 6 名。

學校設施

學校除了課室外，還設有視覺藝術室、音樂室、家政室、電腦輔助教學室、自閉症資源輔導室、言語治療輔導室、小組輔導室、職前訓練室、學生餐飲訓練室、圖書館、感覺統合訓練室、多用途活動室等，目的在提供多類型的訓練和學習場地；此外，學校更有醫療室、社工室及會客室等設施。校舍附設升降機，方便行動不便之學生及人士。各室均設有空調系統，使學生在舒適的環境下學習。

校園亦設有「家長園地」，可讓家長進行義務工作，有時更可以在內閒聊和休息。園地有不同的書籍和刊物，如：性教育漫畫、壓力處理和家事常識手冊等，亦有「家長資訊園地」，讓家長可以瀏覽不同機構的資料，豐富家長的資訊。

學校設有園圃及自動灑水設備，以訓練學生園藝技巧，讓學生接受種植及園圃管理的工作訓練，同時亦讓家長於其中兩小塊耕地種植，提升家校合作及家長對學校的歸屬感。

學校管理

- 本校由辦學團體匡智會創立。
- 本校於 2009 年 9 月開始成立法團校董會。
- 法團校董會的職能主要為按照匡智會所訂定的抱負及辦學使命而制訂學校的教育政策，建立完善的管理制度及為學生提供優質教育。
- 法團校董會成員包括辦學團體校董、校長、教員校董及家長校董。各持分者在法團校董會內所佔席位的百分率如下：

成員	辦學團體 (匡智會)	校長	教員	家長	獨立人士
13/14	7(53.8%)	1(7.7%)	2(15.4%)	2(15.4%)	1(7.7%)
14/15	7(53.8%)	1(7.7%)	2(15.4%)	2(15.4%)	1(7.7%)
15/16	7(53.8%)	1(7.7%)	2(15.4%)	2(15.4%)	1(7.7%)

關注事項的成就與反思

2014-2017 關注事項

1 優化校本專業發展，促進不同崗位教職員專業成長

- 1.1 建立各職系的專業發展模式及機制。
- 1.2 加強校本專業發展的效能，有效統籌、協調、監察、支援各職系之發展需要。
- 1.3 增加各專業職系的專業交流活動，藉此提升專業效能。
- 1.4 提升教職員於「家長工作」的專業知識及技能。
- 1.5 提升教師於「教學策略」的專業知識及技能。
- 1.6 教職員在「家長工作」及「教學策略」的專業有提升。

2 優化教學策略，照顧學生學習差異，以促進學生學習的成效

學校層面：

- 2.1 教師對「有效教學」和「有效學習」的原則有共同理解。
- 2.2 教師能掌握學生不同的學習特性，並能為學生學習作出適切的安排。

科目層面：

- 2.3 各科探討適合本科的教學策略，以照顧學生個別差異。
- 2.4 各科探討本科提升學生自學能力的策略。
- 2.5 以多元化形式展示學生的學習表現。

課堂層面：

- 2.6 教師能掌握科本的教學策略，並在課堂中實踐。
- 2.7 老師的教學技巧有所提升。
- 2.8 學生在課堂之參與度有所提升。

3 完善學生成長支援規劃，加強家校協作效能，促進學生全人發展

- 3.1 按學生不同成長需要提供適切支援。
- 3.2 加強學生職業和生涯教育，並深化為準畢業生提供的服務。
- 3.3 學生能建立良好生活習慣及品格，提升學生與人相處的能力，融入社會。
- 3.4 加強學校與家長的聯繫，促進溝通和協作。
- 3.5 學生能於不同階段透過參與不同體藝活動以促進全人發展。

關注事項反思及檢討

重點發展項目一：優化校本專業發展，促進不同崗位教職員專業成長

成就

- 本年度教職員專業發展組逐步制訂各職系的專業發展指引，讓各職系的基礎培訓有所依據，方向更明確，已完成工友、司機、保姆及護士的培訓指引，教師及言語治療師職系亦備有初稿。
- 教職員專業發展組與不同組別合作，配合發展重點安排校內培訓，促進科組計劃的發展，除了組員參與培訓外，絕大部分也安排全體教師以至專職人員、教學助理參加，提升教職員團隊整體的知識和技能，亦讓同事對其他科組正在發展的項目有所認識和了解。例如：
 - 與課程組配合的「JELIC」工作坊、「學習進程架構的認識和理解」講座；
 - 與課程組及言語治療組合辦的「課堂提示技巧」工作坊；
 - 與訓輔組合作籌辦的觀摩活動「一個提升學生的早會」；
 - 與語常科合作的「可預測故事教學分享會」；
 - 與感知科合作的「安全使用感統訓練設施講座」等等。
- 為讓教職員有更多接觸教育新趨勢的機會，本年度儘量安排教職員參加教育局舉辦，與智障教育相關的培訓，參加者不限於科組長。進修主題包括性教育、自閉症、體育基礎活動、非華語學生語文和數學教育、生涯規劃、特殊學校資訊科技教育、STEM 教育、園藝治療、調解技巧等等，主題包羅萬有，拓闊教職員眼界。同事進修後，遇有值得分享的內容，亦曾安排同事在校務會議中作簡單分享。
- 本年度自理科、校護、言語治療師、職業治療師進行跨專業協作，共同於2月中完成「刷牙排難解部份」，並於刷牙單元向自理科科任講解，3月曾安排後續會議。科任老師曾運用有關刷牙技巧，表示更理解口腔敏感學生的困難，亦掌握相關應對方法。
- 為配合會方推行「自閉症類群障礙者擴大性溝通治療(ECTA)」的發展方向，本年度亦安排了相關的校本培訓，例如2015年8月26日舉行了ECTA的專業分享，內容主要包括會方去年度ECTA工作坊的內容，介紹與自閉症學生進行擴大性溝通的方法和注意事項。此外，亦由同事分享8月到台北參觀宇寧身心診所的所見所聞和心得。讓未能參加會方工作坊和親身到宇寧身心診所參觀的同事亦能學習ECTA的技巧，澄清一些一知半解之下所產生的誤解，並且建立教職員團隊共同推行ECTA理念的基礎。
- 為進一步配合ECTA的推展，2016年1月15日教育心理學家及言語治療師協作提供了一節「粵拼打字」教職員工作坊，目的是讓教職員了解現行學生學習粵拼打字的情況，亦讓同事了解基礎粵語拼音，認識粵拼打字的工具，在教材上顯示的形式等等。
- 學校於本年度亦繼續安排培訓活動予不同職系或職能的教職員，例如「我是

重點發展項目一：優化校本專業發展，促進不同崗位教職員專業成長

- 「班主任」班主任培訓、「教學助理及校車保母培訓」，另「課堂提示技巧」亦安排教學助理參與。此外，本年度有 2 位負責生涯規劃的教師修讀教育局舉辦「中學升學就業輔導及生涯規劃基礎證書課程 (20 小時)」，負責非華語學生語文教學的教師亦修讀了共 15 小時的相關課程，達致配合學校發展關注事項，促進不同崗位教職員的專業成長。

反思

- 本年度 61% 教師或專職人員反映本年度專業發展活動對個人專業發展來說有幫助，39% 則感到只部分有幫助，原因是本年度專業發展活動太多多元化及廣闊，尤其上學期頗為密集，雖然能兼顧不同職級及範疇的需要，但接觸的內容較為初步，止於認識層面，容易遺忘，同事建議來年聚焦就某幾項重點項目進行更深入的跟進。
- 本年度未有就家長溝通方面進行培訓，原因是同事在家訪、日常電話談話、面談、軟性活動後，與家長建立了較前深厚的關係，溝通方面較為易入手；另一方面，老師們遇到與學生家庭有關的問題，能盡快與社工反映，協作處理及跟進，加上有較快捷的溝通渠道 (Whatsapp 程式)，加強同事間的溝通，讓事情可更快傳達及跟進，令家長對學校的滿意程度較往年大大提升，不滿意或不愉快的情況較往年減少。教師經歷去年密集式培訓與家長溝通的技巧，本年度 87% 同事對家長溝通技巧有所提升，未有遇到太大困難，來年會再按需要進行有關培訓。
- 雖然本年度曾進行 ECTA 相關的校內培訓，但教師及專職人員認為個人對自閉症整體有較深認識的只有 33%，66% 回應問卷同事表示個人對自閉症認識程度只屬一般，同事反映希望有更多本校學生實際操作的例子供參考，亦希望多了解學生的進度以幫助日常運用，希望來年能進一步深化 ECTA 的相關培訓，幫助教職員運用在日常工作中。
- 反思教學助理的角色在課堂教學上日顯重要，本校教學助理隊伍亦漸趨於壯大及穩定，但除了校本培訓外，外界機構提供的相關培訓較少，來年需要在安排培訓時考慮教學助理的發展需要。
- 礙於時間所限，未能安排在每一次校務會議後讓曾外出進修同事分享進修所得，而由於會議太頻繁，亦未能安排分享會，建議來年篩選重要內容安排分享會，與科或組相關的，則在科組會議內進行分享和討論如何應用。在學校內聯網亦試行設立「知識庫」，讓同事把進修得來的講義或資源按主題儲存，教職員有時間或需要可進行自學。同事普遍認為「知識庫」的概念可取，來年會深化推行。
- 自理科科任對學生的口腔敏感有更多認識，會多做前備技巧，但因新刷牙方法仍屬較複雜，科任老師掌握和熟習需時。

重點發展項目二：優化教學策略，照顧學生學習差異，以促進學生學習的成效

成就

- 本年度工作目標為深化去年工作，透過觀課，觀察學科如何在課堂中實踐有效「輸入」、「輸出」和「維持」，達致「有效教學」和「有效學習」。
- 於「維持」方面，本年度全面實施統一課堂流程，第一是於課室白板固定位置，展示有科目名稱的圖卡以及課堂活動程序，預告學生課堂將有甚麼事發生。第二是有統一課堂前口號：「坐定定，手放好，眼睛望前留心聽，守規安靜我做到。」具幫助學生調節情緒，進入學習狀態，鞏固守規矩的意識作用。最後是獎勵制度，以視覺化儲星星換小食，密集激勵學生，鼓勵學生表現更多積極正面的行為。教師反映課堂實施效果良好，尤其以課堂前口號效果最即時最明顯。
- 本年度語常科及數學科透過觀課及課後討論，繼續探討切合學生學習特性的策略，搜集學生表現的片段供觀課後討論分析或日後參考。
- 數學科觀課聚焦於運用 Numicon 進行數字數量的教學，觀課前由科組長與每一位科任作個別商討，關注課堂上運用 Numicon 的策略，提升新任科任運用 Numicon 的知識和技巧，探討照顧學生差異的方法等等。觀課拍攝後，由科組長剪輯值得同事共同參考或討論的片段，於觀課討論會議中共同給予回饋。科任均感討論有建議性，同儕間能藉此互相觀摩學習。另 Numicon 的運用上，能作為課堂的個別自學，幫助學生輸入和輸出，效果良好。
- 語常科單元三進行同儕觀課，針對語文教學作課前討論備課。課堂上科任多有應用資訊科技(如 PowerPoint 和 TeamViewer 作電子白板功能)、電子教材(如 RainbowOne 和 Bitsboard)、iPad、Big Point 等，幫助學生輸入和輸出，學生課堂反應不俗。
- 「教師伙伴計劃」，由 2 位主任以入班觀課及協作教學的形式支援教師。就觀課所見，整體教師於課堂提示或提問方面可以更加留意和作進一步提升，應避免太明顯地提示學生，忽略了等待學生思考和自行作回應的一環，故此課程組與言語治療師合作於 2016 年 4 月 7 日提供了一節「課堂提示技巧」工作坊，教師均感得益。
- 本年度繼續添置點讀筆、Big Point、點讀筆現成教材等供教師教學上使用，又繼續「匡智溝通易」的推廣，加強課堂上的「輸入」、「輸出」。學科層面上，除言語治療師入班使用溝通易，亦多了同事自發使用，包括課堂溝通、造句等。本年度更多學科、班別和教師獲發 Big Point，使用上比去年普遍，幫助學生有更多元化的表達方式。
- 點讀筆推廣至讓家長借用，亦購置了現成教材《我的點讀圖解百科》供新來港和非華語學生使用，幫助學生和家長在家進行親子閱讀或自學。
- 數學和語常科集體備課會議中有向科任推介合用的 iPad app 和電子教材，語常科科任更在會議中即時試用製作教材，同事均感電子學習有助提升學生課堂參與度，提升課堂的互動性，讓學生有更多元的輸出方式。

重點發展項目二：優化教學策略，照顧學生學習差異，以促進學生學習的成效

- 課業設計方面，數學科本年度按單元主題由科任合作設計有層次的工作紙，並由其他科任共同審視和給予意見，工作紙由淺入深漸進，大大改善以往工作紙設計太零碎和不完整的缺點，效果滿意，課業質素有提升。
- 於提升學生自學能力方面，本年度引入 JELIC 自學工具，挑選了 18 位小學部學生試用，當中約七成學生能在老師不同程度的提示下專注做 JELIC，而有兩名學生本年內更能完成 Level 1，效果不俗。P1、P3A 班、語常科亦著力培養學生於課堂自學，並大量製作/設計相關自學工作冊，學生的自學能力、動機和習慣皆有一定提升。

反思

- 語常科同儕觀課可以仿做數學科的做法，維持課前討論，但增加一同觀看片段和即場給予意見的做法，建議來年數學科單元二拍攝觀課片段，語常則於單元三進行。
- 「教師伙伴計劃」來年會繼續針對教師教學上常見問題來改進。反思主任及部分教師除了觀課時，於日常工作上未有機會緊密合作，以致計劃未能深化以達到伙伴同行的目的。建議來年組合工作上有緊密聯繫的教師為伙伴，作互相觀課，以改善今年伙伴感覺不強的問題。
- 學生自學工作冊(硬件)及點讀筆教材(軟件)大量製作，但長遠儲存的問題需要再作商議，以免難以重用，浪費資源重覆製作。
- 學生對《我的點讀圖解百科》現成點讀筆教材有興趣，建議來年每班添置一套，甚至多買幾枝筆，讓更多學生能同時使用。
- 本年度部分老師開始試行用 iPad app 製作電子書，學生反應不錯，能用以進行自學，來年可探討製作更多電子教材供學生自學。
- JELIC 的試用效果良好，來年可擴展讓更多學生能接觸 JELIC。其訓練邏輯思維的內容值得數學科參考借鑑，同時其工作模式亦可在課室進行，以改善學生的自學習慣。
- 以多元化形式展示學生的學習表現方面，要再構思如何推行，現時仍較為零碎，或各科各施各法。

重點發展項目三：完善學生成長支援規劃，加強家校協作效能，促進學生全人發展

成就

- 訓輔組本年以自我管理為題，透過週會及活動發展全校學生的自我管理能力，透過摘星計劃加強培養保持整潔形象、整齊管理物品、控制自己情緒的良好行為。教職員於生活中多能以主題金句提示學生，幫助學生內化，鞏固學生在德育上的情意素質。主題週會亦曾引入家長參與(主題週會護蛋行動)，並與德育科合作，將學生的自控能力延至家中，建立家校伙伴的關係。

重點發展項目三：完善學生成長支援規劃，加強家校協作效能，促進學生全人發展

- 班主任識別出學生的不同需要後，社工組為個別有特別需要的學生提供輔導小組如性教育小組、禮儀小組，另自閉症資源組亦為高年級的能力稍遜學生舉辦了「我有我煮意」生活營，提供機會讓學生嘗試獨立，為不同需要學生提供適切的支援。
- 為了加強學生的服務意識，全校性地增加不同種類的職務，早會時段的職能範疇亦比以往更見廣闊。老師更因應學生的強弱項設計不同的職務如：點算同學的出席人數、派報紙等，一方面培養學生服務精神，另一方面幫助學生面對自己的弱項。教職員均認同學生普遍增加了主動服務的意識。
- 學校靈活地支援個別學生行為問題，更彈性地運用校內資源作靈活的調節、安排及全方位的協作，與外界如醫院加以溝通和配合，務求讓學生能渡過難點，重新適應學校及家庭生活。
- 課後支援活動更多元化，包括視音藝專項訓練（陶藝小師父、水墨大師、樂韻悠揚、我愛馬拉松）、制服團體活動（童軍）、手工藝活動（百變手作坊、手工小學堂、齊來學紙藝、蝶古巴特）、音樂活動（鼓樂律動）、體育活動（運動體適能）、烹飪活動（我是小廚師、麵包工房）、消閒活動（郊遊樂、桌面活動齊齊玩、歡樂遊戲）、科學活動（科學小實驗）、布藝活動（串珠及繩藝）及語文活動（齊齊學英文）等，讓學生有更多的體驗。
- 學生多了參與外間機構的視藝、音樂、體育和環保活動，如「藝術筆友計劃」、參觀「莫內」畫展、賽馬會音樂密碼室樂教育計劃、欣賞香港管弦樂音樂會、IRUN長跑、綠色生態遊等，增廣見聞。而學生在於這些計劃中，行為和表現都有所進步。如學生漸漸習慣在音樂會中，保持安靜和安坐，接受能力提升了，興趣也大了。體育方面，學生多去了體育活動，令學生的體育潛能予以被發掘，個別具潛質的學生更被挑選加入特奧專項運動的初級訓練班。學生參與藝術計劃後，有全新的視藝創作體會，而且十分投入，同行老師亦有更多新的創作意念。
- 本年度增加舉辦社會服務活動的次數及類別，如清潔沙灘、慈善遠足籌款、設置小賣部捐款箱、賣旗、一人一利是、清潔肢體殘障兒童宿舍等，增加學生接觸社區和回饋社區的體驗。學生透過參與社會服務，能明白社會服務的最基本意義，就是幫助別人。而學生參加社會服務的次數亦在壁報板上作記錄，讓全校師生都可以看到，以作表揚。
- 「學生成長需要及支援系統」及「全人發展量化評估表」已完成初稿。
- 本年度已修繕校本職訓科課程，加強學生認識個人職業性向、擇業方法、工作態度、職業安全、終身學習/裝備自己的態度等。
- 優化「畢業生職業準備計劃」、「見習工友計劃」、「配屬計劃」、舉辦中學組學生出路講座、準畢業生及家長輔導，亦加入模擬職評和模擬面試等等，令各項服務更有系統及連繫。

重點發展項目三：完善學生成長支援規劃，加強家校協作效能，促進學生全人發展

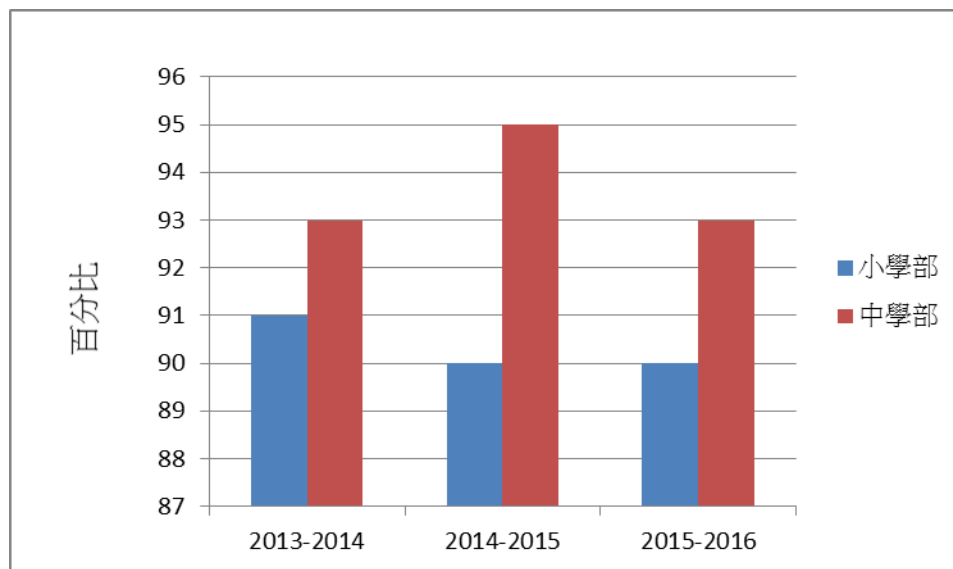
- 聘請 1 位教師及 1 位社工，分擔教擔和跟進準畢業生事務，讓有關統籌教師專注修訂和試行「職訓科」課程，同時協調其他相關計劃。
- 選擇出路、見工須知範疇會配合高中通識及語文科深化學習內容。見習工友組主要由未曾進行職業評估的高中學生組成。為加強實際工作環境訓練，增設「見習工友」組，學生會在校務處學習文職工作，例如幫助教職員影印、送件、蓋印、釘裝等，亦會學習使用洗衣機及一般清潔工作技巧。
- 透過不同種類的軟性活動、家長培訓及會議的機會，如中秋節晚會、「屯曦媽媽樂團」、家長義工、親子伙伴海量閱讀、家長教職員會等等，使家長更了解學生的學習情況，大大提高家校協作的效能，有效促進學生的成長

反思

- 學生要專注發展藝術或體育專長並成為精英，需經長期訓練和沉浸，更需花時間重點培訓。例如有個別學生從小就在音樂組別中受訓練，故現在於音樂小組中，很快就能掌握樂器的使用和演奏技巧。因此，學校可按學生的潛質，讓他們專注發展在一項訓練中兩至三年，以真正能發展專長。音樂及體育訓練，亦宜分散地選擇人才。
- 四學階的「成長需要及支援系統」已初擬，惟需加強教職員對學階需要的認識及如何於各科中推行。
- 輔導小組可補主題週會的不足，針對學生特定的需要，未來可為不同能力組別或學生特定一些合適的內容，以顧及全校不同學生的需要提供預防性的支援。
- 學生於校內面對逆境或同學的情緒問題，學生都能以「停一停，諗一諗」作自我提醒，嘗試自我控制情緒，然學生情意表現並沒有數據作支持，下年度可考慮加入適當的評估。
- 在對個別學生全面的支援同時，需加強整校的聯絡，利用學校通訊迅速將學生行為特點、注意事項發佈，以能更有效幫助學生適應校園生活。
- 在緊扣各學科的學習內容與生涯規劃教育的目標上，今年未有進展，來年可以匡智會的「生涯規劃教育」目標框架，成為各學階的規劃任務，把學科內容與生涯規劃教育對應及連繫。
- 學生的服務質素及責任感有待提升，特別需要加強高能力學生的承擔。某些活動如賣旗，可作事前介紹及訓練，突出其意義。
- 家長的培訓，需持續地進行和跟進，才能有效改變家長的知識技能態度。此外可安排網上播放學校講座的片段及筆記（「屯曦教得樂」），讓未能出席的家長也有機會觀看或讓參加者重溫，加強講座效能。
- 需關注非華語家長的融入，可安排外界組織（如融樂會）向同工介紹他們的文化、習俗等。

我們的學生及教職員

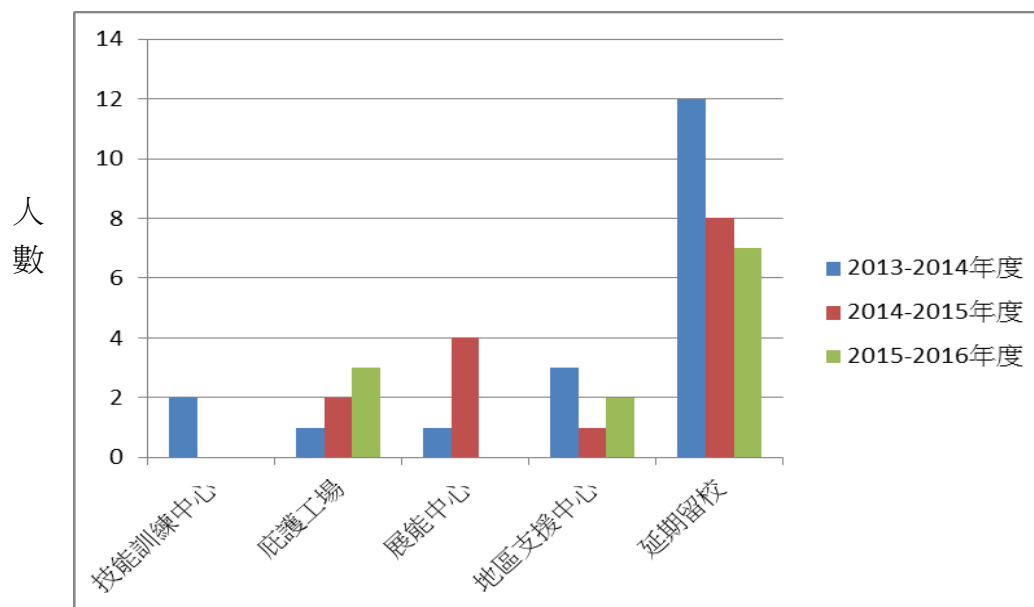
學生出席率



離校學生人數出路

本年度共有 12 名中六生，因應他們的在學情況，其中 7 名學生申請並獲教育局批准延期留讀，其餘 5 名畢業生中，3 人已獲庇護工場取錄，其餘 2 人分別等候匡智松嶺綜合職業訓練中心評估結果及輪候庇護工場訓練服務，等候期間會參加地區支援中心訓練。

詳見下表：



教職員專業發展

1. 本年度趙建隆老師修讀了「特殊學校教師培訓課程(240小時)」，鄧秀慧主任修讀了「學生正向行為的建立教師專業進修課程證書(五星期)」，而鍾麗芳老師、徐兆偉老師、歐陽嘉老師、朱雅君老師亦修讀教育局委託浸會大學舉辦之「小學中層人員領導培訓課程(42小時)」，歐陽嘉老師更獲頒傑出學員獎。
2. 本年度參加校內、外(會方、教育局及其他教育機構)研討會和培訓活動時數，每名教師及專職人員平均達80小時。而其他職系同事，包括教學助理、校務處職員、工友、司機、保姆等，平均培訓時數亦達每人6小時。
3. 於新教職員培訓方面，為使新入職教學助理能深入了解學校的方針，故此安排有關同事參加會方「新入職學校員工導向發展日」，而後期亦為新入職校車保姆提供校本培訓。
4. JELIC本來是一套一般學前兒童使用的自學工具，本校引入後需按中度智障學生的能力及特性作一定程度的調適。為配合JELIC自學工具的引入，兒童無限學校邱振明校長於2015年10月26日到本校為全體教師及專職人員提工一節3小時工作坊，除了講解JELIC的背景、理念、訓練方法和原則外，亦讓教職員了解JELIC的操作方法。於2016年6月8日，兩位兒童無限學校的JELIC導師亦到校觀課，就在特殊學校內推行JELIC進行交流及給予意見。
5. 高中通識科參加了教育局提供的「校本支援服務：專業發展學校計劃」，由中華基督教會基順學校支援本校，主題為「運用為智障學生而設的「學習進程架構」搜集學習顯證(中四至中六)」，在為期一年的支援中，基順學校的支援隊伍於2015年9月15日提供了工作坊「學習進程架構的認識和理解」給本校全體教師及專職人員，隨後於10月27日提供了「運用學習進程架構搜集學生顯證」工作坊給主科科組長及高中主科科任老師。其後，支援隊伍與本校通識科科任透過不同形式的協作，例如共同備課、同儕觀課、經驗分享、校內評級協調會議、聯校評級協調會議等等，提升參與教師應用LPF及搜證的專業知識，優化教學效能，建立通識科內同儕協作專業交流的文化。
6. 本年度試行「教師伙伴計劃」，由2位主任以入班觀課及協作教學的形式支援教師。教師普遍認同計劃意念，但由於執行上只屬初步，主任及部分教師除了觀課時，於日常工作上未有機會緊密合作，以致計劃未能深化達到伙伴同行的目的。建議來年組合工作上有緊密聯繫的教師為伙伴，作互相觀課，

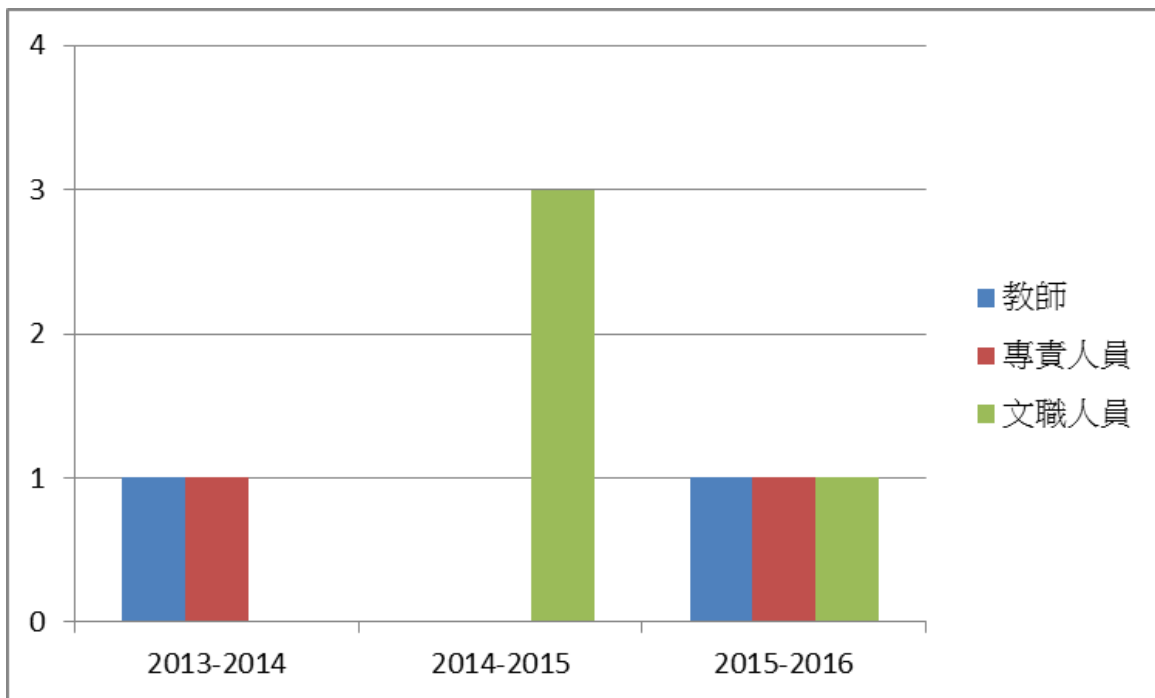
相信同行的理念更能彰顯。本年度就觀課所見，整體教師於課堂提示或提問方面可以更加留意和作進一步提升，故此課程組與言語治療師合作於2016年4月7日提供了一節「課堂提示技巧」工作坊，教師均感得益。

7. 一如既往，各科每個單元均進行集體備課會議，透過檢討上單元學生的學習情況，及計劃新單元的教學活動和策略，提高科任老師對本科的認識，並優化課堂效能。此外，本年度繼續推行「同儕觀課」，以學生「輸入」、「輸出」、「語文教學」等為觀課重點，帶動教師在教學上不斷反思，深入思考教學細節，達致課堂的優化。
8. 此外，資訊科技組的「RainbowOne 電子書系統簡介會」、「電子學習分享會」，職訓科的「參觀天水圍東華三院姚連生中心暨宿舍」等培訓活動，亦能增進教學人員的專業知識，有利於學與教發展。
9. 與友校之間的交流和學習方面，2016年3月16日，天保民學校校長及約10位教職員到校參觀JELIC教室。
10. 2016年4月28日會方「五校ECTA交流會」在本校舉行，當日本校有8位教職員出席，五校分享推行ECTA的校本策略、教具教材，亦就推行困難和發展路向作出討論，與會教職員獲益不淺。
11. 多位教職員於2016年3月12日出席了匡智屯門晨崗學校的「電子學習分享會」觀摩資訊科技用於學科學習和課堂教學的優良做法。
12. 2016年5月19日，蒙香港教育學院(現香港教育大學)特殊學習需要與融合教育中心邀請，為澳門明愛學校教職員提供一天專業培訓。當日明愛學校校長及教職員一行15人於本校觀課，本校教師亦分享了學校近年多個主題發展項目，雙方最後進行觀課後討論，互有得著，是次活動得《澳門日報》報導。
13. 本年度會方有眾多培訓活動，內容全面又多元化，例如「屬校教職員專業發展日」，內容實用。另生涯規劃工作小組、參觀鳳溪小學創新電子教學、「健康飲食有辦法」等主題交流或培訓，對於學校發展有著不同程度的啟發。

校本專業發展活動

日期	主題	負責人	出席者
25/8/2015	教職員專業發展：我是班主任	林莉玲校長	教師
26/8/2015	教職員專業發展：ECTA	林莉玲校長 趙頌敏教育心理學家	教師及專職
1/9/2015	教學助理及校車保母培訓	鄧秀慧主任 林詠欣言語治療師 官念婷言語治療師 鄧佩瑜護士	教學助理及校車保母
15/9/2015	教職員工作坊：學習進程架構的認識和理解	基順學校老師	教師
26/10/2015	JELIC 工作坊	兒童無限學校邱校長	教師及專職
27/10/2015	教職員工作坊：運用學習進程架構搜集學生顯證	基順學校老師	教師
14/11/2015	可預測故事教學分享會	歐陽嘉老師	教師
3/12/2015	安全使用感統訓練設施講座	李帶倫職業治療師	教師、專職及教學助理
15/12/2015	教職員讀書會	歐陽嘉老師	教師及專職
6/1/2016	RainbowOne 電子書系統	趙建隆老師	教師
15/1/2016	教職員工作坊：粵拼打字	官念婷言語治療師 趙頌敏教育心理學家	教師及專職
21/1/2016	新保母培訓	張建邦主任	校車保母
2/2/2016	教職員專業發展：「一個提升學生的早會」	施瑞琳主任 鄧秀慧主任	教師
7/4/2016	言語治療教職員工作坊：課堂提示技巧	林詠欣言語治療師 官念婷言語治療師	教師 教學助理
30/5/2016	參觀天水圍東華三院姚連生中心暨宿舍	趙建隆老師	教師
7/6/2016	電子學習分享會	趙建隆老師	教師及專職

教職員離職率



我們的學與教

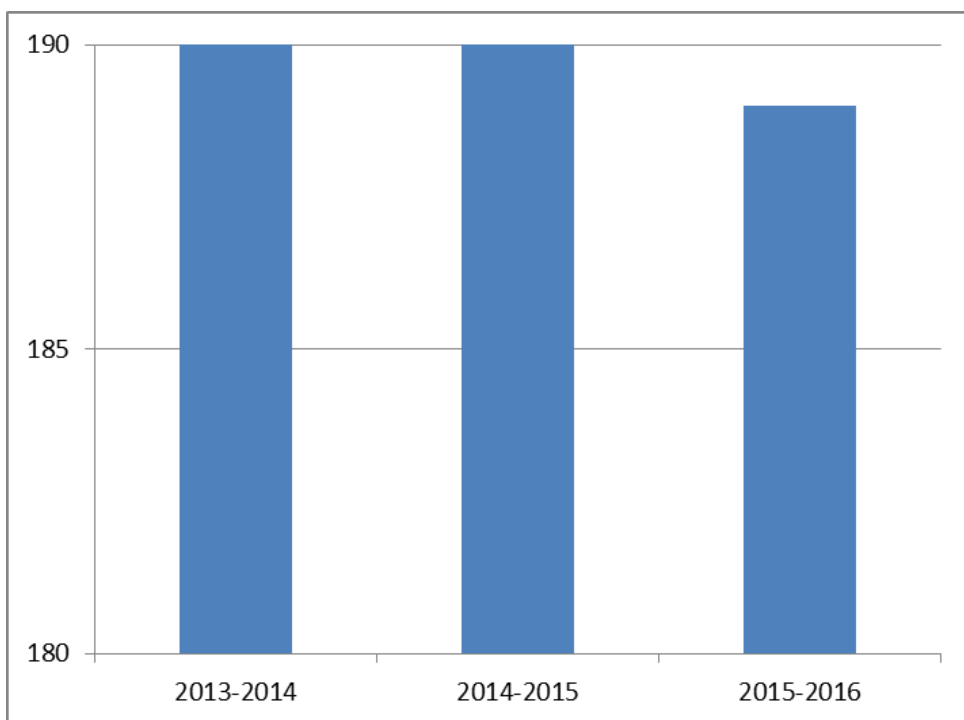
「學與教」方面的特色

1. 根據本校學生的能力和需要，設計各科的校本課程。「課程」是「學與教」重要的依據，兩者存在密切的聯繫，故此本校參照教育局各項最新的特殊教育需要課程指引、教學指引、學習綱要及匡智會各屬校的課程資源，設計適合學生能力的校本課程，讓學生的學習歷程更豐富，更適切，立足現在指向未來，「為孩子的未來著想」。
2. 針對學生不同學習階段，安排適切的科目，令學習經驗更為完整和切合學生需要。本校設有的科目包括語常(常識及語文)、數學、德育及公民教育、圖書、自理、感知肌能、資訊科技、體育、視覺藝術、音樂。中學組尚有科技與生活(前家政)、職前訓練等。
3. 本校按教育局的建議分配高中學生的學習時間，除了通識教育/獨立生活、語文、數學等「核心科目」外，還為學生提供視覺藝術、資訊及通訊科技、科技與生活、體育等「選修科目」，學生能從中選讀三科，發揮個人的潛能和興趣。此外，會按學生轉銜的需要提供不同類型的職前訓練，亦開設了體藝科，有系統地發展學生的「其他學習經歷」。
4. 於生涯規劃教育方面，隨著教育局增撥資源，本校增聘人手進行各項相關的優化工作。於課程方面，本年度進一步修繕校本職訓科課程，加強學生認識個人職業性向、擇業方法、工作態度、職業安全、終身學習/裝備自己的態度等。此外，本校又派員參與匡智會「生涯規劃教育」之討論工作，期望於日後把相關成果融入校本課程中。
5. 照顧學生的個別差異，以發揮學生的個人潛能，達致全人發展。本校設有多樣化的個別或小組形式的輔導服務，主要項目包括言語治療、職業治療、自閉症兒童資源輔導、個別化輔導等，輔導主題包括：行為、感知肌能發展、自理技巧、職業技能、體育發展、健體、視障支援、學術輔導等等。
6. 透過跨專業的模式（包括教師、言語治療師、社工、職業治療師、護士、教育心理學家）及家校的合作，商討學生的個別學習需要，訂定適切學生的學習重點和期望，並定期按學生的需要或進度而修訂個別化學習計劃。
7. 重視情境教學，尤其飛躍組特別課程，讓學生走進社區學習，從不同層面掌握該課題的內容，發展共通能力。除日常課堂學習外，社區環境可為學生提

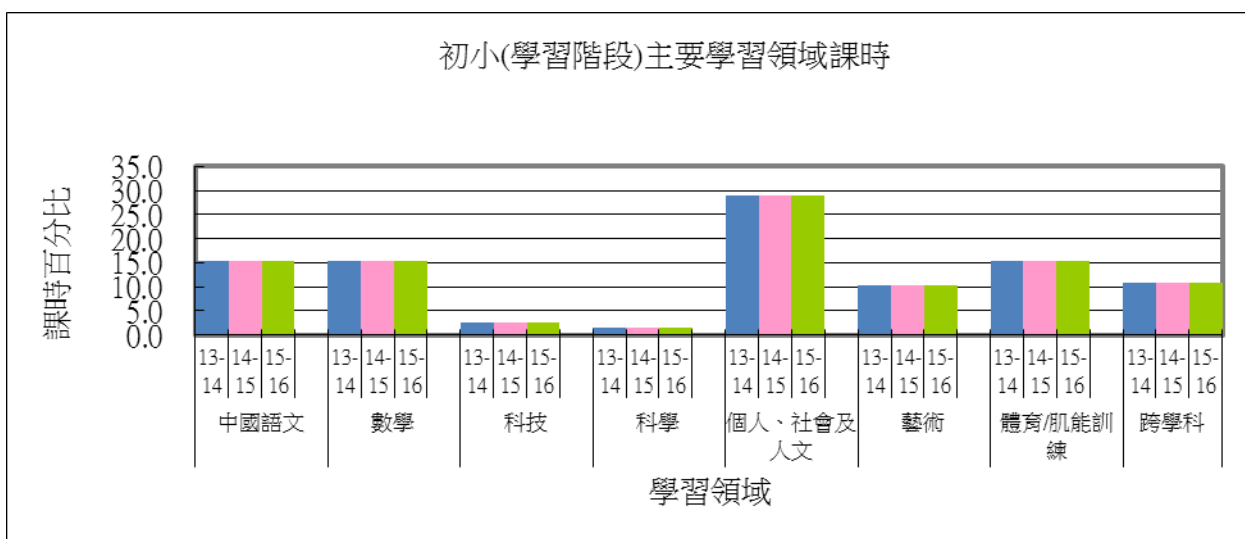
供多元化及富趣味性的學習經驗，更重要的是，實際環境的體驗能為學生營造深刻的印象，讓他們於實踐中學習，鞏固所學，把知識類化及轉移應用。

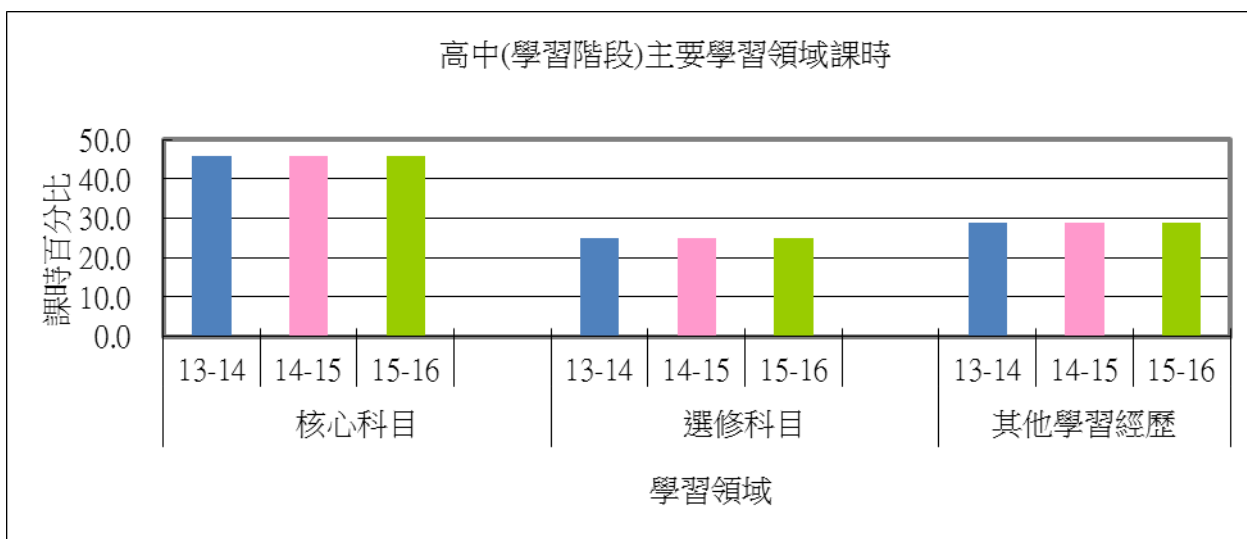
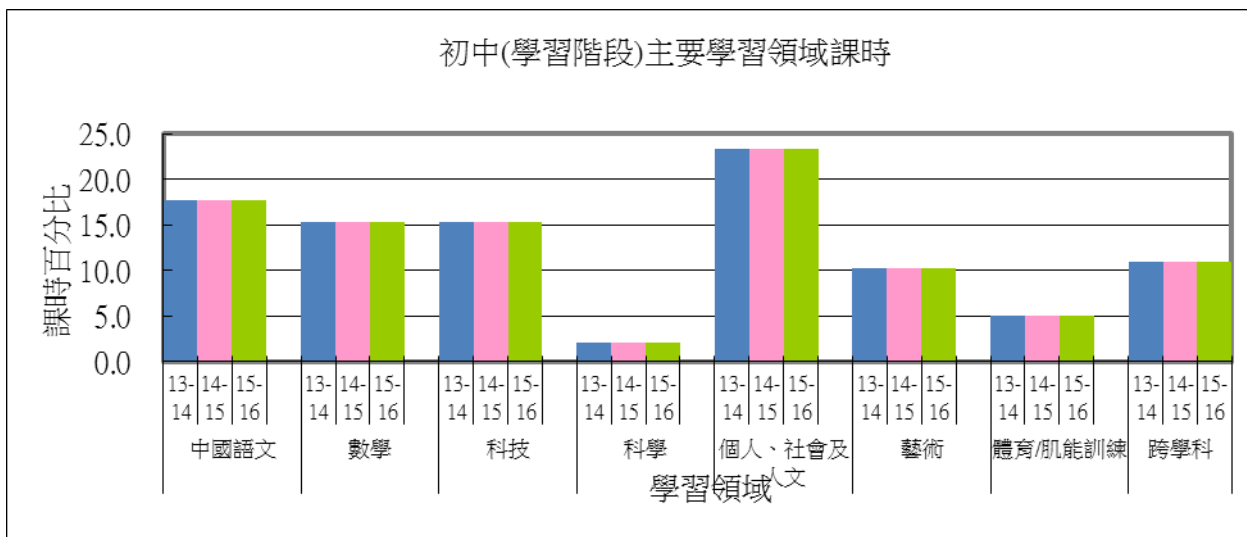
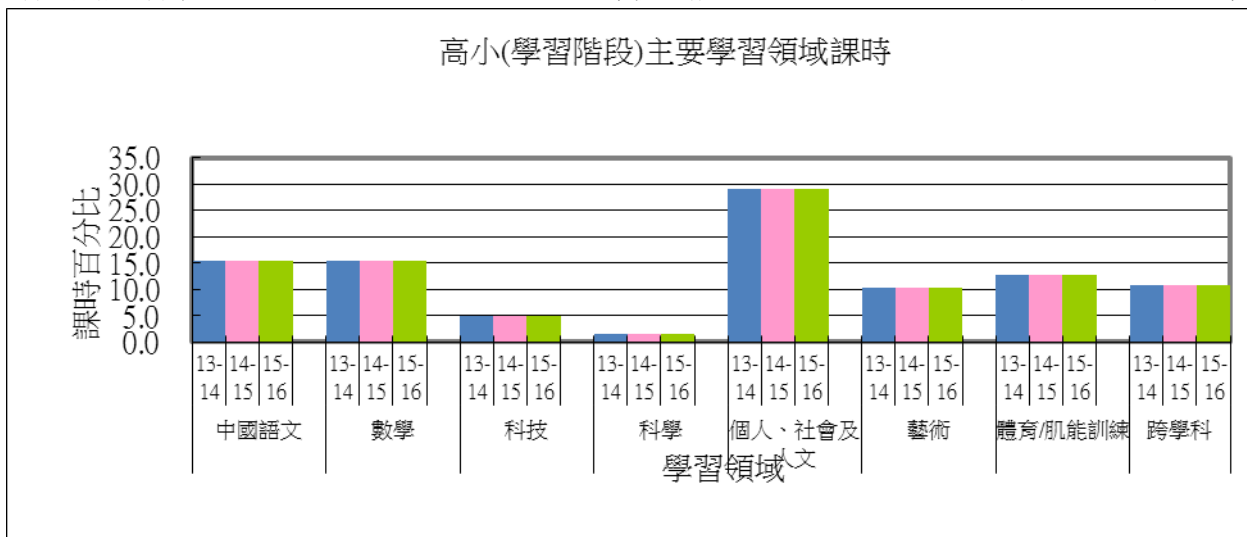
8. 配合會方發展，引入 ECTA（自閉症類群障礙者擴大性溝通治療）。除了教育心理學家提供的打字小組外，更設立一個自閉症試點班別——P3A，當中教師以包班形式，推行 ECTA 的理念，過程中讓自閉症學生漸漸感到被明白和被理解，變得更願意表達和溝通。P3A 的課程內容比其他班別寬廣，期望藉此發掘自閉症學生的興趣和潛能，當中語文科運用更多識字策略，效果不俗，來年語常科各組別亦會參考引入。大部分 P3A 學生無論在行為、學習表現和專注度方面皆有改善，家長問卷結果亦顯示有一定滿意度。P3A 班運用的策略和成果曾於會方「五校 ECTA 交流會」中與友校分享。
9. JELIC 為本年度新引入的一套自學工具，由專家按蒙特梭利教育理念和多元智能理論設計，全套包括 450 盒自學工作，非常完整及有系統。JELIC 的對象本為一般學前兒童，本校引入並應用在中度智障的學生上；參與試用的學生約有 15 名，不管是自閉症還是非自閉症學生，皆有所得益。在三樓 JELIC 教室中，參與學生的自學習慣、專注度、工作動機、邏輯思維方面皆有進步，期望來年深化發展，讓更多學生受惠。
10. 重視教師教學策略的提升，透過集體備課、專題講座、友校交流及同儕觀課等拓展教師教學思維，而教師透過觀課前後討論，能自我檢視課堂的質素，從而改善個人的教學技巧，重視學生所「學」的質而不再強調教師所「教」的量，更利用每日的生活流程加入學習的元素，務求使學生「時時刻刻都在學習」。
11. 重視主科學與教的優化，於數學科引進 Numicon 作為學生學習「數量」的工具，讓數字的概念更具體地呈現在學生眼前。自閉症學生的進步尤其明顯，而能力較高的學生亦能更清晰地理解加和減的概念。於推廣運用 Numicon 期間，科任老師進行重點同儕觀課，科組長亦與其他會校交流 Numicon 於學校生活流程中的運用，提升本科的專業發展。此外，語常科亦試行「可預測讀物」自編教材，以及 RainbowOne 電子化教材，效果良好，來年擬作深化推行。
12. 透過一系列評估，審視學生的學習進度，評量其學習成效。透過學生實作表現、教師觀察和口頭考核、課業表現、家中延習表現等等評估學生進展，並以課業上的評語、與家長晤談、單元評估報告、年度學業成績報告等向家長客觀展示學生的學習表現。校內則有學生個人成果評量、科目評估、個別化學習計劃評估、學生學習概覽等工具可追蹤學生的成長和表現。

學校實際上課日數



主要學習領域課時





我們對學生成長的支援

言語治療服務

1. 透過生活流程提升學生的溝通能力。有潛質的學生會成為「早會主持」(8人)、「叫外賣專員」(2人)及「點放學車線主持」(5人)等，其中「早會主持」更會邀請學生進行天氣報告及一週活動預告。經過訓練後，學生的溝通能力、說話的自信心、與人協作以至應變能力都漸漸提升。
2. 加強輔助溝通，運用手語和多元化的「發聲溝通工具」提升非口語和口語稍遜學生的溝通能力。手語方面，本年度新增了「手語大使」，由高能力的學生向全校師生介紹實用手語，包括：日常生活、情緒和工作相關的詞彙。手語資料亦張貼在校內和傳達至家長，以助家校均能運用統一的溝通方式。發聲溝通工具方面，藉「匡智溝通易」程式及 Big Point 發聲工具，學生表達基本需要、組織句式、問答對應、報告等的能力都普遍提升，而他們的溝通動機也大大增強。
3. 改善學生的口肌能力。「家長口肌義工隊」已成立第七年，家長義工在言語治療師督導下為有需要學生進行恆常口肌訓練，從而改善學生的口肌、發音和進食等能力。本年度共有 32 名學生接受口肌訓練。本計劃已十分成熟，家長義工的口肌訓練技巧漸變成熟，亦能回饋技巧予其他家長。
4. 透過「校園電視台」為學生進行較高層次的語言訓練。口語或非口語能力的學生均會成為小記者，以口語或「匡智溝通易」進行報導或對話訓練。訓練後學生在說話禮儀、技巧和說話的自信心都有提升。
5. 為支援學生在家延續訓練，加強家校合作，言語治療組於上、下學期個別面見全校家長，亦為新生家長舉行工作坊，讓家長更了解學生的溝通和口肌訓練目標和進度，以及掌握溝通訓練的技巧。本年度 3 月 21 日舉行了家長工作坊，題目為「促進詞彙的理解和運用」，讓家長能多在日常生活中增強學生詞彙量。
6. 支援教職員進行教學及與學生溝通。言語治療師於語常、語文和通識課堂入班協作，並與各班班主任共同訂立「班本溝通計劃」，為學生在日常生活和課堂中加入多元化的溝通及語文目標，特別在識字策略和課程中給予意見。為加強教職員提示技巧和運用拼音擴大大自閉症學生的溝通，本年度分別舉辦了「提示工作坊」及「粵拼工作坊」。本年度更與自理科和護理組共同研發校本刷牙方法，言語治療組增設了「刷牙排難疑解部份」，以加強科任對口腔敏感度的了解和訓練技巧。另亦為非教學人員及新晉教職員舉辦工作坊，

以切合不同職種和年資的教職員的需要。透過全校不同的培訓使教職員更專業化，學生能在言語治療室外接受更多的溝通訓練。

醫護服務

1. 本年度結合自理科科組長、言語治療師對學生的觀察及意見，確立口腔過敏的學生名單，抽取蒲公英刷牙方法的精髓，結合口腔健康的知識，設計了一套適合本校學生能力的刷牙方法，並在自理科內推行及應用，初見成效。計劃於下年度舉辦家長分享會，將施行的步驟向家長講解，務求家長在家中配合，達到理想的成效。
2. 為加強校本專業發展的效能，在司機及工友的職系中，制訂及講解有關預防傳染病措施；於今年內制訂了「預防傳染病措施」加強版，以對應傳染病社區內肆虐的情況。有關措施的考核程序及時間表仍在安排中。
3. 透過早會向學生講授口腔健康的重要，以小組體驗的學習模式，為學生提供牙科保健預習和輔導的模擬練習，減少學生在進行牙科保健時的恐懼。另外，亦為個別學生訂立家中訓練的刷牙計劃，加強家長在生活中指導及訓練學生刷牙的角色，提高健齒的效能。
4. 在支援學生成長上的需要，按學生不同學階的需要，為中學部及小學部學生提供適切的、針對性的性教育講座，為學生的成長予以恰當的支援。
5. 配合各單元的需要，為學生講授衛生與健康的知識，包括：職安健、健康賀年食品、認識寨卡及蚊媒傳染病、炎炎夏日等，幫助他們建立良好的生活習慣。
6. 為使全校師生健康良好，校護一直持續監控各項衛生及健康項目，包括：傳染病和流行病的預防和教育、學校午膳的營養和質量、學校環境衛生，確保學校環境衛生清潔，減低疫症及疾病在校內交叉傳播的機會。

社工服務

1. 社工按個別個案需要進行家訪或面談，社工作適時介入、輔導及跟進，減少家長管教子女之壓力及避免家庭危機的出現。
2. 按學生的特別需要，分別開辦了遊戲小組、性教育小組、社交及儀容小組等，以小組形式作預防性及治療性的輔導。

3. 支援新生入學適應，如課室適應及認識新同學。家長方面，為新生家長於子女入學前及入學後舉行家長會，讓家長了解本校之理念及宗旨，及藉此灌輸正確教導子女的方法，從而達致家校合作、攜手培育學生的成長的目標。
4. 舉辦「模擬職評」，讓學生對「職業評估」有初步了解，從而減低學生面對評估之疑慮。
5. 配合學生的生涯規劃，為學生訂立個人化的「出路轉銜計劃」(ITP)；透過有系統的評估和適切的課程，加強就業能力，以順利銜接畢業出路及畢業後支援。
6. 舉辦「高中實習計劃」，讓高中學生於工場實境中認識未來的工作環境，提升工作技能、解難能力、專注力和耐性。
7. 陪診服務：校方按個別學生或家庭的需要，陪同家長帶學生覆診，讓醫生可更了解學生在校狀況及藥物的果效；亦會陪同家長覆診及面見家庭社工，支援家長對照顧子女的壓力及家庭問題，得以正面處理子女成長事宜；
8. 本年度繼續與姊妹學校舉辦「伴我學習共融活動」，但形式上再進一步優化為把全級學生分4次訪校進行活動，加深他們認識本校學生及溝通時需注意的事項，並預留時間在本校即時作總結及分享，並加入「生命教育」元素，效果令人滿意；完成到訪活動後，部份學生亦主動陪同本校學生參與匡智會賣旗活動。
9. 與外界機構「牽手」(HandsOn) 合辦了多次活動，包括清潔沙灘、跳彈床、欖球同樂日、聖誕聯歡等，除了給學生不同活動體驗外，亦有更多機會與外界人士接觸，學習合宜禮儀，促進共融。
10. 安排家長陪同子女參觀展亮成人服務單位，為日後若需要使用服務時作好準備。
11. 培訓家教會家長委員各司其職，從多角度思考全校性的事務，並發展家教會會務，參與及協助學校舉辦活動。
12. 推動家長工作，舉辦多元化的活動及家長義工服務(詳見附件「家長工作及次數」)，並在活動及服務中加入家校互動及合作的元素。

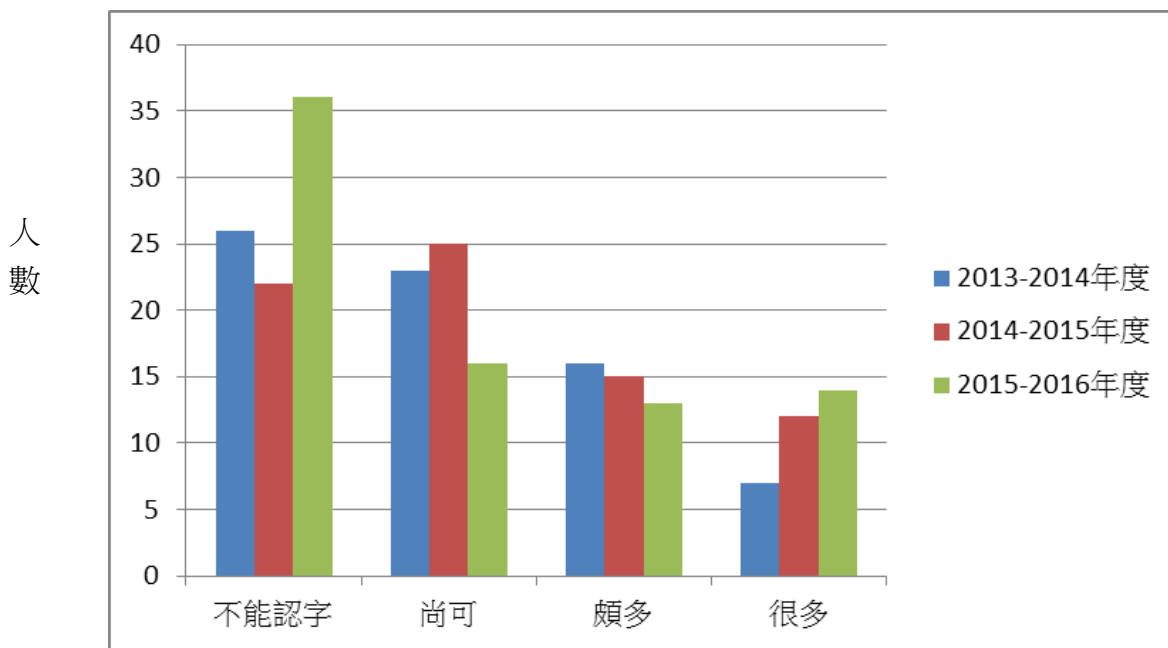
職業治療服務

1. 本年度運用學校發展津貼連同匡智會其他三所學校聯合招標聘請「到訪式」職業治療服務。職業治療師每週到校兩天。學期初為全校學生進行觀察評估，從中揀選約 45 名有急切感統需要的學生，全年提供共 812 人次的針對性治療和訓練。
2. 治療師根據學生的個別情況，透過有計劃及有系統的感覺統合訓練，為學生提供適當的多感官刺激，配合適切的治療用品，如特製之壓力斗蓬等，以改善行為、情緒及學習基礎能力，加強學生的獨立生活技能，提升生活質素。
3. 治療師經常與教師討論學生的感知肌能發展狀況，示範及提供適當的訓練建議；並參與感知科集體備課會議，給予應用感覺統合的元素設計課堂活動的建議，以發展學生的學習潛能。本年度為教職員舉辦「安全使用感統設施講座」，分享使用校內訓練器材的安全措施；亦為教學助理提供「正確擦身及按壓關節的技巧」之培訓工作坊，教學助理每天兩次為有觸覺敏感的學生進行擦身及按壓關節訓練。
4. 治療師經常與家長面談，討論有關學生的訓練進展，亦鼓勵家長參與訓練子女。於 11 月時舉行「家長刷身及按壓關節訓練工作坊」，培訓有觸覺敏感學生的家長正確擦身及按壓關節的技巧，以便在家中為子女延續訓練。
5. 器材方面，已加添感統器材如壓力衣、聽樂治療器材、南瓜鞦韆，及製作訓練器材如拉架布吊床等，使有感統需要的學生得到更佳的治疗效果。

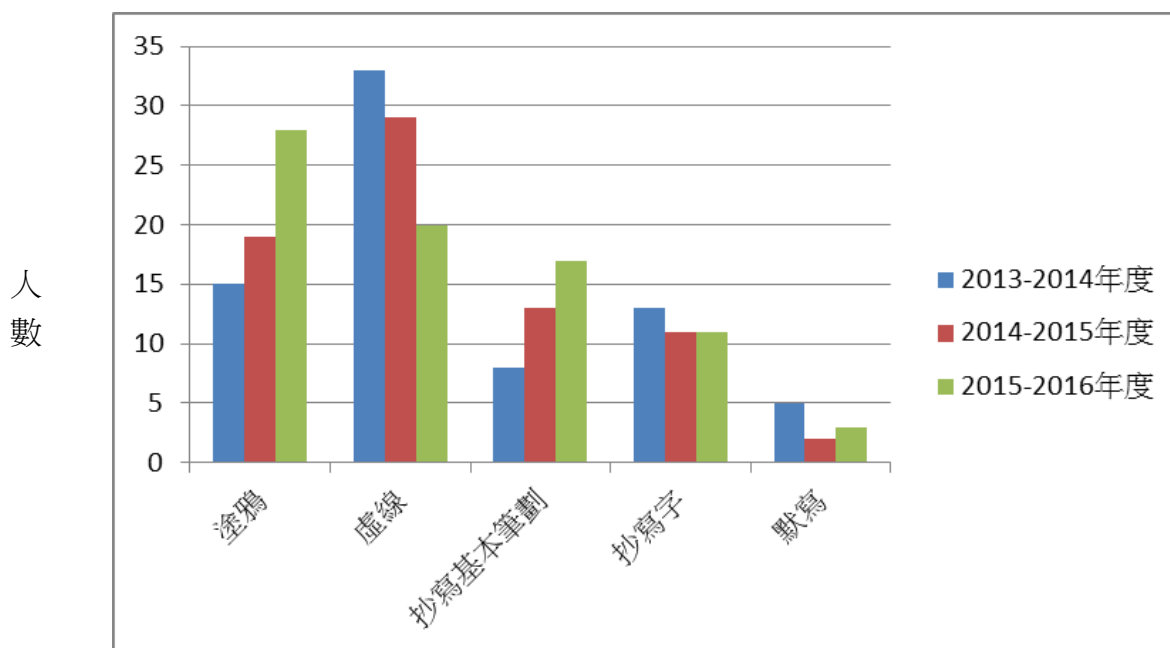
學生表現

學習表現

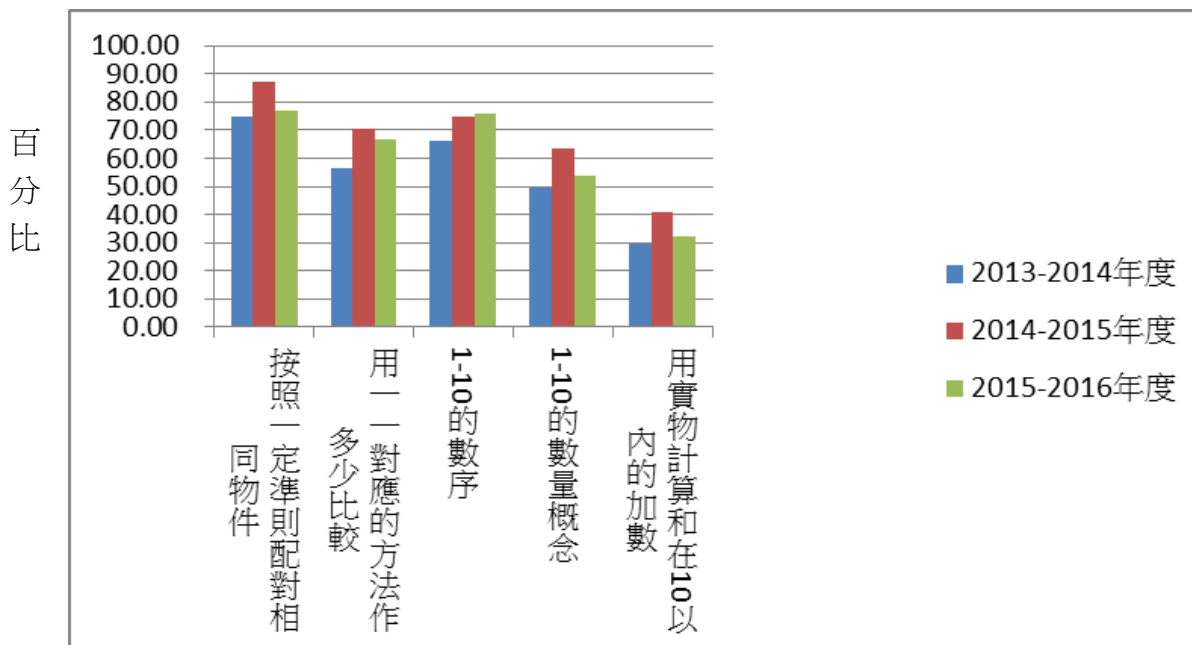
學生認字能力



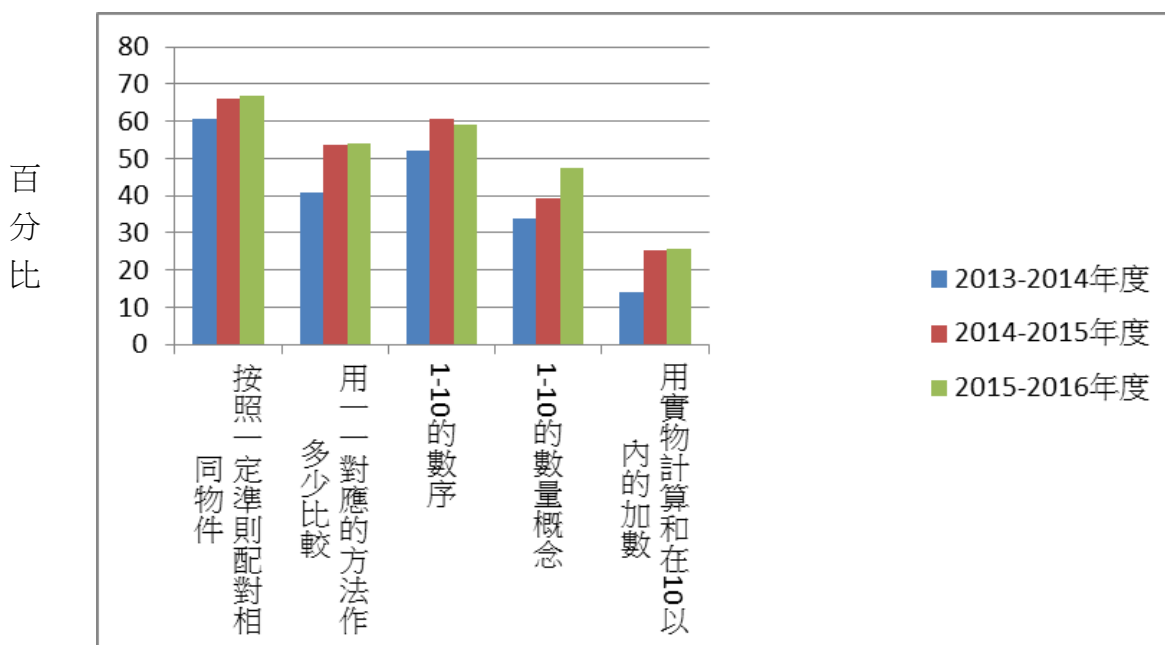
學生寫字能力



全校學生數學能力(75%或以上學生能夠掌握)



全校學生數學能力(學生完全能夠掌握)



學生參與校際活動情況

本年度的活動整體目標：

1. 透過參與多元化的戶外活動和綜合藝術欣賞活動，加強學生五育的發展，建立個人自信，發展潛能。
2. 藉著參與制服團體活動，培養學生服從盡責的美德、關心及回饋社會的精神。
3. 藉著參與姊妹學校及融合活動，鼓勵學生融入社群，與社區人士共建和諧社區。

全年活動表列如下：

活動項目	活動名稱
大型活動/ 親子活動	離島親子生活體驗營
	秋季旅行：西貢清水灣郊野公園遊
	春季旅行：親子迪士尼一日遊
	中秋晚會
	聖誕聯歡會
	新春慶祝會
	聯校畢業禮
	戶外活動日(5次)
	高中工作生活體驗營
	上學期開學禮
	上學期家長會
	下學期家長會
	下學期散學禮
暑期活動	
體藝活動	滑冰訓練
	第40屆特殊奧運會室內賽艇比賽
	特殊奧運健體活力日2015
	屯門區展能運動會2015-2016
	第40屆特殊奧運會保齡球個人技術賽
	第40屆特殊奧運會游泳比賽
	第40屆香港特殊奧運會田徑比賽
	東華三院奔向共融馬拉松2015
健康運動員身體檢查計劃2016	

活動項目	活動名稱
	策騎訓練
	校際音樂節
	「日昇月騰」視藝展
	藝術筆友
	匡智賽馬會綠色教育計劃
	藝術共融樂展能
	匡智綠色生態遊
服務/ 融合活動	匡智會新界區賣旗日
	牽手開心跳彈床
	HANDSON 欖球親子活動
	攜手獻彩虹義工探訪
	公益金慈善遠足籌款活動
	HANDSON 清潔沙灘及 BBQ
其他活動	生日會三次
	中學生內地交流活動-歷史文化體驗之旅
	我有我煮意生活營(自閉症)
	童軍新春敬老盤菜宴
	全城有機日
	課後活動：陶藝小師父、童軍、樂韻悠揚、運動體適能、百變手作坊、棋藝樂繽紛、串珠及繩藝、齊齊學英文、我愛馬拉松、水墨大師、跳舞街、我是小廚師、手工小學堂、蝶古巴特、科學小實驗、齊來學紙藝、麵包工房、郊遊樂、鼓樂律動

學生參與制服團體和社區服務團體活動情況

	2013-2014 年度	2014-2015 年度	2015-2016
校際體育項目	205 人次	193 人次	169 人次
幼童軍	20	23	51
公益少年團	42	43	36

童軍活動

本旅團(屯門西 51 旅)秉承幼童軍誓詞的精神，透過戶內、外活動，讓隊員有機會學習照顧自己，學習幫助他人，透過不同的小隊比賽和遊戲訓練隊員的觀察力、團隊合作精神、責任感、勇敢和承擔。本年度已舉辦了多項活動，活動計有：

日期	活動名稱
11-12/2015	校園定向
1/3/2016	童軍獎券籌款
5/3/2016	香港童軍總會屯門西區新春敬老盤菜宴
19/4/2016	種植盆栽(黃金葛)
31/5/2016	清潔肢體殘障兒童宿舍

公益少年團活動

同學們抱著「認識、關懷、服務」口號，參加探訪、訓練、服務計劃及公民教育運動，從中培養他們對社會的關懷和責任感，活動計有：

日期	活動名稱
17/12/2015	公益金慈善遠足籌款
20/2/2016	匡智會賣旗日

校際活動獲得的獎項

學生獎學金/獎狀

活動名稱/獲得獎項	獲獎學生/獲獎成績		
	2013-2014	2014-2015	2015-2016
聯校畢業典禮勤學獎	周佩琳、鄧婷方、蘇嘉樂	鍾耀軒、陳彩雲、黃智偉	何紫彤、張梓茵、劉浩賢
聯校畢業典禮服務獎	成美煜、劉浩賢、伍偉軒	劉焯堯、呂浩源、邱學軍	故文飛、栢裕德、周佩琳
「待人有禮好少年」選舉(特殊學校組)	楊心慧、蘇嘉樂、伍偉軒、梁子晴	黃永佳、葉詠耀、呂浩源、鄧雅文	栢裕德、陳彩雲
屯門區「尊師重道好少年」選舉	葉詠耀、呂浩源、周佩琳、成美煜	黃永佳、楊心慧、希文、梁子晴	亞莉莎、蘇嘉樂、呂浩源、周佩琳
香港特殊奧運會田徑比賽	23金 21銀 4銅 男子接力銀牌	8金 5銀 4銅	17金 12銀 6銅 男子接力銅牌
屯門區展能運動會	10金 3銀 9銅 女子接力殿軍	10金 10銀 17銅 女子接力銅牌	8金 7銀 8銅 男子接力銅牌
香港特殊奧運會乒乓球個人技術比賽	/	/	/
香港特殊奧運會保齡球比賽(個人)	/	1金 3銀 1銅	/
香港特殊奧運會保齡球比賽(融合混合)	/	1銅	/
香港特殊奧運會室內賽艇比賽	/	/	1金 5銀 3銅
特殊奧運會滾球比賽	/	/	1金 1銀 2銅
保良局余李慕芬學校室內賽艇邀請賽	7銀	/	/
「飛躍學童」獎勵計劃	香慶賢、陳慧嫻、馮穎昕、呂浩源	/	/
蜆殼/港島青商展能學童獎學金-傑出展能學童獎	/	/	劉浩賢
「我的廚房」烹飪比賽中度組	銅獎：劉浩賢	/	/
匡智會五十周年「我愛廚房」烹飪比賽	/	/	中度學校組冠軍：劉浩賢
「世界口腔健康日」填色及創作畫比賽	優異獎：藍皓賢	/	/
聯校智障學童繪畫比賽 2015-2016	/	/	優異獎：楊詠杰
上游獎學金	劉浩賢、鄧雅文、	/	/

活動名稱/獲得獎項	獲獎學生/獲獎成績		
	2013-2014	2014-2015	2015-2016
	廖偉傑		
「香港最佳老友」運動電能烹飪比賽(特殊學校)		銀牌：劉浩賢	/
「環保親子填色比賽」		優異獎：黃永佳	/
屈臣氏集團香港學生運動員獎	/	劉浩賢	呂浩源
「富衛x匡智『活出我今天』獎勵計劃」	/	優秀獎：劉浩賢	/
「健障行」慈善步行樂	/	感謝狀： 楊心怡、馮穎昕、 蘇嘉樂、呂浩源、 吳菁杏、周佩琳、 梁天芝、何崇鈞、 劉浩賢、鍾耀軒、 張美珍、鄧雅文、 梁梓聰、雷永華、 葉瑞璋、黃智偉	/
晨樂盃划艇友校接力賽	/	季軍	/
香港學校音樂節--中度或重度智障樂器小組(19歲以下)	/	優良(MERIT)	/
屯門區躍進學生嘉許計劃(小學組)	/	楊詠杰	/
屯門區躍進學生嘉許計劃(中學組)	/	張美珍	/
美術設計獎	/	劉家榮	/
「伴你高飛」獎勵計劃	/	/	亞莉莎、偉傑、 霍嘉謙、蔣曉明、 黃智偉、黃永佳、 梁明謂、林謙博、 胡文飛、張梓茵、 香慶賢、邱學軍、 楊心慧、朱彩瑩、 陳幻心、張永健、 鍾昊陽、吳菁杏、 周佩琳、伍偉軒、 梁天芝、劉浩賢、 李浩輝、梁子晴

財務報告

2015-2016 財務報告總表

項目內容	14/15年度 結餘 \$	15/16年度 收入 \$	15/16年度 支出 \$	15/16年度 結餘 \$
I. 政府津貼				
甲·擴大營辦開支整筆津貼 (EOEBG)				
1. 一般範疇	4,166.90			
• 學校及班級津貼	(35,073.87)	302,873.40	334,020.61	(66,221.08)
• 綜合科目津貼	43,713.23	17,000.00	11,175.50	49,537.73
• 學校課程發展津貼	(13,834.57)	45,000.00	112,303.13	(81,137.70)
• 德育及公民教育	21,624.28	500.00	408.60	21,715.68
• 補充津貼	(4,502.46)	99,500.00	189,120.72	(94,123.18)
• 培訓津貼	3,223.10	2,000.00	5,040.60	182.50
• 供推行學校本位輔導及訓育計劃	6,205.03	6,800.00	13,949.63	(944.60)
• 綜合傢俬及設備津貼	(295,450.84)	75,000.00	279,450.80	(499,901.64)
小結：	(269,929.20)	548,673.40	945,469.59	(666,725.39)
2. 特殊範疇				
• 修訂行政津貼	615,698.72	1,094,969.33	1,120,113.53	590,554.52
• 學校發展津貼	186,513.82	309,452.00	338,860.00	157,105.82
• 資訊科技綜合津貼	(198,646.89)	310,360.00	311,474.00	(199,760.89)
• 消滅噪音津貼	1,046,531.91	186,342.00	50,032.60	1,182,841.31
• 新來港兒童校本支援計劃津貼	5,930.22	12,126.00	9,103.70	8,952.52
小結：	1,656,027.78	1,913,249.33	1,829,583.83	1,739,693.28
乙·擴大營辦開支整筆津貼之外 (OEOEBG)				
• 整合代課教師津貼	108,678.81	57,391.00	83,175.00	82,894.81
• 家庭與學校合作活動計劃資助津貼	12,340.60	15,129.00	13,581.40	13,888.20
• 課程統籌津貼	61,084.85	160,685.00	109,620.00	112,149.85
• 校本課後學習及支援計劃現金津貼	-	28,800.00	25,596.50	3,203.50
• 生涯規劃津貼	13,620.00	545,478.67	530,418.37	28,680.30
• 高中課程支援津貼	84,829.50	162,468.00	110,498.00	136,799.50
• 小數位教師職位現金津貼	302,017.55	606,060.00	614,376.00	293,701.55
• 德育及國民教育津貼	278,000.00	-	7,091.00	270,909.00
• One-off Grant for Acquiring Mobile Computing Devices	-	69,400.00	65,873.00	3,527.00
• 非華語學生津貼	3,241.90	650,000.00	648,859.00	4,382.90
小結：	863,813.21	2,295,411.67	2,209,088.27	950,136.61
政府津貼帳總計	2,249,911.79	4,757,334.40	4,984,141.69	2,023,104.50
II. 普通經費帳				
• 捐款 (包括總會津貼學生午膳)	46,163.57	63,830.00	68,327.70	41,665.87
• 作特定用途的收費 (例如文具費、活動費)	59,551.24	66,860.50	56,276.85	70,134.89
• 校車	127,810.05	243,745.00	199,493.79	172,061.26
• 慈惠基金	34,269.50	-	510.00	33,759.50
• 其他收入 (包括回收費、利息收入)	8,630.70	27,809.00	16,734.10	19,705.60
普通經費帳總計	276,425.06	402,244.50	341,342.44	337,327.12

註：校務計劃不包括教職員薪金津貼及公積金／強積金津貼

2015-2016 捐贈項目

除獲教育局撥款作經常開支外，本校於 2015-2016 年度亦獲下列人士/機構資助項目/捐款作多項發展，特此鳴謝。

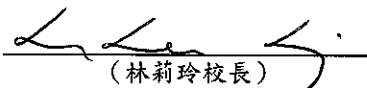
捐贈機構 / 人士	金額 / 捐贈項目	用途
「愛心大使」李太	120 個奇華單個裝月餅 (約值\$6000)	贈予全校學生過中秋
HandsOn HK	\$6,000.00	佈置家長等候區
李潔薇小姐	\$21,660.00	贊助學生及家長於 2016 年 3 月 23 日「春季旅行之親子同遊迪士尼」之午膳費用

匡智屯門晨曦學校
2015-2016「學校發展津貼」報告

項目	關注重點	推行計畫	成果	推行時間表	所需資源	表現指標	評估機制	負責人
2015-2016 年度之學校發展津貼會用以為學生提供額外的學習機會，包括： 1. 購買職業治療師服務	1.1. 職業治療服務的提昇	1.1.1. 本年度聯合匡智會另外七所學校一起招標聘請職業治療服務，本校一週內佔其中兩天的服務	<ul style="list-style-type: none"> ● 職業治療師會舉行了兩場教職員培訓 ● 學生於接受職業治療服務後，感覺統合方面有改善，情緒問題亦得到舒緩 ● 職業治療師協助發展感知科課程 	全年	本年度收入： <u>\$495,965.82</u> 1. 14-15 年度學校發展津貼餘額\$186,513.82 2. 15-16 年度學校發展津貼撥款\$309,452.00 本年度支出： <u>\$338,860.00</u> 1. 外判職業治療服務為\$224,200.00 2. 教學助理(\$9,100 x1.05x12)為\$114,660.00 本年度結餘： <u>\$157,105.82</u> (\$495,965.82 - \$338,860.00 = \$157,105.82) *結餘撥歸 16-17 年度。	<ul style="list-style-type: none"> ● 學生於接受服務後評估有進步 ● 職業治療師與教師協作訓練學生 ● 職業治療師與教師共同修訂感知科課程，使之更適切學生需要 ● 職業治療師讓家長觀課並建議家中訓練項目 	<ul style="list-style-type: none"> ● 檢視學生評估記錄 ● 家長問卷調查 ● 舉行一至兩次教職員分享會 ● 檢視感知科新修訂之校本課程 	鄧秀慧主任

項目	關注重點	推行計畫	成果	推行時間表	所需資源	表現指標	評估機制	負責人
2. 聘請教學助理協助教師在課堂照顧學生及製作教材教具	2.1. 聘請教學助理	2.1.1. 協助製作教材/教具，安排課本及習作之印刷、釘裝及分發 2.1.2. 入班協助教師上課 2.1.3. 協助小息當值及校內外活動 2.1.4. 協助製作壁報板、學校節日佈置、整理學校相片 2.1.5. 協助學生進行體能運動，幫助學生舒緩情緒	<ul style="list-style-type: none"> ● 為教師創造空間 ● 學生在教學助理協助下能獨自完成工作紙 ● 學生情緒得到舒緩 	全年		<ul style="list-style-type: none"> ● 教師能善用教學助理提升教學效果 ● 增加學生的參與率 	● 教師問卷意見	

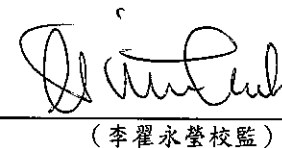
校長簽署：


(林莉玲校長)

日期：

12 OCT 2016

校監簽署：


(李翟永瑩校監)

日期：

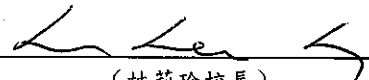
12 OCT 2016

匡智屯門晨曦學校

2015-2016 生涯規劃教育校本工作報告

目標	策略	達標情況	津貼分配	負責人
1. 為教師創造空間	<ul style="list-style-type: none"> 聘請 1 位合約全職社工跟進準畢業生事務，另 1 位全職教學助理為教師創造空間，讓有關統籌教師專注修訂和試行「職訓科」新課程內容，同時協作其他相關計劃。 	<ul style="list-style-type: none"> 本年度運用津貼聘請 1 位合約全職社工並補貼教學助理部份薪金以聘請 1 位全職教學助理。 社工與統籌老師合作無間，跟進各項準畢業生事務，包括學生申請成人服務的清況、家長輔導、學生輔導、各項實習安排、畢業生的轉銜等。 教學助理為教師創造空間，讓有關統籌教師專注修訂和試行「職訓科」新課程內容。 	<p>14-15 餘款：\$13,620.00 15-16 撥款：\$545,478.67* 15-16 支出：\$530,778.38</p> <p>包括：</p> <ul style="list-style-type: none"> 聘請 1 位合約全職社工 (\$37,700+\$3,770) x 12 個月 = \$497,640.00 補貼教學助理部份薪金(\$2,715)以聘請 1 位全職教學助理 (薪金另一部分由 Salaries Grant 支出，第 11 及 12 個月因 Salaries Grant 增加，故需補貼的薪金相對減少) 全年補貼共：\$32,778.38 <p>15-16 結餘：\$28,680.29 (餘額必須少於撥款 20%) *生涯規劃津貼是一項經常性津貼，參照學位教師的中點薪金而釐定。上述金額是根據 2015 年 4 月 1 日生效之薪金水平計算。</p>	施瑞琳主任
2. 加強學生職業和生涯教育	<ul style="list-style-type: none"> 持續修繕校本職訓科課程，加強學生認識個人職業性向、擇業方法、工作態度、職業安全、積極面對逆境、終身學習/裝備自己的態度等。 	<ul style="list-style-type: none"> 修繕校本職訓科課程，選擇出路、見工須知等範疇會配合高中通識及語文科深化學習內容。 下學期安排初中有潛質學生入「見習工友」組，及早改善學生工作態度、提高職業安全知識、積極面對逆境的態度等。 		
3. 深化為準畢業生提供的服務	<ul style="list-style-type: none"> 持續優化「畢業生職業準備計劃」、「見習工友計劃」、「配屬計劃」、準畢業生及家長輔導等等，令各項服務更有系統及連繫。 	<ul style="list-style-type: none"> 與以往推行情況比較，各項準畢業生服務的質量皆有所提高，準畢業生及家長輔導的頻次有增加，形式更多樣化；「配屬計劃」與庇護工場的合作模式有改進等等，加上「模擬職評」讓適齡接受評估的學生作好準備。 		
4. 生涯規劃教育框架融入本校課程	<ul style="list-style-type: none"> 與原有校本課程學階目標相互參照，學科按生涯規劃教育目標檢視課程。 	<ul style="list-style-type: none"> 主科有初步按生涯規劃教育目標檢視課程。 		

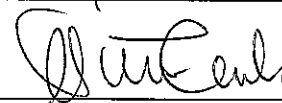
校長簽署：


(林莉玲校長)

日期：

12 OCT 2016

校監簽署：


(李翟永瑩校監)

日期：

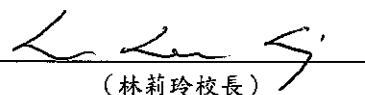
12 OCT 2016

匡智屯門晨曦學校

2015-2016 非華語學生津貼報告

目標	策略	達標情況	津貼分配	負責人
<p>1. 安排學生按能力分小組上課，加強照顧個別差異</p> <p>2. 提升非華語學生的閱讀興趣和自學能力</p> <p>3. 為非華語學生提供合適的輔導課</p>	<ul style="list-style-type: none"> 續聘 2 合約教師，讓學生能繼續按語文能力分小組上語常課或語文課，提高生生及師生互動，加強照顧個別差異 其他主要科目亦有按能力分小組上課的安排，促進非華語學生之適應與融合 為學生準備閱讀材料，配合點讀筆，供非華語學生借用，即使非華語家庭難以支援子女的中文學習，學生在家也能用點讀筆進行中文閱讀和自學 本校非華語學生大多屬高能力組別，語文能力不遜於同儕，為照顧這批學生的能力和多元化興趣，本校會提供語文學習以外的輔導課，以發揮學生的多元化才能 	<ul style="list-style-type: none"> 續聘 2 位合約教師 因人力資源增加，各主要科目學生能按能力分組，大部分非華語學生均為高能力組別學生，細緻的分組讓學習內容和學習模式更能回應學生能力，全面關注非華語學生學科學習上的需要。 購買 5 套《我的點讀圖解百科》教材，並安排相關輔導課節教導非華語學生自行使用點讀筆進行閱讀，學生暑假把教材帶回家進行自學。 有為非華語學生提供合適的輔導課豐富學生的學習，主題包括自理、JELIC、長跑、肌能、溝通表達、視障支援等等。 	<p>14-15 餘款：\$3,241.90</p> <p>15-16 撥款：\$650,000.00*</p> <p>15-16 支出：\$648,859.00</p> <p>包括：</p> <p>續聘合約教師 \$26,895 x 12 個月 x 1.05 = \$338,877.00</p> <p>續聘合約教師 \$24,380 x 12 個月 x 1.05 = \$307,188.00</p> <p>購買圖書 5 套(我的點讀圖解百科)及學生輔助閱讀工具：\$2,794.00</p> <p>15-16 結餘：\$4,382.90</p> <p>*取錄 6 名或以上非華語學生而未有提供普通學校課程的特殊學校，劃一每年獲提供 65 萬元額外撥款。</p>	<p>施瑞琳主任</p>

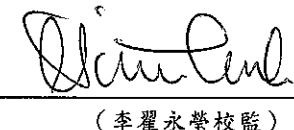
校長簽署：


(林莉玲校長)

日期：

12 OCT 2016

校監簽署：


(李麗永營校監)

日期：

12 OCT 2016

回饋與跟進

本學年為學校三年發展計劃的第二年，因應各發展項目的成效，來年將繼續深化今年的工作成果，並完成三年計劃中的各個關注事項：

1 優化校本專業發展，促進不同崗位教職員專業成長

- 承去年訂定的各職系的專業發展指引初稿，進行檢視和優化。並制訂強化各職系專業能力的具體計劃；
- 教職員專業發展組繼續統籌、協調、監察科任同事參加相關校外培訓，有需要時支援學科安排校內培訓；
- 透過建立「知識庫」完善專業知識共享的機制，讓教職員透過內聯網「知識庫」自學；
- 按教職員需要，以及針對教職員在處理特殊問題的傳達技巧方面提供實踐式的培訓；
- 聚焦舉辦與「自閉症類群障礙者擴大性溝通治療」相關的培訓，加強實踐及應用，以增強教職員與自閉症學生溝通和進行輔導的信心；
- 推行「教師伙伴計劃」，讓教學工作上緊密聯繫的教師結為伙伴，互相交流和觀課以解決教學上的困難。

2 優化教學策略，照顧學生學習差異，以促進學生學習的成效

- 配合教職員專業發展組「教師伙伴計劃」，讓教學工作上緊密聯繫的教師結為伙伴，互相交流和觀課以解決教學上的困難；
- 推行「迷你版行動研究」，圍繞「有效教學」和「有效學習」，就課堂教學的難點作行動研究，力求改善；
- 透過不同會議、觀課、討論，認識不同能力學生的需要及教學難點，找出可行及合適的學與教策略，並於科目上落實推行；
- 繼續運用多元化的學與教工具（如匡智溝通易、BIG POINT、apps）以照顧不同學生的學習需要，並製作更多適合學生使用的自學工具，如工作冊、點讀教材、電子書，提高自學能力等；
- 進一步推廣 JELIC，讓更多學生和教師參與；
- 透過多元化的展示形式，展現學生的學習表現。

3 完善學生成長支援規劃，加強家校協作效能，促進學生全人發展

- 持續整理每個學階的不同成長需要，為學生提供適切的支援；
- 透過發展性、預防性、補救性及引入家長的參與等措施及策略，加強獎勵學生的良好行為，糾正及改善不良行為；
- 透過領袖培訓及服務，建立高能力學生自我管理的精神；
- 以匡智會的「生涯規劃教育」目標框架，成為各學階的規劃任務，從各

學科的學習內容，來對應及連繫生涯規劃教育；

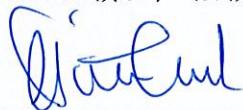
- 按不同成長階段的能力及需要，透過比賽，加強學生提升對自己就自我管理、控制情緒等等方面的要求；
- 透過軟性活動、家長教育、多渠道的溝通、家長參與學校活動的設計及帶領等等，除了加強家長與學校之間的良好聯繫和信任外，更讓家長多些了解學校的運作，建立更密切的伙伴關係；
- 關注非華語家長的融入，安排外界組織（如融樂會）向教職員介紹他們的文化、習俗等；
- 從「全人發展」角度提供機會及展現才能的平台，讓學生除了得到個人的多體驗、多參與、多探索外，更透過為他人/社會服務回饋社會，並得到心靈的滿足。

附件：1 周年財務報告

項目內容	14/15年度 結餘 \$	15/16年度 收入 \$	15/16年度 支出 \$	15/16年度 結餘 \$
I. 政府津貼				
甲·擴大營辦開支整筆津貼 (EOEBG)				
1. 一般範疇	4,105.00			
• 學校及班級津貼	(35,073.87)	302,873.40	334,020.61	(66,221.08)
• 綜合科目津貼	43,713.23	17,000.00	11,175.50	49,537.73
• 學校課程發展津貼	(13,834.57)	45,000.00	112,303.13	(81,137.70)
• 德育及公民教育	21,624.28	500.00	408.60	21,715.68
• 補充津貼	(4,502.46)	99,500.00	189,120.72	(94,123.18)
• 培訓津貼	3,223.10	2,000.00	5,040.60	182.50
• 供推行學校本位輔導及訓育計劃	6,205.03	6,800.00	13,949.63	(944.60)
• 綜合傢俬及設備津貼	(295,450.84)	75,000.00	279,450.80	(499,901.64)
小結：	(269,929.20)	548,673.40	945,469.59	(666,725.39)
2. 特殊範疇				
• 修訂行政津貼	615,698.72	1,094,969.33	1,120,113.53	590,554.52
• 學校發展津貼	186,513.82	309,452.00	338,860.00	157,105.82
• 資訊科技綜合津貼	(198,646.89)	310,360.00	311,474.00	(199,760.89)
• 消滅噪音津貼	1,046,531.91	186,342.00	50,032.60	1,182,841.31
• 新來港兒童校本支援計劃津貼	5,930.22	12,126.00	9,103.70	8,952.52
小結：	1,656,027.78	1,913,249.33	1,829,583.83	1,739,693.28
乙·擴大營辦開支整筆津貼之外 (OEOEBG)				
• 整合代課教師津貼	108,678.81	57,391.00	83,175.00	82,894.81
• 家庭與學校合作活動計劃資助津貼	12,340.60	15,129.00	13,581.40	13,888.20
• 課程統籌津貼	61,084.85	160,685.00	109,620.00	112,149.85
• 校本課後學習及支援計劃現金津貼	-	28,800.00	25,596.50	3,203.50
• 生涯規劃津貼	13,620.00	545,478.67	530,418.37	28,680.30
• 高中課程支援津貼	84,829.50	162,468.00	110,498.00	136,799.50
• 小數位教師職位現金津貼	302,017.55	606,060.00	614,376.00	293,701.55
• 德育及國民教育津貼	278,000.00	-	7,091.00	270,909.00
• One-off Grant for Acquiring Mobile Computing Devices	-	69,400.00	65,873.00	3,527.00
• 非華語學生津貼	3,241.90	650,000.00	648,859.00	4,382.90
小結：	863,813.21	2,295,411.67	2,209,088.27	950,136.61
政府津貼帳總計	2,249,911.79	4,757,334.40	4,984,141.69	2,023,104.50
II. 普通經費帳				
• 捐款(包括總會津貼學生午餐)	46,163.57	63,830.00	68,327.70	41,665.87
• 作特定用途的收費(例如文具費、活動費)	59,551.24	66,860.50	56,276.85	70,134.89
• 校車	127,810.05	243,745.00	199,493.79	172,061.26
• 慈惠基金	34,269.50	-	510.00	33,759.50
• 其他收入(包括回收費、利息收入)	8,630.70	27,809.00	16,734.10	19,705.60
普通經費帳總計	276,425.06	402,244.50	341,342.44	337,327.12

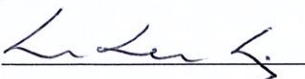
註：周年財務報告不包括教職員薪金津貼及公積金/強積金津貼

校監簽署：



日期： 12 OCT 2016

校長簽署：



日期： 12 OCT 2016

附件：2 學校發展津貼報告(CEG)

日期	項目	收入	支出
Sep-15	14/15 年度餘額	\$186,513.82	
Sep-15 Aug-16	15/16 教育局撥款 (十四班以下學校)	\$309,452.00	
Sep-15	職業治療服務		\$224,200.00
 Aug-16	TA Salary @9100*1.05*12		\$114,660.00
	總計	\$495,965.82	\$338,860.00

總收入	\$495,965.82
總支出	\$338,860.00
總結餘	\$157,105.82

附件：4 高中課程支援津貼報告(SSCSG)

日期	項目	收入	支出
Sep-15	14/15 年度餘額	\$84,829.50	
Sep-15 Aug-16	15/16 教育局撥款 (十四班以下學校)	\$162,468.00	
Sep-15 Aug-16	TA @ 8500*1.05*12		\$107,100.00
	Temp TA (2015年8月)		\$3,398.00
總計		\$247,297.50	\$110,498.00

總收入	\$247,297.50
總支出	\$110,498.00
總結餘	\$136,799.50

附件：5 小數位教師職位現金津貼報告

日期	項目	收入	支出
Sep-15	14/15 年度餘額	\$302,017.55	
Sep-15 Aug-16	15/16 教育局撥款 (十四班以下學校)	\$606,060.00	
Sep-15	CM @24380*1.05*12		\$307,188.00
	CM @24380*1.05*12		\$307,188.00
Aug-16			
	總計	\$908,077.55	\$614,376.00

總收入	\$908,077.55
總支出	\$614,376.00
總結餘	\$293,701.55

附件：6 校本課後學習及支援計劃現金津貼報告

日期	項目	收入	支出
Sep-15	14/15 年度餘額	/	
Sep-15 Aug-16	15/16 教育局撥款 (十四班以下學校)	\$28,800.00	
Sep-15	活動導師支出		\$3,000.00
	課後活動材料費		\$1,785.90
May-16	其他 (如活動車費、食物...等)		\$1,075.10
	活動費用		\$19,735.50
	總計	\$28,800.00	\$25,596.50

總收入	\$28,800.00
總支出	\$25,596.50
總結餘	\$3,203.50

****2015/16 學年結束時，任何未用罄的撥款須退還教育局。**

附件：8 新來港兒童校本支援計劃津貼報告

日期	項目	收入	支出
Sep-15	14/15 年度餘額	\$5,930.22	
Sep-15 Aug-16	15/16 教育局撥款 (十四班以下學校)	\$12,126.00	
Sep-15	點讀筆		\$7,476.70
	個人發展及社會適應		\$130.00
May-16	圖書		\$1,497.00
	總計	\$18,056.22	\$9,103.70

總收入	\$18,056.22
總支出	\$9,103.70
總結餘	\$8,952.52

附件：9 生涯規劃津貼報告

日期	項目	收入	支出
Sep-15	14/15 年度餘額	\$13,620.00	
Sep-15 Aug-16	15/16 教育局撥款 (十四班以下學校)	\$545,478.67	
Sep-15	社工 @ $(37700+3770)*12$		\$497,640.00
	部份 TA @ $(2715+135.75)*10$ $+1625+81.25*(7/16)$ $+2442.5+122.13*(8/16)$		\$32,778.38
Aug-16			
	總計	\$559,498.67	\$530,418.38

總收入	\$559,498.67
總支出	\$530,418.38
總結餘	\$28,680.29

附件：10 非華語學生津貼報告

日期	項目	收入	支出
Sep-15	14/15 年度餘額	\$3,241.90	
Sep-15 Aug-16	15/16 教育局撥款 (6 個或以上非華語學生)	\$650,000.00	
Sep-15	CM @26895*1.05*12		\$338,877.00
	CM @24380*1.05*12		\$307,188.00
Aug-16	圖書 5 套(我的點讀圖解百科)		\$2,794.00
總計		\$653,241.90	\$648,859.00

總收入	\$653,241.90
總支出	\$648,859.00
總結餘	\$4,382.90

附件：11 綜合家俬及設備津貼報告(CF&E)

日期	項目	收入	支出
Sep-15	14/15 年度餘額	(\$295,450.84)	
Sep-15 Aug-16	15/16 教育局撥款 (十四班以下學校)	\$75,000.00	
Sep-15	課室家具		\$37,035.00
	購買電器		\$30,023.00
	廣播系統		\$4,300.00
May-16	地下密碼鎖		\$3,600.00
	維修保養費		\$42,957.80
	課室捲簾		\$8,630.00
	改裝音樂室		\$104,125.00
	閉路電視主機儲存硬碟		\$1,800.00
	樓梯鉛窗工程		\$46,980.00
	總計	(\$220,450.84)	\$279,450.80

總收入	(\$220,450.84)
總支出	\$279,450.80
總結餘	(\$499,901.64)

**不敷之數由「擴大營辦開支整筆津貼」補貼

附件：12 資訊科技綜合津貼報告(CIT)

日期	項目	收入	支出
Sep-15	14/15 年度餘額	(\$198,646.89)	
Sep-15 Aug-16	15/16 教育局撥款 (十四班以下學校)	\$310,360.00	
Sep-15 May-16	Repair & maintenance		\$10,905.00
	Wifi infrastructure		\$7,103.00
	電子白板輕便裝		\$2,130.00
	BENQ PROJECTOR x4		\$18,300.00
	SERVER,OSTUBE		\$29,600.00
	電腦配件		\$5,750.00
	Office supplies		\$1,140.00
	TAB		\$14,400.00
	TSS Salary (\$14065 x12 Months)		\$168,780.00
	Broadband service (\$3100 x 12 Months)		\$36,377.00
	消耗物品		\$3,110.00
	License		\$7,434.00
DELL NOTEBOOK		\$6,445.00	
	總計	\$111,713.11	\$311,474.00

總收入	\$111,713.11
總支出	\$311,474.00
總結餘	(\$199,760.89)

**不敷之數由「擴大營辦開支整筆津貼」補貼

附件：13 One-Off Grant for Develop Assistive Technology

日期	項目	收入	支出
Sep-15	14/15 年度餘額		
Sep-15 Aug-16	15/16 教育局撥款 (十四班以下學校)	\$69,400.00	
Sep-15 May-16	IPAD		\$65,873.00
總計		\$69,400.00	\$65,873.00

總收入	\$69,400.00
總支出	\$65,873.00
總結餘	\$3,527.00

****2015/16 學年結束時，任何未用罄的撥款須退還教育局。**

附件：14 校長持續進修報告

Hong Chi Association Principals' Continuing Professional Development (CPD) Record
2nd Year in the 3-year Cycle from Year 2014 -Year 2017

School : Hong Chi Morninglight School, Tuen Mun

Date	Title of CPD Activity	Activity Organizer	Core Area(s) Of leadership involved	Benefits for Students / Schools	CPD Hours counted		
					Structured Learning	Action Learning	Service to Education and the Community
15/9/2015	教職員工作坊：學習進程架構的認識和理解 (基順學校提供)	校內	II. 學與教及課程 III. 教師專業成長及發展	Students		2	
6/10/2015	加強公營學校行政管理試驗計劃經驗分享會 (2015) -「行政電子化」	EDB	I. 策略方向及政策環境 IV. 員工及資源管理	Schools	3.5		
9/10/2015	「綜合保險計劃」簡介會	EDB	IV. 員工及資源管理	Schools	3.5		
16/10/2015	到譚伯羽中學主講「認識智障人士」的講座	本校	VI. 對外溝通及聯繫	Students & Schools			2
26/10/2015	JELIC 多元智能課程培訓(兒童無限學校邱校長提供)	本校	III. 教師專業成長及發展	Students		3	
6/11/2015	出席可道中學 25 周年校慶典禮	可道中學	VI. 對外溝通及聯繫	Schools			2
12/11/2015	學校處理投訴的法律須知講座	EDB	III. 教師專業成長及發展 V. 質素保證及問責	Schools	3		
13/11/2015	「應用理論性指導原則為智障學生編選中國語文學習教材」校本支援計劃 講座主題: 照顧智障兒童需要的語文教學	EDB	II. 學與教及課程	Students	6		
14/11/2015	四校故事教學分享會	匡智會	II. 學與教及課程	Students		3	

Date	Title of CPD Activity	Activity Organizer	Core Area(s) Of leadership involved	Benefits for Students / Schools	CPD Hours counted		
					Structured Learning	Action Learning	Service to Education and the Community
16/11/2015	新校長課程：與傳媒之關係	EDB	III. 教師專業成長及發展 VI. 對外溝通及聯繫	Schools	3		
19/11/2015	經驗分享會：在職校長領導培訓課程	EDB	III. 教師專業成長及發展 IV. 員工及資源管理 V. 質素保證及問責 VI. 對外溝通及聯繫	Students & Schools	3		
20/11/2015	「香港賽馬會全方位學習基金」開展禮暨簡介會 (2015/16)	EDB	I. 策略方向及政策環境	Students	3		
23/11/2015	香港特殊學校議會 2015 年周年大會	特殊教育議會	I. 策略方向及政策環境 VI. 對外溝通及聯繫	Schools			6
3/12/2015	「安全使用感統訓練設施」講座	本校	III. 教師專業成長及發展	Students		2	
4/12/2015	資訊科技教育教學法系列：使用 Office 365 預備互動的簡報	EDB	II. 學與教及課程	Students	2.5		
12/12/2015	校長資格認證程序概覽暨撰寫擬任校長專業發展資料冊工作坊(中學及特殊學校)	EDB		Schools		3.5	
14/12/2015	優質幼稚園教育(1): 日本的最新發展	EDB	II. 學與教及課程 III. 教師專業成長及發展	Students	2		
19/12,16/1,30/1,5/3,19/3,16/4,30/4,21/5	Programme on Legal Matters in the School Context for School Principals	EDB	V. 質素保證及問責 VI. 對外溝通及聯繫	Students & Schools	28		

Date	Title of CPD Activity	Activity Organizer	Core Area(s) Of leadership involved	Benefits for Students / Schools	CPD Hours counted		
					Structured Learning	Action Learning	Service to Education and the Community
8/1/2016	匡智會週年教職員專業發展日	匡智會	III. 教師專業成長及發展	Students & Schools	6		
21/1/2016	新校長課程：《基本法》的校本推廣經驗	EDB	I. 策略方向及政策環境 III. 教師專業成長及發展	Schools	3.5		
26/1/2016	NAO 機械人教育簡介會	特殊教育議會	III. 教師專業成長及發展	Students		1.5	
23/2/2016	屯門區中小幼校長會新春聯歡聚餐	屯門區中小幼校長會	VI. 對外溝通及聯繫	Schools			3
26/2/2016	校長成功之路--從理念到實踐	EDB	III. 教師專業成長及發展	Students & Schools	3		
4/3/2016	智障人士服藥迷思	聖雅各福群會	III. 教師專業成長及發展	Students		3	
7/3/2016	特殊學校課程發展聚焦小組會議	EDB	I. 策略方向及政策環境	Students & Schools		2	
12/3/2016	屯崗電子學習分享會	屯門晨崗學校	II. 學與教及課程 III. 教師專業成長及發展	Students		3.5	
14/3/2016	教育局通函第 21/2016 號「加強學校行政管理津貼」簡介會	EDB	I. 策略方向及政策環境 IV. 員工及資源管理	Schools	3		
16/3/2016	鳳溪創新小學 2015-16 年度電子教學交流活動	鳳溪創新小學	II. 學與教及課程 III. 教師專業成長及發展	Students		2	

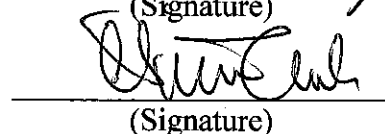
Date	Title of CPD Activity	Activity Organizer	Core Area(s) Of leadership involved	Benefits for Students / Schools	CPD Hours counted		
					Structured Learning	Action Learning	Service to Education and the Community
19/3/2016	松三社區建設日	匡智松嶺第三校	VI. 對外溝通及聯繫	Schools			3
23/3/2016-22/4/2016	「支援有特殊教育需要學生」- 行為、情緒及社群發展需要專題課程 (針對自閉症、注意力不足/過度活躍症及情緒行為問題學生需要) [四星期]	香港教育學院	II. 學與教及課程 III. 教師專業成長及發展	Students	120		
16/4/2016	「學校管理的情與理」講座	香港浸會大學	IV. 員工及資源管理	Schools	3		
12/5/2016	調解技巧工作坊(一天課程)	EDB	V. 質素保證及問責	Schools		7	
23/5/2016	同行並進 - 生涯規劃教育分享系列 2016: (2) 「深化與優化特殊學校的生涯規劃教育的策略和實踐」分享會	EDB	I. 策略方向及政策環境 IV. 員工及資源管理	Students		3	
30/5/2016	參觀天水圍東華三院姚連生中心暨宿舍	校內	VI. 對外溝通及聯繫	Schools			2
31/5/2016	教育局優化學校投訴管理計劃簡介會	EDB	V. 質素保證及問責	Schools		2	
17/6/2016	屯崗才藝表演	匡智屯門晨崗學校	VI. 對外溝通及聯繫	Schools			2
21,22,24/6/2016	新校長課程：Training Programme for External Reviewer of the Structured Support Programme	EDB	V. 質素保證及問責	Schools	21		
28/6/2016	預防及妥善處理學校投訴工作坊	EDB	V. 質素保證及問責	Schools		7	
					217	44.5	20
					281.5		

Submitted by: Ms. Lam Lee Ling
(Name of Principal)


(Signature)

Date: - 4 JUL 2016

Approved by: Mrs Lee Chak Winnie
(Name of School Supervisor)


(Signature)

Date: - 4 JUL 2016

附件：15 家長工作及次數

全年舉行與家長有關的活動有 30 多項，類別包括有：

項目類別	項目次數	人次
家校合作活動	6 次	101
家校溝通（家長會）	7 次	204
家長講座/工作坊	11 次	130
親子活動	15 次	311(以家長計)
家長聯誼活動	2 次	43

家校合作

本校的家長教職員會(下稱「家教會」)積極推動家校合作，本年度共舉行 6 次執行委員會會議，內容包括校務報告以提高學校的透明度、校長分享學校政策方針、教育及家校合作理念、主席報告、財政報告及商討活動等，並就校車、午膳及校服服務定期檢視及提出意見，校方亦積極回應。午膳方面，家教會安排監察午膳質素，包括食物衛生、營養等，務求學生的午膳符合營養、健康及衛生標準。

家教會亦參與匡智會家長工作執委會（新界西）會議，共同舉辦活動予匡智會於新界西的服務單位（包括學校及成人服務單位），並協力推動匡智會四區家長工作。全年分別舉辦了兩次以「靜觀覺知」為主題的活動，包括講座及戶外練習，教導家長平靜心靈、舒緩壓力的方法。此外，亦舉辦「攜手獻彩虹」義工探訪，聯同成人服務單位的家長及學員到私營智障人士宿舍探訪，送上關懷。

家長亦擔當校內的義工，本年度義工登記人數共 19 人，工作內容計有學生口肌訓練、圖書義工、桌上遊戲、WII 遊戲及協助學生外出活動，當中的口肌訓練項目，家長們積極參與，多名學生在發音、改善敏感度等有明顯進步。此外，家長擔任桌上遊戲義工之餘，亦學習陪同子女玩遊戲的方法及技巧，好讓她們在家中亦可陪同自己的子女玩耍。校方於個別活動中會邀請家長出席擔任義工，以作支援。

家長義工們亦協助在學校門前的兩小塊耕地種植，將這兩塊耕地化身成為「屯曦家長苗圃」，提升家校合作及家長對學校的歸屬感。

每年舉辦兩次家長日，另有個班別/學習小組(P.3A、飛躍組、言語治療組)定期約見家長，與家長溝通學生學習進度、提供改善建議等。本年度的家長日

改為於星期日舉行，結果顯示增多了平日因工作關係而未能出席的家長到校交流，有些家庭更多於一位家長出席及男家長出席人數也增加了。

家校溝通

本年度共舉行 6 次約見家長的家長會，分別為上、下學期家長會中的個別會見、新生家長會、飛躍組家長會，讓家長了解學校辦學理念、家校溝通、子女在校之適應情況等等。此外，日常亦由老師及專職人員不定期聯絡家長，如透過電話的溫馨接觸，以保持家校溝通。言語治療師亦分別於上、下學期約見家長，指導家長扶助子女語言發展、改善溝通的方法。

為了增進家長與學校教職員的互相認識，建立良好的工作關係，與及家長間的互相認識，本年度繼續舉辦全校性的活動，而今年的活動是「中秋迎月晚會」，共 32 個學生家庭參加，校方全體教職員參與，氣氛非常熱鬧及融洽。

每月派發活動及假期行事曆，讓家長了解學校該月的資訊，並可作備忘之用。

家長講座/工作坊/參觀

本年度舉辦了多個家長工作坊/參觀：

- 舉辦「自閉症資源組家長講座：從新認識自閉症」(暨 P3A 家長會)，讓自閉症學生家長對自閉症有更新的認識，並增進家校溝通及交流，讓家長了解本校自閉症支援情況。
- 言語治療師舉行「促進詞彙理解和運用」工作坊，教導家長促進學生詞彙學習的方法。
- 安排職業治療師為家長舉行「家中刷身感統訓練」工作坊，提升家中訓練元素，支援學生成長。
- 本年度新添置一套名為“JELIC”的教材，並安排部份學生試用。學校安排家長簡介會，讓他們了解該教材內容及子女學習情況。
- 安排家長及學生參觀成人服務單位「香港聖公會福利協會有限公司康恩園」開放日，讓家長了解學生畢業後出路及對不同成人服務有更多認識。
- 透過學校舉辦的家長小組及興趣班，包括與基督教懷智服務處「智親至愛服務計劃」合辦的家長成長小組及親子活動：「正向心理家長小組」、「快樂方『情』式情緒管理家長小組」及「智愛 3D 親子遊」。另本校亦舉辦不同家長小組：「屯曦媽媽樂團」(美樂笛班)及「家長普拉提班」，讓家長學習減壓方法，並加強家長間互相認識，建立彼此支援網絡，並可分享教導子女的方法，亦鼓勵家長注意身心健康，持續做運動，積極實踐，輕鬆減壓，並發展個人潛能。參加者均表現投入及積極。

親子活動

活動內容包括節日性活動、春/秋季的親子旅行、親子離島營等，以鼓勵家長與子女建立更緊密的親子關係，並在教職員支援下協助家長教導子女建立良好行為的方法與技巧。

家長聯誼活動

活動包括舉辦家長參觀暨自助餐，以增進家長間互相認識，鼓勵健康生活，為家長減減壓、舒舒氣。

關愛校園獎勵計劃

學校本年度再度榮獲由香港基督教服務處主辦、教育局、香港輔導教師協會合辦的「關愛校園獎勵計劃」榮譽，欣見學校的關愛工作受到認同。

敬師日及敬師卡

家教會推動家長參與由教育局、家庭與學校合作事宜委員會、香港教育城及星島日報合辦的「家長也敬師」運動，撰寫敬師卡。家教會所舉行的「週年會員大會暨敬師日」活動中，委員亦積極籌備敬師日安排，並自製 Cake-pop 致送給教導他們子女的老師及全體教職員，表達謝意。學校宣傳組並邀請家長到校拍攝製作 Cake-pop 過程短片，上載到學校網頁，教授其他家長。