



# 匡智屯門晨曦學校

## 2014-2015年度周年校務報告



地址：新界屯門育青里 2 號  
網址：[www.hctmml.edu.hk](http://www.hctmml.edu.hk)

電話：2455 1615

傳真：2466 6355

電郵：[tmlight@hongchi.org.hk](mailto:tmlight@hongchi.org.hk)

# 匡智屯門晨曦學校

## 2014 至 2015 年度周年校務報告

### 辦學宗旨

匡智會使命宣言	P.1
辦學宗旨	P.2

### 我們的學校

學校教育目標、學校願景	P.2
學校架構圖	P.3
學校簡介	P.4
學校設施	P.4
學校管理	P.5

### 關注事項的成就與反思

2014-2017 關注事項	P.6
關注事項反思及檢討	P.7-13

### 我們的學生及教職員

學生出席率	P.14
離校學生人數出路	P.14
學生提早離校人數及原因	P.15
教職員專業發展	P.15-16
校本專業發展活動	P.16-17
教職員離職率	P.17

### 我們的學與教

「學與教」方面的特色	P.18-19
學校實際上課日數	P.19
主要學習領域課時	P.20-21

### 我們對學生成長的支援

言語治療服務	P.22-23
醫護服務	P.23-24
社工服務	P.24
職業治療服務	P.24-25

## 學生表現

學習表現	P.26-27
學生參與校際活動情況	P.28-29
學生參與制服團體和社區服務團體活動情況	P.30
校際活動獲得的獎項	P.31-32

## 財務報告

2014-2015 財政報告總表	P.33
2014-2015「學校發展津貼」報告	P.34-35
2014-2015 生涯規劃教育校本工作報告	P.36

## 回饋與跟進

P.37

## 附件

1. 學校發展津貼報告(CEG)	P.38
2. 課程統籌津貼報告(CLG)	P.39
3. 高中課程支援津貼報告(SSCSG)	P.40
4. 小數位教師現金津貼報告	P.41
5. 校本課後學習及支援計劃現金津貼報告	P.42
6. 德育及國民教育支援津貼報告	P.43
7. 生涯規劃津貼報告	P.44
8. 非華語學生津貼報告	P.45
9. 綜合家俬及設備津貼報告(CF&E)	P.46
10. 資訊科技綜合津貼報告(CIT)	P.47
11. One-Off Grant for Develop Assistive Technology	P.48
12. 校長持續進修報告	P.49-52
13. 家長工作及次數	P.53-55

# 匡智會使命宣言

匡智會本著「匡扶智障」的精神，竭誠為智障人士及他們的家庭提供優質教育、適切的培訓及其他賦權的機會，使其得以發展。本會將持續優化服務，力臻完善。

匡智會重視捐款者及納稅人的合理權益，致力提供具效益、效率及有成效的服務，確保有關資源運用得宜。

我們相信

智障人士應與其他社會人士一樣享有同等的權利、自由及責任；

智障人士應獲得各種機會，在德、智、體、群、情感及心靈等領域上盡展所能；

鼓勵和協助智障人士全面融入家庭及社區生活；

任何歧視智障人士的行為和態度都是不能接納的。

因此，我們會

聆聽智障人士及其家人的心聲，了解他們的需要；

透過培訓、教育及聘用，協助智障人士發展潛能，從而協助他們盡量獨立地生活；

維護智障人士權益，在本土及地區層面上為他們表達訴求；

促進社會人士對智障人士的了解和接納。

# 辦學宗旨

本校秉承匡智會「匡扶智障」的精神，為智障學童提供全面教育，幫助他們充分發展潛能，融入社會。本校同時亦致力加強大眾對智障人士的了解和接納，並推動社會關注智障人士的權益及需要。

## 我們的學校

### 學校教育目標

1. 透過全面教育，培養學生「自強」，提升「自信」，建立獨立生活的態度和技能，達致「自主」和「自立」。
2. 與時並進，持續優化學與教，透過教師及專職人員緊密的團隊協作，按學生的個別差異，提供豐富而適切的學習體驗，達致學生之全人發展。
3. 以「學生為本」，透過各項全方位學習活動及體藝活動，培養他們在德、智、體、群、美、情感及心靈等領域的發展，盡展所長，發揮潛能及服務社會。
4. 落實生涯規劃教育，從小學階段培養學生良好的品德及生活習慣，並於中學階段為其職業及獨立生活作準備，以提升學生的生活質素，培養正面及積極的態度，融入社會，獨立自主。

### 學校願景

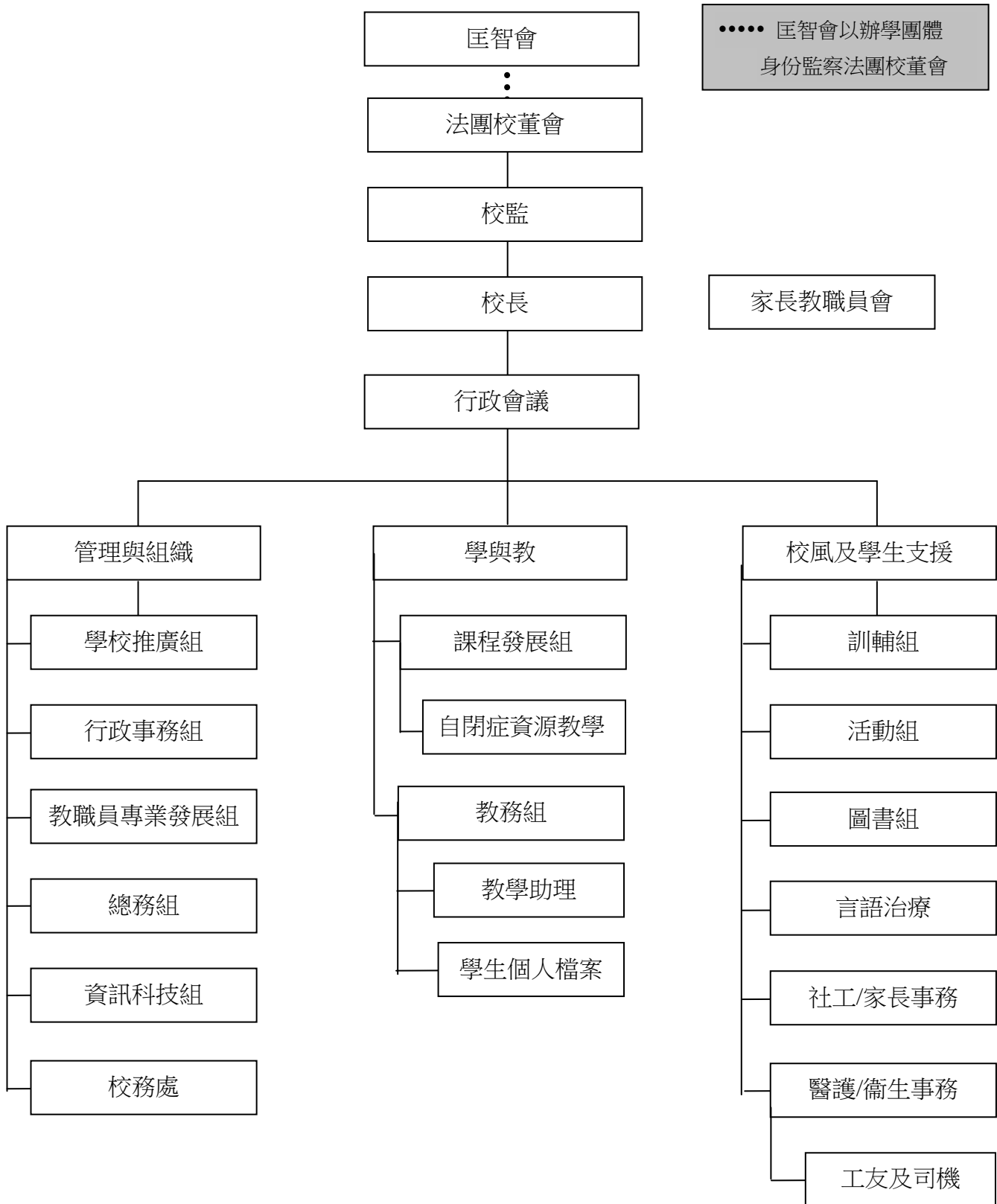
學生：突破自我，發展潛能。

教職員：上下一心，與時並進。

家長：互信互諒，共建未來。

社會：創造機會，促進共融。

# 學校架構圖



## 學校簡介

本校創立於 1991 年，校舍座落於屯門育青里，校舍依山而建，校園清幽，遍植花草樹木，空氣清新。本校乃匡智會屬下一所由教育局資助的全日制特殊學校，可提供 100 個學額予 6 至 18 歲之中度智障學生，為小學部 6 班及中學部 4 班，每班學生限額為 10 人。

本校 2014-2015 年度設有 8 班，除校長 1 名外，有教師 20 名包括：主任 3 名及教師 17 名，教師與學生的平均比例約為 1 比 3.85；專職人員方面有全職社工 1.4 名、學校註冊護士 1 名、言語治療師 2 名，匡智會定期派駐教育心理學家名；此外學校尚有資訊科技技術員 1 名、助理文書主任 1 名、文員 2 名、教學助理 7 名、司機 2 名、校工 7 名。

## 學校設施

學校除了課室外，還設有視覺藝術室、音樂室、家政室、設計與科技室、電腦輔助教學室、自閉症資源輔導室、言語治療輔導室、小組輔導室、職前訓練室、學生餐飲訓練室、圖書館、感覺統合訓練室、多用途活動室等，目的在提供多類型的訓練和學習場地；此外，學校更有醫療室、社工室及會客室等設施。校舍附設升降機，方便行動不便之學生及人士。各室均設有空調系統，使學生在舒適的環境下學習。

校園亦設有「家長園地」，可讓家長進行義務工作，有時更可以在內閒聊和休息。園地有不同的書籍和刊物，如：性教育漫畫、壓力處理和家事常識手冊等，亦有「家長資訊園地」，讓家長可以瀏覽不同機構的資料，豐富家長的資訊。

學校設有園圃及自動灑水設備，以訓練學生園藝技巧，讓學生接受種植及園圃管理的工作訓練，同時亦為學生戶外學習的好地方。

## 學校管理

- 本校由辦學團體匡智會創立。
- 本校於 2009 年 9 月開始成立法團校董會。
- 法團校董會的職能主要為按照匡智會所訂定的抱負及辦學使命而制訂學校的教育政策，建立完善的管理制度及為學生提供優質教育。
- 法團校董會成員包括辦學團體校董、校長、教員校董及家長校董。各持分者在法團校董會內所佔席位的百分率如下：

成員	辦學團體 (匡智會)	校長	教員	家長	獨立人士
12/13	7(53.8%)	1(7.7%)	2(15.4%)	2(15.4%)	1(7.7%)
13/14	7(53.8%)	1(7.7%)	2(15.4%)	2(15.4%)	1(7.7%)
14/15	7(53.8%)	1(7.7%)	2(15.4%)	2(15.4%)	1(7.7%)



# 關注事項的成就與反思

## 2014-2017 關注事項

### 1 優化校本專業發展，促進不同崗位教職員專業成長

- 1.1 建立各職系的專業發展模式及機制。
- 1.2 加強校本專業發展的效能，有效統籌、協調、監察、支援各職系之發展需要。
- 1.3 增加各專業職系的專業交流活動，藉此提升專業效能。
- 1.4 提升教職員於「家長工作」的專業知識及技能。
- 1.5 提升教師於「教學策略」的專業知識及技能。
- 1.6 教職員在「家長工作」及「教學策略」的專業有提升。

### 2 優化教學策略，照顧學生學習差異，以促進學生學習的成效

#### 學校層面：

- 2.1 教師對「有效教學」和「有效學習」的原則有共同理解。
- 2.2 教師能掌握學生不同的學習特性，並能為學生學習作出適切的安排。

#### 科目層面：

- 2.3 各科探討適合本科的教學策略，以照顧學生個別差異。
- 2.4 各科探討本科提升學生自學能力的策略。
- 2.5 以多元化形式展示學生的學習表現。

#### 課堂層面：

- 2.6 教師能掌握科本的教學策略，並在課堂中實踐。
- 2.7 老師的教學技巧有所提升。
- 2.8 學生在課堂之參與度有所提升。

### 3 完善學生成長支援規劃，加強家校協作效能，促進學生全人發展

- 3.1 按學生不同成長需要提供適切支援。
- 3.2 加強學生職業和生涯教育，並深化為準畢業生提供的服務。
- 3.3 學生能建立良好生活習慣及品格，提升學生與人相處的能力，融入社會。
- 3.4 加強學校與家長的聯繫，促進溝通和協作。
- 3.5 學生能於不同階段透過參與不同體藝活動以促進全人發展。

## 關注事項反思及檢討

### 重點發展項目一：優化校本專業發展，促進不同崗位教職員專業成長

#### 成就

- 學校於本年度安排了培訓活動予不同職系的教職員，例如「中層培訓」、「校車司機保姆培訓」、「言語治療非教學人員工作坊」等，目的在於配合學校發展的步伐，增潤不同職系同事的專業知識。此外，亦舉辦了一天「活用九柱性格學於工作間」工作坊，以及一節後續活動，增進各職系同事的相互了解，令工作上的溝通更順利。
- 2014-2016 年度為新一輪考績週期，本年度考績工作大致完成，有助了解各職系和不同年資教職員的專業發展需要，從而整理出教職員未來所需專業培訓的資料，以便日後有效統籌教職員專業發展的方向，安排適切的活動。
- 醫護組為提升教職員對學生健康的了解，邀請了自理科科任老師參加由衛生署舉辦的「口腔健康大使」訓練。
- 訓輔組本年度曾舉辦「學生行為問題支援」及「學生正向行為支援」兩節工作坊，教職員對正向行為支援有進一步了解，約 87% 教職員認為內容實用，有助教職員了解學生的需要，從多角度支援學生。教職員反應正面，並有運用當中介紹的策略和工具，例如隨身卡、口號金句。本年度亦曾參加一次外界培訓(法現理校規執行分享會)，部分有用之原則已於組內互相分享。
- 自閉症資源輔導組年內舉行兩次 SCERTS Model「情緒調控」(Emotional Regulation)的讀書分享會，教師感覺對 ER 有較全面的掌握。
- 為提升教職員於「家長工作」方面的專業知識及技巧，本年度舉辦相關的工作坊，包括上學期由社工主講的「家校溝通錦囊」及下學期邀請基督教懷智服務處到校舉辦的「家校溝通工作坊」，兩次工作坊從不同角度，透過個案討論，讓教職員共商各類家校溝通問題的可行解決方案，內容包括特殊問題的傳達技巧、家訪技巧、面談技巧，以及如何 warm call 家長，超過 90% 參與教職員認為對工作有幫助，相關技巧亦有所提升，增加了與家長溝通的信心。
- 於提升教職員對課室電腦的使用技巧上，資訊科技組本年度提供了電腦培訓，從問卷得知 100% 教職員表示培訓能提升對課室電腦的使用技巧，使用說明書、輔助教學軟件亦已存放及安裝在各課室電腦的桌面上。據組長觀察，愈來愈多教職員利用 I.T 設備(IPAD、電子白板)輔助教學，並反映只要適當運用 I.T 輔助工具，配合教學法，能明顯提升個別學生的學習動機，並且是一個不錯的平台，輔助非口語學生回答問題(如圈出答案)

## 重點發展項目一：優化校本專業發展，促進不同崗位教職員專業成長

- 於學科提升教學策略方面的培訓上，本年度亦舉辦或參加了不少相關的培訓活動。首先是11月和1月的兩節「學生學習特性分析工作坊」，配合「爬行動物」小單元的施行去實踐當中所學，雖然有超過85%教學人員認為工作坊內容對教學設計有幫助，讓教師更注意如何照顧學生的個別差異，唯教師一般認為內容較為深奧，需要日後再加解說和再行探討。
- 語常科教師參加了教育局舉辦的特殊學校「常識科學習圈」，透過「保護環境」這共同課題，探討有效的教學策略，當中促進反思，並學習友校的優良做法。此外，資訊科技組的「資訊科技輔助教學簡介會」、職訓科的「參觀富泰工場」、教育心理學家主講的「故事編寫及故事教學」等培訓活動，亦能增進教學人員的專業知識，有利於學與教發展。
- 一如既往，各科每個單元均進行集體備課會議，透過檢討上單元學生的學習情況，及計劃新單元的教學活動和策略，提高科任老師對本科的認識，並優化課堂效能。此外，本年度繼續推行「同儕觀課」，以「有效教學」、「有效學習」、「課堂常規」等為觀課重點，帶動教師在教學上不斷反思，深入思考教學細節，達致課堂的優化。
- 活動組方面，為培訓新成員於策劃和安排活動方面的能力，活動皆由組長與組員共同參與策劃及執行，經過一年磨合，組員已累積相關經驗，將來可獨當一面策劃和執行。

### 反思

- 本年度有按不同職系的需要提供相關的培訓，但尚未完成各職系專業發展的指引，來年需要作出跟進，以便安排培訓活動時有較系統化的依據。
- 家校溝通和處理學生行為問題的培訓可集中在學期初，以便教職員可運用相關知識於工作上。根據問卷調查，8成的教職員認為與家長建立起良好關係。
- 本年度校內外教職員培訓內容多元化，教職員反映本年專業培訓十分豐富，惟過於集中於某些月份，而且亦顯得較為零碎，建議來年可按全年工作的節奏來安排培訓。
- 雖然自理科教師完成「口腔健康大使」訓練，但醫護組在與自理科於刷牙方法上未達成共識。建議來年加入言語治療師的意見，設計及落實一套適合中度智障人士使用而又較簡單的刷牙方法。藉著專業職系間的交流，讓學生學得更具成效。另由於本年度專業發展活動多，故此未能舉辦有關學生健康的專題分享會，來年可按需要再作安排。
- 教職員認為「學生正向行為支援」工作坊中介紹的策略和工具，例如隨身卡，可結合 SCERTS Model 中的「情緒調控」理念，推廣至家長層面，加強家長與非口語學生的溝通。另建議每月可以舉行一次簡短會議交待學生行為問題的共同策略。正向行為支援的推行上，由於早上班務時間恆常班務繁多，沒有太多空間推行實際相關措施，若能調節班務時間分配，則有助措施的推行。

## 重點發展項目一：優化校本專業發展，促進不同崗位教職員專業成長

- 因放學會議頻密及需與心理學家配合時間，故自閉症資源輔導組本學年止於對 ER 的研讀，實踐部份需延至下年。建議來年若有類似的讀書會，可安排在長假期後，並需要預早和教育心理學家協調時間。
- 教職員認為本年度的家校溝通培訓仍較偏向理論，來年可以邀請經驗豐富的教職員與新晉教職員交流與家長溝通的經驗，以實例來作討論。

## 重點發展項目二：優化教學策略，照顧學生學習差異，以促進學生學習的成效

### 成就

- 本年度推行的目標之一是期望教師能掌握學生不同的學習特性，並能為學生學習作出適切的安排。課程組與教育心理學家商討學生學習特性的分類，包括其定義、學生相關的具體表現、判別方法等，發現要照顧學生個別差異始終要回歸課堂設計上，只談學生的學習特性而不談支援策略是不實用的，是故教育心理學家採納「適異教學」的理念，提出以「輸入」、「輸出」、「維持」等導向去分析學生的學習特性，並探討當中可應用的教學策略。
- 添置 8 枝點讀筆、約 104 個 Big Point 等供教師教學上使用，又加強「匡智溝通易」的推廣，加強課堂上的「輸入」、「輸出」。另又試行課堂常規工具幫助學生調節情緒，專注學習，鞏固守規矩的意識，加強「維持」。
- 本年度另一推行目標是希望教師對「有效教學」和「有效學習」的原則有共同理解，以便大家有一致的標準和目標。延續 11 月和 1 月兩節「學生學習特性分析工作坊」的培訓成果，教學人員對課堂設計要著重知識如何「輸入」，如何安排機會讓學生「輸出」所學，和「維持」學生對課堂的興趣和專注已有一定概念，及至商討「有效教學」和「有效學習」，教職員均能配合「輸入」、「輸出」、「維持」等概念於討論中，可見效果已初現，概念已初步形成。
- 總括討論結果，教職員均認同有效教學，需要關注「輸入」、「輸出」等安排以照顧個別差異，而「維持」學生對課堂的興趣和專注則需要有貫徹的「課堂常規」。而「有效學習」則需要觀察學生參與課堂，投入和專注的外在表現。主科的同儕觀課即按上述要點去進行觀課討論，讓授課教師與同儕一起就課堂成效進行反思。
- 於學科層面上，各科亦積極探討適合本科的教學策略，以照顧學生個別差異，例如資訊科技組推廣電子學習平台，與數學科合作製作電子化 Numicon 次序(1-10)的練習並已上載至校網，另亦舉行一次相關培訓。其他科目亦有運用網上工具和 APPS 幫助學生學習，如通識科用 Yahoo 手寫筆輸入搜尋圖片；數學科應用 BitsBoard 等。
- 為提升學生的閱讀興趣，資訊科技組亦與圖書科合作製作互動電子圖書。互動電子圖書功能包括問答題、聲音、影片等。

## 重點發展項目二：優化教學策略，照顧學生學習差異，以促進學生學習的成效

- 言語治療組方面，本年度主要加強語言輸入及提示策略，以提升學生理解及表達能力，促進學習。策略包括透過早會及日常流程，灌輸並引導學生以手勢、口語等溝通模式表達核心語彙(Core vocabulary)，以強化其理解和運用基本語彙的能力。超過 80%學生在提示下能運用「去廁所」、「飲水」、「對唔住」等核心語彙。
- 言語治療組繼續推廣運用「匡智溝通易」(EPECS)作溝通及組織句式的工具，從而提升非口語及口語能力稍遜學生的溝通能力。多數在語常及語文科入班時使用，同一句式結構經過數堂練習後，約 50%學生能自行砌出句子。
- 言語治療組又與圖書科合辦「桌面棋類小組」，以提升高能力學生理解遊戲規則及溝通社交技巧。
- 圖書組與課程組合作發展「點讀筆」之應用，為語常科的字詞冊及校本圖書錄音，提升學生的自學能力，照顧學習上的個別差異。另發展學生的活動照片冊，提升能力稍弱學生閱讀照片的能力。

## 反思

- 教職員反映「學習特性」加上維持的分析，令整個概念更全面，但教師難以一下子掌握。在「野生動物」小單元的教學設計中試行有關建議太倉卒，但教職員多認同有關方向，來年可作更深入的探討和跟進。
- 教師們認同點讀筆、Big Point、「匡智溝通易」等的效用，亦樂意在課堂中使用。
- 同事認為來年可繼續在科組深化實踐「有效教學」和「有效學習」，發展具本科特色的策略。另有同事反映在高中或高能力組中推行課堂常規的模式需要再作調適，否則一些「金句」在這些組別中運用的層次會太低。本年度未有空間處理提升學生自學能力策略方面，雖然部分學科已開展，但策略具科目特色，未能普及於其他學科，來年可再作跟進。現時各科自學的策略和材料較零碎，需要長遠有系統地累積資源。科目中以數學較有規模，有自學時段，亦因科目特質關係較易安排自學教具。
- 數學科老師指出個別學生使用電子學習平台比操作實物(Numicon)更為有興趣。惟利用 IPAD 操作(拖拉)時會有不暢順的情況，故改用電腦及滑鼠操作。
- 圖書科老師表示由於 iBook 互動電子圖書的題型大多屬於評估類，如選擇題，而且 iBook 只限於 iPad 使用，限制較多。反而利用 PowerPoint 製作有聲、有影片的電子書更切合學生需要及更易製作。故建議日後轉用更方便使用及切合圖書科要求的軟件，如 Smart Apps Creator 2。
- 建議言語治療組來年加入更多高層次的核心詞彙，如情緒詞、要求小休等，幫助學生表達。另「匡智溝通易」的使用上，希望器材的管理和借用上能更方便，亦希望更多學生能建立個人的電子溝通簿，及加強學生利用「溝通易」進行對答的意識。對於能力稍遜的學生，可能用 Big Point 作為輔助工具會

## 重點發展項目二：優化教學策略，照顧學生學習差異，以促進學生學習的成效

更有效。

- 「桌面棋類小組」參與學生人數一直有增加，效果令人滿意。
- 點讀筆分屬不同組別，日後管理上宜撥歸一組統一安排。建議使用點讀筆為部份圖書錄音供學生自學，如青田系列圖書。撕貼圖冊仍在使用中，部份學生只有興趣看活動照片，需老師的指導才用撕貼部份閱讀相片資料。

## 重點發展項目三：完善學生成長支援規劃，加強家校協作效能，促進學生全人發展

成就

- 按個別學生的成長、學業、行為等需要，教師、社工、言語治療師會作適時介入、輔導及跟進，提供即時及適切的支援。另外為畢業生進行由學校過渡至成人單位的支援，讓學生及家長減低轉銜之壓力，及易於適應新環境。
- 針對學生需要，本年以整潔為週會主題，透過週會和口號等教育和宣傳，灌輸全校學生培養整潔的重要性，加強學生對有關品格的關注。學生對整潔主題有深刻的記憶，有助學生時刻自我省察注意個人的儀表。「整潔之星計劃」是對學生一項自我要求的計劃，提升學生自我要求的能力，再透過6月至7月兩個月的密集式活動，加強學生從知識到行動的實踐。
- 透過「正向行為獎勵計劃」為學生訂定良好行為目標，加強獎勵學生的良好行為，糾正不良行為，於提高學生自控能力，頗見成效。
- 自閉症資源教師於本年度積極研讀「社交溝通-情緒調控-人際網絡支援」模式 (SCERTS Model) 中有關情緒調控 (Emotion Regulation) 的資料，籌備於下年度作全校推行，幫助學生處理個人的負面情緒。此外，自閉症資源教師於參加匡智會舉辦之「自閉症類群障礙者擴大性溝通治療工作坊」(ETCA) 後，於校內積極試行有關方法，期望幫助自閉症學生作出表達，以減少學生的行為問題。
- 聘請1位半職社工以跟進準畢業生事務，協調有關實習計劃，為畢業生提供貼身的跟進，幫助學生適應展能中心或庇護工場的環境，並舉辦兩場中學組學生出路講座、安排家長到展亮中心場地視察、及加強準畢業生及家長的個別化輔導，家長表示有極大幫助。
- 課程組協同職訓科修繕校本職訓科課程，加入模擬面試和模擬職評，讓學生能作好預備。
- 以往工場實習由於工場的要求，需由教師入組指導學生進行實習之工作，學生往往未能表現出真實的工作能力和解難能力。本年度與靈實創毅中心之合作模式使情況得以改善，教師不需要留在工場內而讓學生獨立工作，透過這種完全真實的實景訓練，學生有很大的得益，而工場對本校學生表示滿意，學生亦能大大提升工作能力和解難能力。

### 重點發展項目三：完善學生成長支援規劃，加強家校協作效能，促進學生全人發展

- 透過讓學生參加不同的社會服務活動，如公益少年團、童軍、匡智會賣旗日和步行籌款等等活動，學生初步建立起服務他人的意識。
- 透過家教會會議及不同類型之家長活動，除了能收集到家長的意見外，更可向家長發放學校的正確資訊，讓家長明白「家校合作」之理念，鼓勵他們與學校攜手合作，建立起家校協作關係，提高家長對其子女的關注，共同協助學生發展潛能，達致個人成長。
- 舉辦兩次新生家長會，讓家長了解學校辦學理念、家校溝通、子女在校之適應情況等等。
- 於學校活動中增加家校元素，如學校旅行、PSA 燒烤活動，透過輕鬆方式讓家長與學校教職員加強溝通及了解。
- 與基督教懷智服務處的「智親至愛服務計劃」合辦親子旅行，開拓家長認識外界機構的支援服務。
- 班主任定期致電家長，以軟性的方式與家長溝通學生的各方面情況，內容可包括學校生活細節的關顧。
- 於課後支援時間，安排不同專項同事為有潛質的學生進行不同的體藝培訓，如：陶藝活動、蝶古巴特拼貼、長跑、視覺藝術、舞蹈及音樂活動等，加以訓練，同事認同專項訓練能發掘學生潛能；其他學生則會被安排體驗不同的體藝活動，培養興趣。
- 本年度學生參加不同的比賽和表演，如匡智會聯校畢業典禮、屯門區公民教育嘉年華暨頒獎典禮等等，表現備受讚賞。
- 十六名學生被提名參加「非凡躍進」獎勵計劃獎項，並獲得獎項。

#### 反思

- 主題早會時間較緊迫及欠彈性，需重新安排，建議來年調動班務與週會時間，以減少學生等候的時間。
- 主題宣傳方面需要加強，以助全校同事和學生對主題的關注。
- 早會時間過於匆忙及放學班主任時間過短，事務亦多，故獎勵計劃多草於完成，未能為每位有需要學生製定目標加以改善，下年度需於早會時間加以協調。
- 班務、一人一職等培養學生獨立生活能力及責任感已趨恆常化，故來年需重新審視，按班本透過發展學生班務加強正向支援學生成長。
- 在學生於不同學階的成長需要方面，暫只初步討論出內容及策略，下年度需要整合有關成長需要，以提供適切支援。
- 培養學生服務方面，本年度屬小步子嘗試，下年度需再增加學生為他人社會服務的機會及意識，讓學生明白為別人服務的付出是屬於非物質或精神層面的回報，如：安排學生探訪老人，為獨居老人清潔等義工服務，來年亦可與職訓堂老師合作，進行一些清潔技能訓練，為日後外出服務作預備。

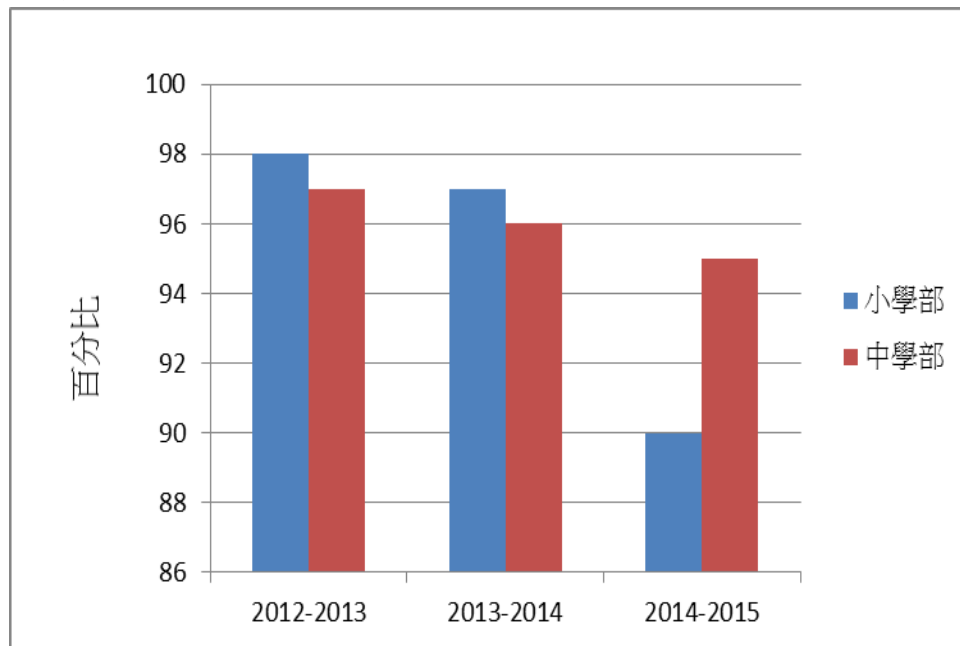
### 重點發展項目三：完善學生成長支援規劃，加強家校協作效能，促進學生全人發展

- 本年度家校之間以建立良好關係為主，下年度需要再加強伙伴關係。可舉辦不同形式的活動增加雙方的了解及合作機會，例如：舉辦中秋晚會、舉辦非單次性的子女溝通課程、舉辦親子圖書閱讀計劃。
- 家長對學校的信任始於「知道」，在這方面學校做得較不足夠。因此，下年度會嘗試開放部份課堂讓家長參與或觀課，以加強家長對學校的了解，增加家長對學校的信任。另外，每年至少3次致電家長，以關懷、讚賞學生為主，以此與家長作軟性溝通為目的，讓家長認同學生努力的成果。
- 於不同活動中，增加家長參與的元素，亦可讓有經驗的家長協助統籌，並邀請較少經驗的家長參與協助，以加強家長對學校的投入感，建立更龐大的伙伴隊伍。
- 在學校全人發展方面，未有一個有系統的紀錄方法來記錄每名學生曾參加的組別，以便日後加以參考，故下年度會引入「學生全人發展量化評估」作為評量學生全人發展工具。



# 我們的學生及教職員

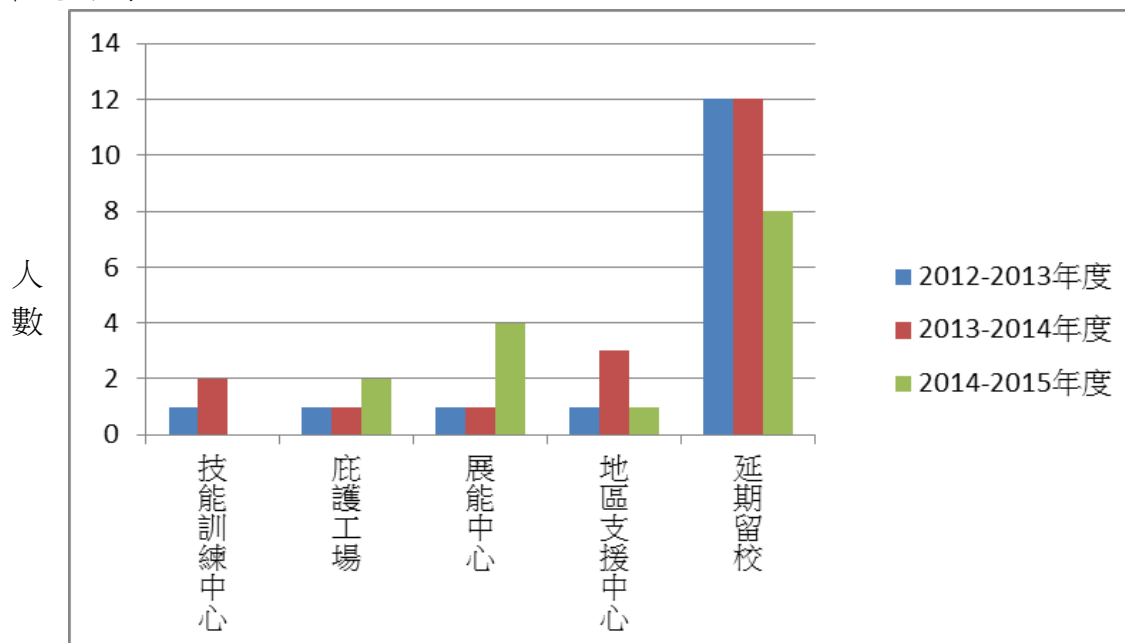
## 學生出席率



## 離校學生人數出路

本年度共有 15 名中六生，因應他們的在學情況，其中 8 名學生申請並獲准延期留讀、6 名畢業生已獲取錄到庇護工場(2 人)、展能中心(4 人)接受訓練服務，另有 1 名畢業生將參加地區支援中心訓練。

詳見下表：



## 學生提早離校人數及原因

本年度共有 5 名學生提早離校，分別因為轉往入讀寄宿學校及入讀輕度特殊學校。

## 教職員專業發展

1. 2014-2017 年度學校發展關注事項之一為「優化校本專業發展，促進不同崗位教職員專業成長」，故此，學校於本年度安排了培訓活動予不同職系的教職員，例如「中層培訓」、「校車司機保姆培訓」、「言語治療非教學人員工作坊」等，目的在於配合學校發展的步伐，增潤不同職系同事的專業知識。此外，亦舉辦了一天「活用九柱性格學於工作間」工作坊，以及一節後續活動，增進各職系同事的相互了解，令工作上的溝通更順利。
2. 於新教職員培訓方面，為使新入職教職員能深入了解學校的方針，故此重辦「自閉症人士自白」、「學生正向行為支援」等，又舉辦「言語治療新晉教職員工作坊」及安排有關同事參加會方「新入職學校員工導向發展日」等，務求讓新入職同事加深對學校事務的了解。
3. 為提升教職員於「家長工作」方面的專業知識及技能，本年度亦舉辦相關的工作坊，包括上學期由社工主講的「家校溝通錦囊」及下學期邀請基督教懷智服務處到校舉辦的「家校溝通工作坊」，兩次工作坊從不同角度，透過個案討論，讓同事共商各類家校溝通問題的可行解決方案，超過 90%參與同事認為對工作有幫助。
4. 於學科提升教學策略方面的培訓上，本年度亦舉辦或參加了不少相關的培訓活動。首先是 11 月和 1 月的兩節「學生學習特性分析工作坊」，配合「爬行動物」小單元的施行去實踐當中所學，雖然有超過 85%教學人員認為工作坊內容對教學設計有幫助，讓同事更注意如何照顧學生的個別差異，唯同事一般認為內容較為深奧，需要日後再加解說和再行探討。
5. 此外，語常科同事亦參加了教育局舉辦的特殊學校「常識科學習圈」，透過「保護環境」這共同課題，探討有效的教學策略，當中促進反思，並學習友校的優良做法。此外，資訊科技組的「資訊科技輔助教學簡介會」、職訓科的「參觀富泰工場」、教育心理學家主講的「故事編寫及故事教學」等培訓活動，亦能增進教學人員的專業知識，有利於學與教發展。
6. 一如既往，各科每個單元均進行集體備課會議，透過檢討上單元學生的學習情況，及計劃新單元的教學活動和策略，提高科任老師對本科的認識，並優化課堂效能。此外，本年度繼續推行「同儕觀課」，以「有效教學」、「有效學習」、「課堂常規」等為觀課重點，帶動教師在教學上不斷反思，深入思考教學細節，達致課堂的優化。
7. 本年度會方有眾多培訓活動，內容全面又多元化，例如「屬校教職員專業發展日」，內容實用具啟發性，本校亦隨後在校內舉行分享會，交流當日所得。

另蒙特梭利教學法、「自閉症類群障礙者擴大性溝通治療」等主題培訓，對於學校發展有著前瞻性的啟發。

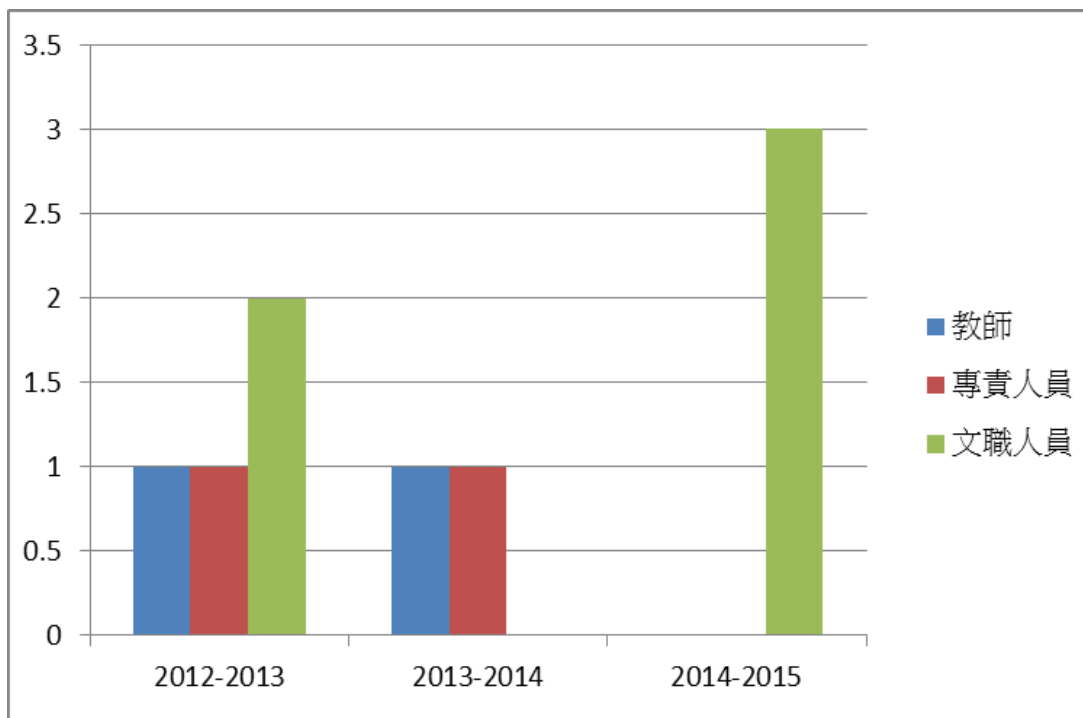
8. 多位教師參加由優質學校改進計劃舉辦的「特殊教育專業學習社群」，認識不同的教育課題的最新現況及發展，而5月16日，本校全體教職員亦參加了該計劃舉辦的「特殊學校聯校教師專業發展日」，從中了解辦學團體以外，其他特殊學校的新發展，從而刺激思維。
9. 與匡智會友校之間的交流和學習方面，本校安排了一次與賽馬會匡智學校進行課堂常規、POAS 應用方面的交流，獲益良多。另亦曾派同事往匡智元朗晨曦學校參觀舞蹈組，以及作藝術教育方面的交流。
10. 本年度參加校內、外（會方、教育局及其他教育機構）研討會和培訓活動時數，每名教師及專職人員平均達64小時。而其他職系同事，包括教學助理校務處職員工友司機保姆等，平均培訓時數亦達每人8.5小時。

## 校本專業發展活動

日期	主題	負責人	出席者
11/9/2014	校車司機保姆培訓	林莉玲校長 張建邦主任	司機及保姆
18/9/2014	自閉症資源輔導拔尖輔導模式探索	鄧秀慧主任 趙頌敏教育心理學家	自閉症資源輔導教師
3/10/2014	專業發展日一：活用九柱性格學於工作間	林莉玲校長 施瑞琳主任	教師及專職
9/10/2014	自閉症人士自白	林莉玲校長 趙頌敏教育心理學家	新教師及新專職
10/10/2014	言語治療新晉教職員工作坊	林詠欣言語治療師 官念婷言語治療師	5年年資以下之教師/專職
21/10/2014	學生行為問題支援	鄧秀慧主任	教師及專職
27/10/2014	中層培訓	林莉玲校長	中層教師
4/11/2014	家校溝通錦囊	霍淑筠社工	教師及專職
11/11/2014	家校溝通錦囊(續)	林莉玲校長 霍淑筠社工	部分教師
12/11/2014	學生正向行為支援	趙頌敏教育心理學家	教師及專職
14/11/2014	言語治療非教學人員工作坊	林詠欣言語治療師 官念婷言語治療師	非教學人員
27/11/2014	學生學習特性分析工作坊	趙頌敏教育心理學家	教師及 ST

日期	主題	負責人	出席者
		施瑞琳主任	
9/1/2015	專業發展日二：匡智會屬校教職員專業發展日 2015	施瑞琳主任	教師及專職
14/1/2015	學生學習特性分析工作坊(續)	趙頌敏教育心理學家 施瑞琳主任	教師及 ST
19/1/2015	活用九柱性格學於工作間(續)	林莉玲校長	教師及專職
20/1/2015	資訊科技輔助教學簡介會	趙建隆老師	教師及專職
17/4/2015	參觀富泰工場	霍淑筠社工 趙建隆老師	職訓科科任
28/4/2015 30/4/2015	家校溝通工作坊 (由基督教懷智服務處提供)	霍淑筠社工	教師及專職
16/5/2015	專業發展日三：優質學校改進計劃「特殊學校聯校教師專業發展日」	施瑞琳主任	教師及專職
20/7/2015	故事編寫及故事教學	趙頌敏教育心理學家	教師及專職

## 教職員離職率



# 我們的學與教

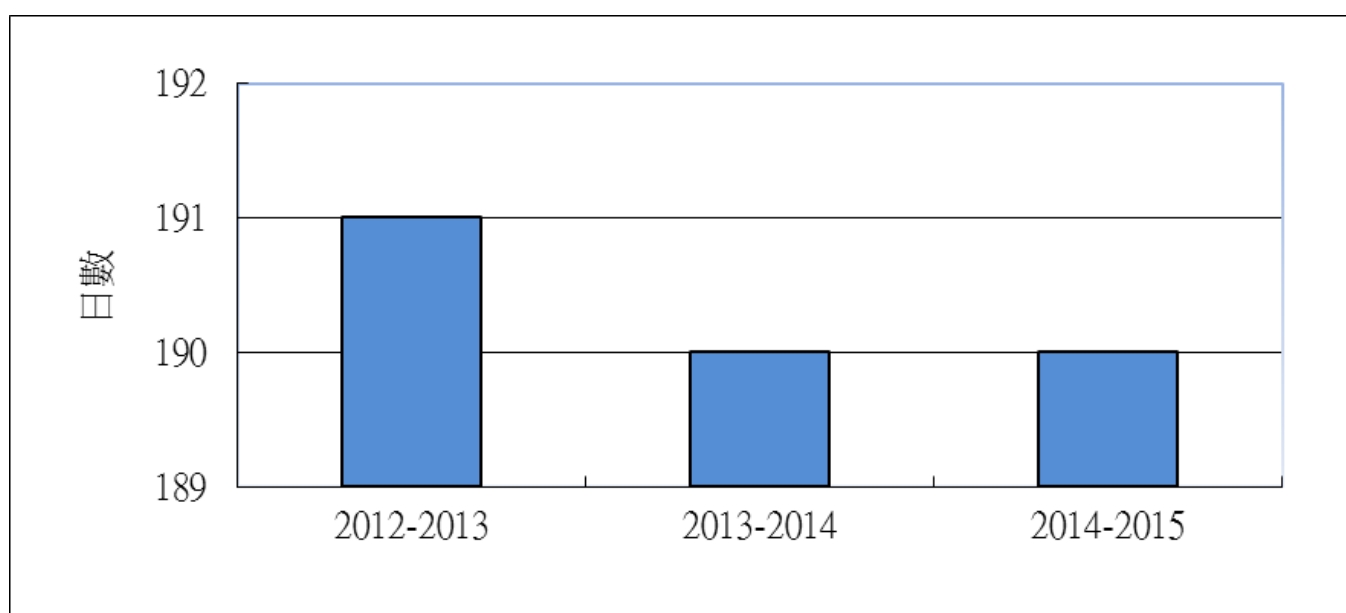
## 「學與教」方面的特色

1. 根據本校學生的能力和需要，設計各科的校本課程。「課程」是「學與教」重要的依據，兩者存在密切的聯繫，故此本校參照教育局各項最新的特殊教育需要課程指引、教學指引、學習綱要及匡智會各屬校的課程資源，設計適合學生能力的校本課程。
2. 針對學生不同學習階段，安排適切的科目，令學習經驗更為完整和切合學生需要。本校設有的科目包括語常(常職及語文)、德育及公民教育、數學、圖書、自理、體育、視覺藝術、音樂、資訊科技、感知肌能。中學組尚有科技與生活(前家政)、設計與科技、職前訓練等。
3. 本校按教育局的建議分配高中學生的學習時間，除了通識教育/獨立生活、語文、數學等「核心科目」外，還為學生提供視覺藝術、資訊及通訊科技、科技與生活、體育等「選修科目」，學生能從中選讀三科，發揮個人的潛能和興趣。此外，會按學生轉銜的需要提供不同類型的職前訓練，亦開設了體藝科，有系統地發展學生的「其他學習經歷」。
4. 於生涯規劃教育方面，隨著教育局本年度增撥資源，本校增聘人手著手進行各項相關的優化工作。於課程方面，本年度初步修繕校本職訓科課程，加強學生認識個人職業性向、擇業方法、工作態度、職業安全、終身學習/裝備自己的態度等。此外，本校又派員參與匡智會「生涯規劃教育」之討論工作，期望於日後把相關成果融入校本課程中。
5. 照顧學生的個別差異，為發揮學生的個人潛能，達致全人發展，本校設有多樣化的個別或小組形式的輔導服務，主要項目包括言語治療、職業治療、自閉症兒童資源輔導、個別化輔導等，輔導主題包括：行為、感知肌能發展、自理技巧、職業技能、體育發展、健體、學術輔導等等。
6. 透過跨專業的模式(包括教師、言語治療師、社工、職業治療師、護士、教育心理學家)及家校的合作，商討學生的個別學習需要，訂定適切學生的學習重點和期望，並定期按學生的需要或進度而修訂個別化學習計劃。
7. 重視情境教學，尤其飛躍組特別課程，讓學生走進社區學習，從不同層面掌握該課題的內容，發展共通能力。除日常課堂學習外，社區環境可為學生提

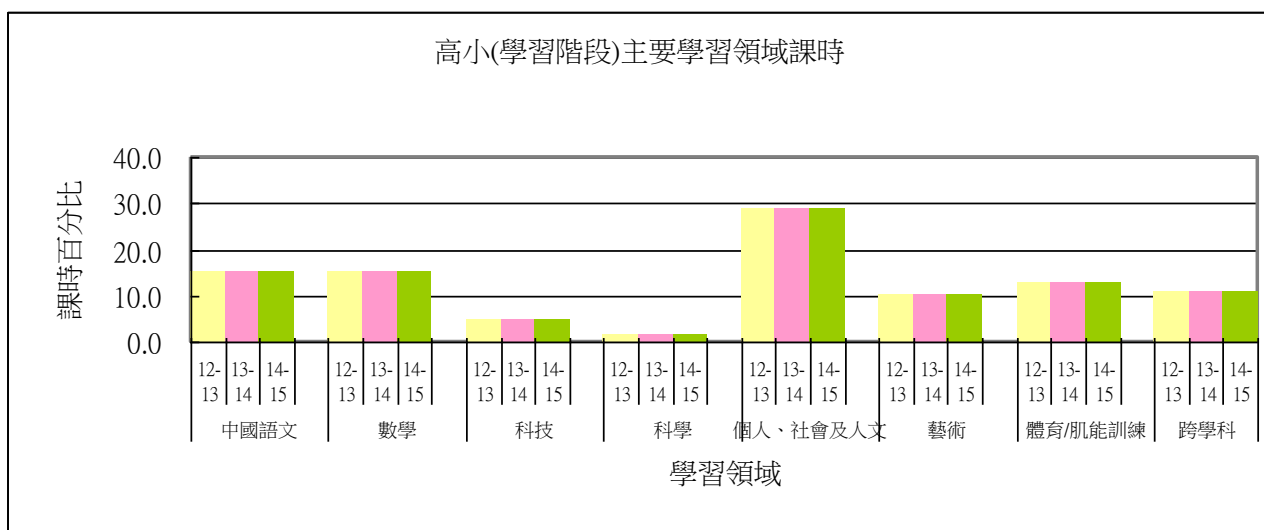
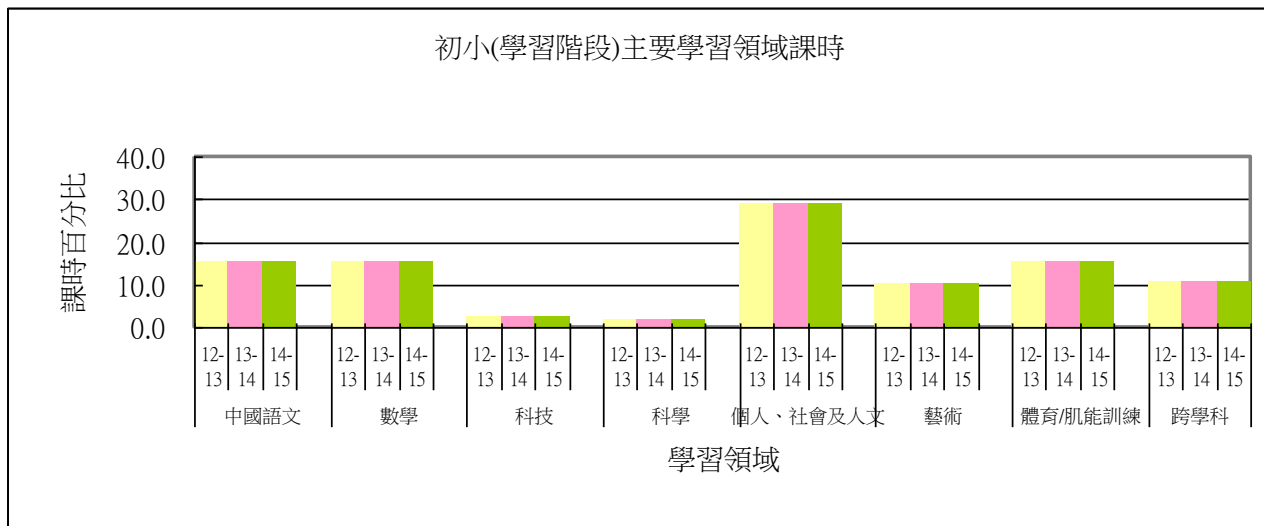
供多元化及富趣味性的學習經驗，更重要的是，實際環境的體驗能為學生營造深刻的印象，讓他們於實踐中學習，鞏固所學，把知識類化及轉移應用。

8. 重視教師教學策略的提升，透過集體備課、專題講座、友校交流及同儕觀課等拓展教師教學思維，而教師透過觀課前後討論，能自我檢視課堂的質素從而改善個人的教學技巧，重視學生所「學」的質而不再強調教師所「教」的量，更利用每日的生活流程加入學習的元素，務求使學生「將學習成為習慣」。
9. 重視主科學與教的優化，於數學科引進 Numicon 作為學生學習「數量」的工具，讓數字的概念更具體地呈現在學生眼前，自閉症學生的進步尤其明顯，而能力較高的學生亦能更清晰地理解加和減的概念。於推廣運用 Numicon 期間，科任老師進行重點同儕觀課，科組長亦與其他會校交流 Numicon 於學校生活流程中的運用，提升本科的專業發展。此外，語常科亦藉著參加教育局舉辦「特殊學校常識科學習圈計劃」，就課堂教學進行了深切的反思和改進。
10. 透過一系列評估，審視學生的學習進度，評量其學習成效。透過學生實作表現、教師觀察和口頭考核、課業表現、家中延習表現等等評估學生進展，並以課業上的評語、與家長晤談、單元評估報告、年度學業成績報告等向家長客觀展示學生的學習表現。校內則有學生個人成果評量、科目評估、個別化學習計劃評估、學生學習概覽等工具可追蹤學生的成長和表現。

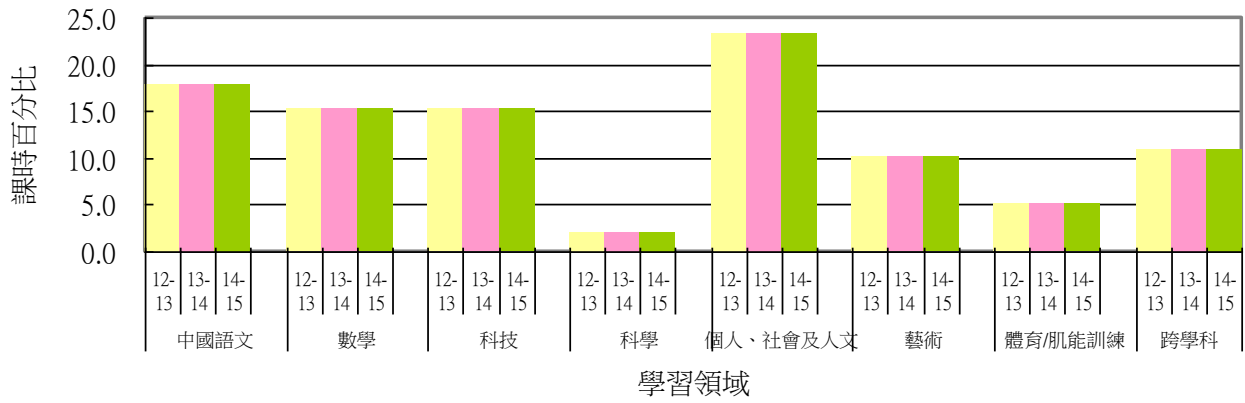
## 學校實際上課日數



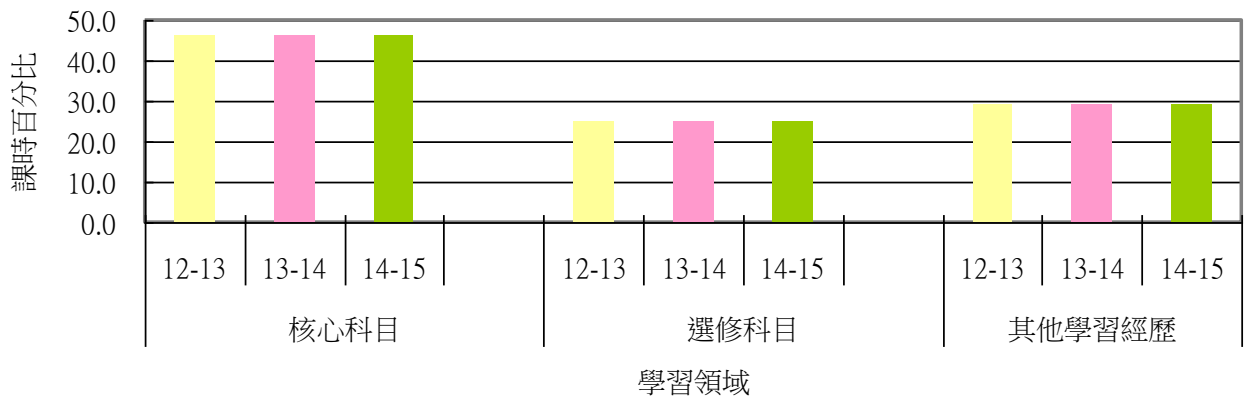
## 主要學習領域課時



初中(學習階段)主要學習領域課時



高中(學習階段)主要學習領域課時





# 我們對學生成長的支援

## 言語治療服務

1. 透過生活流程提升學生的溝通能力。「班本溝通訓練計劃」為學生訂定合適的溝通目標，於溝通課和日常流程中提升學生表達、理解指令等能力。本年度亦擴闊「核心語彙」的灌輸和其手勢/手語的運用，不但透過早會和課室海報教導學生「核心語彙」，更把有關資訊以多元化形式傳達至家長，以助家校均能運用統一的溝通方式。
2. 加強學生調控情緒的能力。言語治療部於教職員的隨身卡中加入「舒緩角」的圖卡，包括簡單情緒感覺(如：開心、熱)和舒緩情緒方法(如：休息一陣)，讓學生多了解和表達其情緒，並選擇舒緩方法，從而提升情緒調控的能力。部份學生在家中亦有情緒調控圖卡作家中訓練。
3. 改善學生的口肌能力。「家長口肌義工隊」已成立第五年，在言語治療師督導下為有需要學生進行恆常口肌訓練，以改善學生的口肌、發音和進食等能力。本年度共有超過 30 名學生接受口肌訓練。本計劃對家長義工亦有不少裨益，除了口肌訓練技巧漸變成熟外，與子女訓練的自信心亦大大提升。
4. 運用多元化的「發聲溝通工具」提升非口語和口語稍遜學生的溝通動機和能力。學生普遍對「發聲溝通工具」作溝通有濃厚興趣。「匡智溝通易」程式能提升學生表達句式、問答對應、進行主持和匯報等的能力；本年度亦引入 Big Point 一鍵式的溝通工具，協助能力稍遜學生組織句子和問問題。初小班課室更加設了 Big Point 幫助剛剛建立溝通的學生表達如廁、上堂等基本需要。
5. 透過「校園電視台」為學生進行較高層次的語言訓練。口語或非口語能力的學生均會成為小記者，以口語或「匡智溝通易」進行報導或對話訓練，本年度重點訓練學生的發問技巧。學生在說話禮儀、技巧和說話的自信心都有提升。
6. 提升學生公開/對外演說的能力。逢星期一、五邀請高能力的口語或非口語學生主持早會的天氣報告或一週活動預告。本年度亦挑選學生擔任「點放學車線」及「叫外賣」等工作，讓學生每天練習對外說話，學生表現不俗，說話的膽量和應變能力都大大加強。
7. 為支援學生在家延續訓練，加強家校合作，言語治療組於上、下學期個別面見全校家長，讓家長更了解學生的溝通和口肌訓練目標和進度，以及掌握溝

通訓練的技巧。本年度4月舉行了家長工作坊，題目為「如何在日常生活中運用核心語彙」，讓家長能多實習當中的技巧，以助學生更理解和運用核心語彙。

8. 支援教職員進行教學及與學生溝通。言語治療師除與各班班主任共同訂立「班本溝通計劃」外，亦於語常、語文和通識課堂入班協作。本年度重點支援語常及語文科老師運用「匡智溝通易」，以編輯「匡智溝通易」版面及入班協助加強科任運用「匡智溝通易」的技巧。另言語治療部分別為非教學人員及新晉教職員舉辦工作坊，以切合不同職種和年資的教職員的需要。透過全校不同的培訓，教職員更專業化，學生能在言語治療室外有更多機會接受溝通訓練，令學習成效更大，溝通文化更普及。

## 醫護服務

1. 本年度安排自理科科組長參加由衛生署舉辦的「口腔健康大使」訓練，並獲得衛生署頒發委任證書，期望科組長能將口腔健康的知識及蒲公英刷牙方法在科組內推行和應用到教學上。可惜，由於科務繁多，未有時間進行口腔健康分享會。此外教師反映蒲公英的刷牙方法對中度智障的學生太艱深，大部份學生未能掌握，建議下年度參考蒲公英的刷牙方法，作出修訂和改良，乎合中度智障學生的能力。另外，有關學生健康的專題分享會，也因為本年度教職員專業培訓很多，未有空間加插而擱置。
2. 透過「蒲公英護齒行動」刷牙基礎訓練班，加強家長在生活流程中訓練學生刷牙的效能。今年成功招募9位家長參加刷牙基礎訓練班，5位能完成4堂訓練，參加的家長同意訓練班能增進指導子女刷牙的技巧。然而，大部份家長在家中訓練時，由於子女不合作，成績差強人意，建議明年暫停「蒲公英護齒行動」。
3. 安排護苗基金講座加強小四至中六學生自我保護意識，護苗基金講座生動易明，除個別過度活躍或能力低的學生外，學生表現投入和理解，值得隔年再舉辦。另外，為高中男女生安排性教育講座以提升學生對自慰的認知及恰當的處理方法。
4. 本年度大部份中學學生繼續參加由聖約翰牙科舉辦的「微笑行動由齒起」計劃，在資源輔導老師協作下，參加學生百分百完成口腔檢查和洗牙服務，成績令人鼓舞。此外，全校學生參加「世界口腔健康日—我愛刷牙」一週活動、及刷牙電腦遊戲日，提昇學生及家長對孩子口腔健康的關注。還有，為個別有需要的學生進行個別刷牙技巧訓練，改善他們的口腔衛生及幫助他們建立良好的習慣。

5. 響應「健康飲食在校園」『開心水果月』活動，舉辦了開心水果生日派對、及『我愛水果小手工』製作，讓學生感受食水果的樂趣。
6. 為使全校師生健康良好，學校一直持續監控的各項衛生及健康項目，包括：傳染病和流行病的預防和教育、學校午膳的營養和質量、學校環境衛生，確保學校衛生清潔，減少疫症、疾病在校內交叉傳播的機會。

## 社工服務

1. 社工按個別個案需要進行家訪或面談，社工作適時介入、輔導及跟進，減少家長管教子女之壓力及避免家庭危機的出現。
2. 舉辦社交小組：透過遊戲、分享及角式扮演等方法，帶出與人相處應有之禮貌、尊重及互相分享精神；從而鼓勵學生做個合群及友愛的孩子，及讓學生學懂適當地拒絕不合理的要求及自我保護。
3. 支援新生入學適應，如課室適應及認識新同學。家長方面，安排新生家長於子女入學前及後舉行家長會，讓家長了解本校之理念及宗旨，提升家長教導子女的態度，配合家校合作。
4. 舉辦「模擬職評」，讓學生對「職業評估」有初步了解，從而減低學生面對評估之疑慮。
5. 配合學生的生涯規劃，為學生訂立個人化的「出路轉銜計劃」(ITP)；透過有系統的評估和適切的課程，加強就業能力，以順利銜接畢業出路。
6. 舉辦「高中實習」，讓高中學生透過實習計劃，於工場實境中認識未來的工作環境，提升工作技能、解難能力、專注力和耐性。
7. 畢業生家長會：為中學部家長介紹畢業的出路及各項成人服務之安排，使家長能夠對子女未來的出路有更多認識。除此之外，並希望讓家長明白「**如何看待子女成長**」的重要，以便為子女成長及未來的獨立生活作好準備。
8. 安排家長陪同子女參觀展亮成人服務單位，為日後若需要使用服務時作好準備。
9. 協助家教會會務，定期召開 PSA 會議，與家長協作及收集家長的意見，並向家長發放學校的正確資訊；舉辦多元化的活動及家長義工服務，並在活動及服務中加入家校互動及合作的元素。
10. 推動家長工作(詳見附件「家長工作及次數」)
11. 舉辦共融活動，安排與區內中學生到校陪同學生上課後支援活動環節，營造機會雙方合作、互動機會。

## 職業治療服務

1. 本年度運用學校發展津貼連同匡智會其他三所學校聯合招標聘請「到訪式」職業治療服務。職業治療師每週到校一天。學期初為全校學生進行觀察評

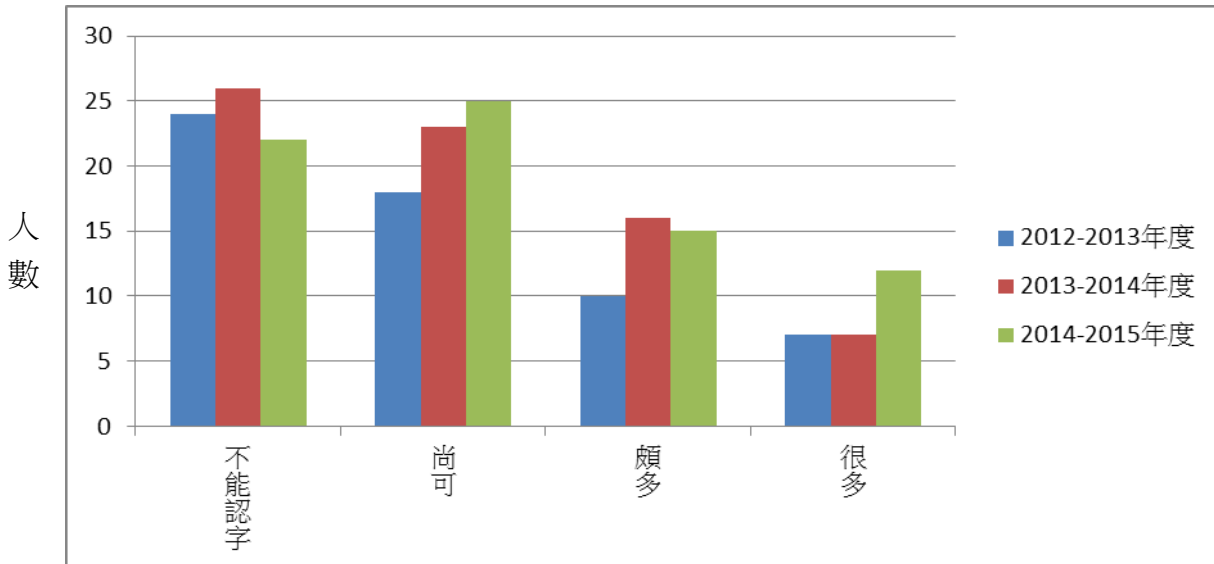
估，從中揀選約 20 名有急切感統需要的學生，全年提供共 403 人次的針對性治療和訓練。

2. 治療師根據學生的個別情況，透過有計劃及有系統的感覺統合訓練，為學生提供適當的多感官刺激，以改善行為、情緒及學習基礎能力；配合適切的口部及感知肌能訓練，加強學生的獨立生活技能，提升生活質素。
3. 治療師經常與教師討論學生的感知肌能及技能發展狀況，示範及提供適當的訓練建議；並參與感知科集體備課會議，給予應用感覺統合的元素設計課堂活動的建議，以發展學生的學習潛能。經校方安排，舉辦「教職員安全使用感統設施講座」，由治療師分享使用訓練器材的安全措施；亦為教學助理提供「正確擦身及按壓關節的技巧之培訓」工作坊，教學助理每天兩次為有觸覺敏感的學生進行擦身及按壓關節訓練。
4. 治療師經常與家長面談，討論有關學生的訓練進展，亦鼓勵家長參與訓練子女。於 2 月時舉行「家長刷身及按壓關節訓練工作坊」，培訓有觸覺敏感學生的家長正確擦身及按壓關節的技巧，以便在家中為子女延續訓練。
5. 感統室承重設施的吊點鉤及地蓆有破損及老化的情況，已進行維修及更換的工程。另外，亦購買更多感統器材如聽樂治療器材、充氣氣墊，及與家長合作製作訓練器材如拉架布袋和隧道等，使有感統需要的學生得到更佳的治疗效果。部份治療器材更會供家長借用，於家中持續訓練，加強家校協作效能，促進學生全人發展。

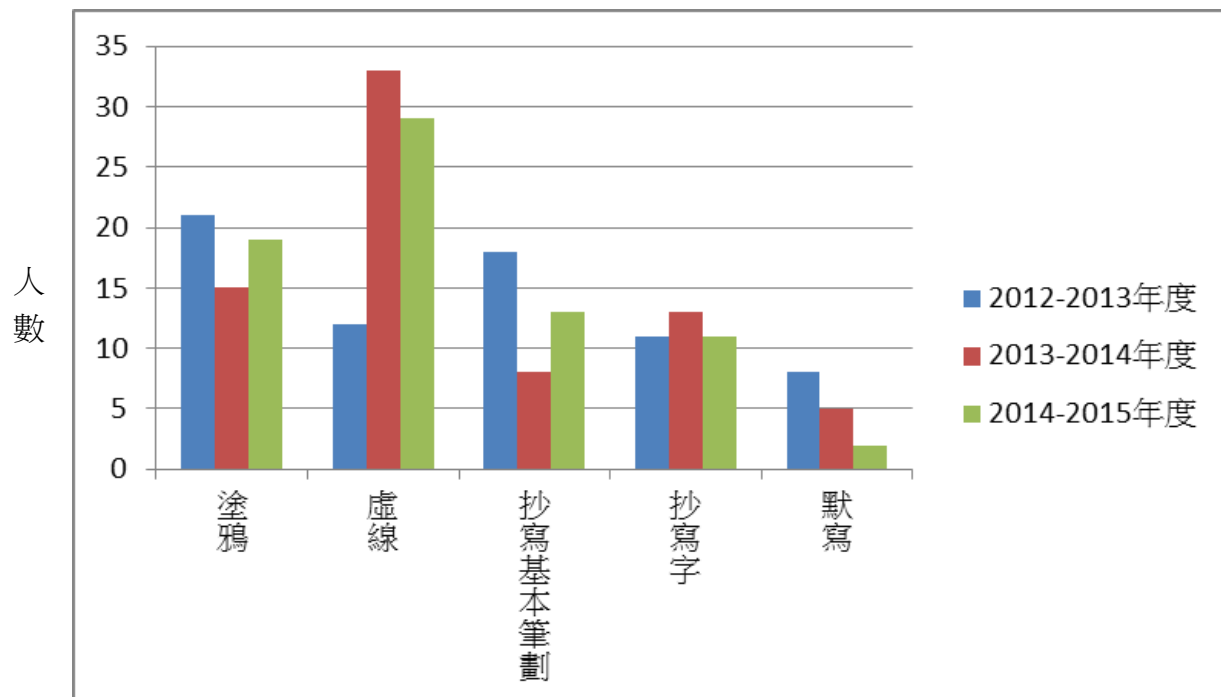
# 學生表現

## 學習表現

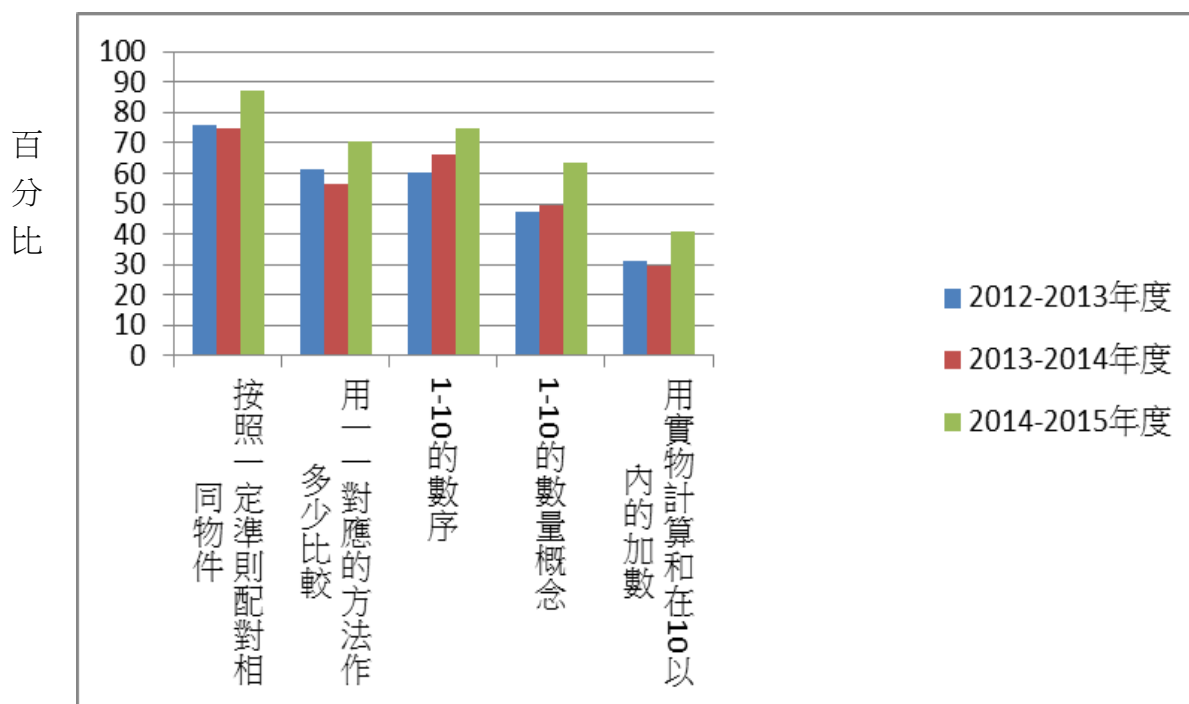
學生認字能力



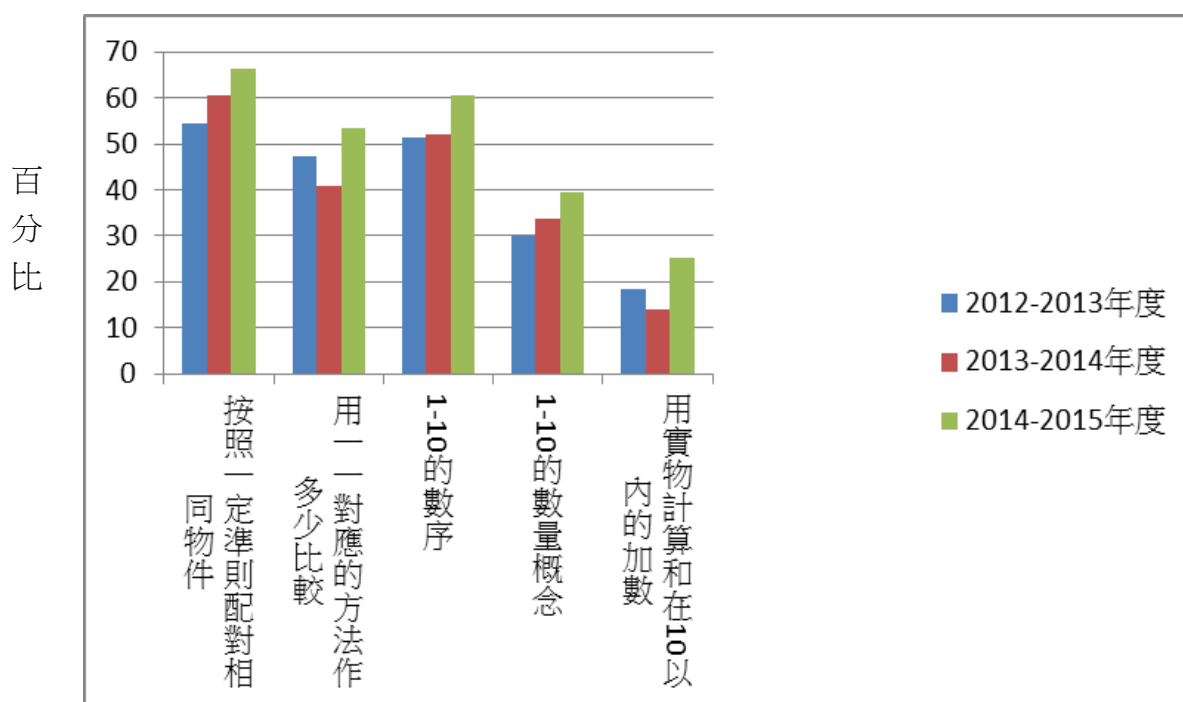
學生寫字能力



全校學生數學能力(75%或以上學生能夠掌握)



全校學生數學能力(學生完全能夠掌握)



## 學生參與校際活動情況

本年度的活動整體目標：

1. 透過參與多元化的戶外活動和綜合藝術欣賞活動，加強學生五育的發展，建立個人自信，發展潛能。
2. 藉著參與制服團體活動，培養學生服從盡責的美德、關心及回饋社會的精神。
3. 藉著參與姊妹學校及融合活動，鼓勵學生融入社群，與社區人士共建和諧社區。

全年活動表列如下：

活動項目	活動名稱
大型活動/ 親子活動	歷奇生活體驗營
	秋季旅行：長洲親子離島遊
	春季旅行：烏溪沙青年日營及馬鞍山公園親子一日遊
	「我的廚房」烹飪比賽
	聖誕聯歡會
	新年慶祝會
	聯校畢業禮
	家教會活動：家校親子 BBQ
	父母親節活動
	高中工作生活體驗營
	上學期開學禮
	上學期家長會
	下學期家長會
	下學期散學禮
體藝活動	藝無疆：新晉展能藝術家大匯展 2014
	2014 特殊奧運健體活力日
	屯門區展能運動會 2014-2015
	第 39 屆香港特殊奧運會田徑比賽
	第 39 屆特殊奧運會籃球個人技術賽
	第 39 屆特殊奧運會室內賽艇比賽
	第 39 屆特殊奧運會保齡球個人技術賽
	第 39 屆特殊奧運會游泳比賽
	元樂室內賽艇邀請賽
	保良局余李慕芬紀念學校-聯校室內賽艇邀請賽
	特奧雪鞋競走訓練和選拔
	匡智會四校運動會(接力比賽)

活動項目	活動名稱
	東華三院奔向共融馬拉松 2015
	乘風航 2014
	健康運動員身體檢查計劃
	校際音樂節
	匡智賽馬會綠色教育計劃
	策騎一日樂及策騎訓練
	藝術共融樂展能
	匡智生態遊
服務/ 融合活動	海洋公園同樂日
	譚伯羽中學融合活動
	大細路劇團到校演出
	匡智會新界區賣旗日
	無障礙歷奇
	待人有禮好少年
	匡智會新界區賣旗日
	健步行-健障慈善行步行樂
	CYC 尊師重道好少年頒獎禮
其他活動	生日會四次
	課後活動：陶藝小師父、體適能、「畫」出彩虹、小手仔大創作、活力小跳豆歡樂運動組、競技樂無窮、水桶節奏樂、拍照樂無窮、樂器小組、長跑小子、童軍、拉坯手作仔、蝶古巴特拼圖、小小運動員、創意小手作、撕撕貼貼小手工、競技 fun fun fun、「鈴」音樂、強身健體



## 學生參與制服團體和社區服務團體活動情況

	2012-2013 年度	2013-2014 年度	2014-2015 年度
校際體育項目	162 人次	205 人次	193 人次
幼童軍	20	20	23
公益少年團	40	42	43

### 公益少年團活動

本校現共有公益少年團成員 43 人，同學們抱著「認識、關懷、服務」口號，參加探訪、訓練、服務計劃及公民教育運動。本年度已舉辦了多項活動，從中培養他們對社會的關懷和責任感，活動計有：

日期	活動名稱
18/10/2014	健障行慈善步行樂
17/1/2015	匡智會賣旗日
12/4/2015	CYC 尊師重道好少年頒獎禮

### 童軍活動

本旅團(屯門西 51 旅)秉承幼童軍誓詞的精神，透過戶內、外活動，讓隊員有機會學習照顧自己，學習幫助他人，透過不同的小隊比賽和遊戲訓練隊員的觀察力、團隊合作精神、責任感、勇敢和承擔。本年度已舉辦了多項活動，活動計有：

日期	活動名稱
31/1/2015	公園定向章：戶外訓練
17/1/2015	匡智會賣旗日
5/2-12/2/2015	競技比賽
21/3-22/3/2015	特能童軍度假營
16/4-7/5/2015	體適能章訓練

## 校際活動獲得的獎項

### 學生獎學金/獎狀

活動名稱/獲得獎項	獲獎學生/獲獎成績		
	2012-2013	2013-2014	2014-2015
聯校畢業典禮勤學獎	呂浩源、艾力、余錦斌	周佩琳、鄧婷方、蘇嘉樂	鍾耀軒、陳彩雲、黃智偉
聯校畢業典禮服務獎	周佩琳、陳彩雲、梁梓聰	成美煜、劉浩賢、伍偉軒	劉焯堯、呂浩源、邱學軍
「待人有禮好少年」選舉(特殊學校組)	鄧婷方、潘文傑、鍾耀軒、成美煜	楊心慧、蘇嘉樂、伍偉軒、梁子晴	黃永佳、葉詠耀、呂浩源、鄧雅文
屯門區「尊師重道好少年」選舉	鄧婷方、趙啟明、伍偉軒、黃定文	葉詠耀、呂浩源、周佩琳、成美煜	黃永佳、楊心慧、希文、梁子晴
香港特殊奧運會田徑比賽	25金7銀15銅 男子接力金牌 女子接力銅牌	23金21銀4銅 男子接力銀牌	8金5銀4銅
屯門區展能運動會	10金13銀11銅 女子接力殿軍	10金3銀9銅 女子接力殿軍	10金10銀17銅 女子接力銅牌
香港特殊奧運會乒乓球個人技術比賽	2金、1銀	/	/
香港特殊奧運會保齡球比賽(個人)	7銀、4銅	/	1金3銀1銅
香港特殊奧運會保齡球比賽(融合混合)			1銅
保良局余李慕芬學校室內賽艇邀請賽	4銀、1銅	7銀	/
「飛躍學童」獎勵計劃	林耀揚、張廷而、希文、吳菁杏	香慶賢、陳慧嫻、馮穎昕、呂浩源	/
「我的廚房」烹飪比賽中度組	銀獎：劉浩賢	銅獎：劉浩賢	/
「世界口腔健康日」填色及創作畫比賽	/	優異獎：藍皓賢	/
上游獎學金	/	劉浩賢、鄧雅文、廖偉傑	/
「香港最佳老友」運動電能烹飪比賽(特殊學校)			銀牌：劉浩賢
「環保親子填色比賽」			優異獎：黃永佳
屈臣氏集團香港學生運動員獎	/	/	劉浩賢
「富衛x匡智『活出我今天』獎勵計劃」	/	/	優秀獎：呂浩賢

活動名稱/獲得獎項	獲獎學生/獲獎成績		
	2012-2013	2013-2014	2014-2015
「健障行」慈善步行樂	/	/	感謝狀： 楊心怡、馮穎昕、 蘇嘉樂、呂浩源、 吳菁杏、周佩琳、 梁天芝、何崇鈞、 劉浩賢、鍾耀軒、 張美珍、鄧雅文、 梁梓聰、雷永華、 葉瑞璋、黃智偉
晨樂盃划艇友校接力賽	/	/	季軍
香港學校音樂節--中度或重度智障樂器小組(19歲以下)	/	/	優良(MERIT)
屯門區躍進學生嘉許計劃(小學組)	/	/	品德行為:楊詠杰
屯門區躍進學生嘉許計劃(中學組)	/	/	品德行為:張美珍
美術設計獎	/	/	劉家榮

# 財務報告

## 2014-2015 財政報告總表

01/09/2014-31/08/2015

項目內容	13/14 年度 結餘 \$	14/15 年度 收入 \$	14/15 年度 支出 \$	14/15 年度 結餘 \$
<b>I. 政府津貼</b>				
甲 • 擴大營辦開支整筆津貼 (EOEBG)				
1. 一般範疇				
• 學校及班級津貼	17,165.03	305,678.97	360,625.08	(37,781.08)
• 綜合科目津貼	49,464.83	17,000.00	22,751.60	43,713.23
• 學校課程發展津貼	5,925.63	5,000.00	24,760.20	(13,834.57)
• 德育及公民教育	20,576.98	2,000.00	952.70	21,624.28
• 增補津貼	3,648.80	1,500.00	981.90	4,166.90
• 補充津貼	(18,976.26)	115,000.00	138,192.87	(42,169.13)
• 培訓津貼	23,868.90	5,000.00	25,445.80	3,423.10
• 供推行學校本位輔導及訓育計劃	6,863.15	6,000.00	6,658.12	6,205.03
• 綜合家俬及設備津貼	(214,659.34)	75,000.00	161,413.50	(301,150.84)
小結：	(106,122.28)	532,178.97	741,859.77	(315,803.08)
2. 特殊範疇				
• 修訂行政津貼	564,337.58	1,058,400.00	996,786.38	625,951.20
• 學校發展津貼	126,604.82	300,149.00	240,240.00	186,513.82
• 資訊科技綜合津貼	(59,200.59)	301,028.00	364,074.30	(122,246.89)
• 消滅噪音津貼	1,041,751.74	180,738.00	170,257.83	1,052,231.91
• 新來港兒童校本支援計劃津貼	5,930.22	-	-	5,930.22
小結：	1,679,423.77	1,840,315.00	1,771,358.51	1,748,380.26
乙 • 擴大營辦開支整筆津貼之外 (OEOEBG)				
• 整合代課教師津貼	296,835.81	52,368.00	260,671.00	88,532.81
• 家校合作津貼 (包括日常運作、活動及計劃)	10,539.80	14,989.00	12,437.60	13,091.20
• 課程統籌津貼	121,424.92	153,600.00	213,940.07	61,084.85
• 校本課後學習及支援計劃現金津貼	954.10	15,200.00	15,200.00	954.10
• 生涯規劃津貼	-	517,620.00	504,000.00	13,620.00
• 高中課程支援津貼	137,968.50	155,286.00	208,425.00	84,829.50
• 小數位教師職位現金津貼	266,628.25	578,840.00	554,400.00	291,068.25
• 德育及國民教育津貼	278,000.00	-	-	278,000.00
• One-Off Grant for Develop Assistive Technology	20,616.00	-	20,510.00	106.00
• 非華語學生津貼	-	50,000.00	46,758.10	3,241.90
小結：	1,132,967.38	1,537,903.00	1,836,341.77	834,528.61
<b>政府津貼帳總計</b>	<b>2,706,268.87</b>	<b>3,910,396.97</b>	<b>4,349,560.05</b>	<b>2,267,105.79</b>
<b>II. 普通經費帳</b>				
• 捐款 (包括總會津貼學生午膳)	49,956.27	29,073.00	34,509.70	44,519.57
• 作特定用途的收費 (例如文具費、活動費)	42,892.84	74,225.50	52,815.40	64,302.94
• 校車	141,691.08	228,635.00	242,316.03	128,010.05
• 慈惠基金	30,599.50	4,580.00	880.00	34,299.50
• 其他收入 (包括回收費、利息收入)	10,361.00	5.12	350.00	10,016.12
<b>普通經費帳總計</b>	<b>275,500.69</b>	<b>336,518.62</b>	<b>330,871.13</b>	<b>281,148.18</b>

註：校務計劃不包括教職員薪金津貼及公積金／強積金津貼

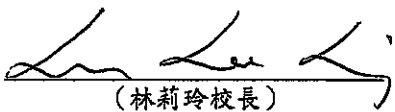
\*修訂部分

**匡智屯門晨曦學校  
2014-2015「學校發展津貼」報告**

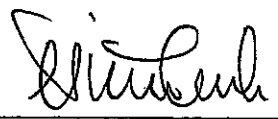
項目	關注重點	推行計畫	預期效果	推行時間表	所需資源	表現指標	評估機制	負責人
<p>由於學校已靈活調配其他津貼聘請文員，2014-15年度之學校發展津貼會用以為學生提供額外的學習機會，包括：</p> <p>1. 購買職業治療師服務</p> <p>2. 聘請教師助理協教師在課堂照顧學生及製作教材教具</p>	1.1 職業治療服務的提升	1.1 本年度會與聯合匡智會其他兩所學校一起招標聘請職業治療服務，本校將佔其中一天即為四分之一。	<p>1.1 職業治療師能舉辦教職員培訓</p> <p>1.2 學生於接受職業治療服務後，感覺統合方面有改善，情緒問題亦得到舒緩</p> <p>1.3 職業治療師協助發展感知科課程</p>	全年	<p>本年度收入： <b>\$ 426,753.82</b></p> <p>1. 13-14 年度學校發展津貼餘額 \$126,604.82</p> <p>2. 14-15 年度預算學校發展津貼撥款 \$300,149.00</p> <p>本年度支出： <b>\$240,240.00</b></p> <p>1. 外判職業治療服務預算為 \$114,240</p> <p>2. 教學助理 (\$10,000 x 1.05 x 12) 為 \$126,000</p> <p>本年度結餘： <b>\$186,513.82</b> (\$426,753.82 - \$240,240.00 = \$186,513.82)</p> <p>*結餘撥歸 15-16 年度。</p>	<p>1.1 學生於接受服務後評估有進步</p> <p>1.2 職業治療師與教師協作訓練學生</p> <p>1.3 職業治療師與教師共同修訂感知科課程，使之更適切學生需要</p> <p>1.4 職業治療師讓家長觀課並建議家中訓練項目</p>	<p>1.1 檢視學生評估記錄</p> <p>1.2 家長問卷調查</p> <p>1.3 舉行一至兩次教職員分享會</p> <p>1.4 檢視感知科新修訂之校本課程</p>	鄧秀慧主任

項目	關注重點	推行計畫	預期效果	推行時間表	所需資源	表現指標	評估機制	負責人
	1.2 聘請教師助理	1.1. 協助製作教材/教具;安排課本及習作之印刷、釘裝及分發 1.2. 入班協助教師上課 1.3. 協助小息值校及內外活動 1.4. 協助製作壁報、學板、學校節日佈置、整理學校相片 1.6. 協助學生進行體能運動,幫助學生舒緩情緒	1.1. 為教師能創造空間 1.2. 學生在課室助理協助下能獨自完成工作紙 1.3. 學生情緒得到舒緩	全年		1.1 教師能善用課室助理提升教學效果 1.2 增加學生的參與率	教師問卷意見	

校長簽署:

  
(林莉玲校長)

校監簽署:

  
(李麗永瑩校監)

日期:

7/10/2015

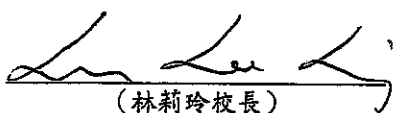
日期:

7/10/2015

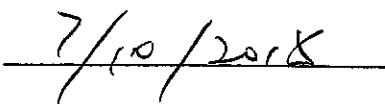
**匡智屯門晨曦學校**  
**2014-2015 生涯規劃教育校本工作報告**

目標	策略	評估機制及達標準則	津貼分配	負責人
1. 為教師創造空間	<ul style="list-style-type: none"> <li>聘請 1 位教師及 1 位半職社工，分擔教擔和跟進準畢業生事務，讓有關統籌教師專注修訂和試行「職訓科」課程，同時協調其他相關計劃。</li> </ul>	檢視下列各項： <ul style="list-style-type: none"> <li>聘請 1 位教師及 0.4 位半職社工；</li> <li>新聘教師能分擔教擔；</li> <li>新聘半職社工能與統籌老師合作跟進準畢業生事務。</li> </ul>	14-15 撥款：\$517,620.00*  14-15 支出：\$504,000.00  包括： 聘請 0.4 位社工 $\$18,000 \times 12 \text{ 個月} \times 1.05 =$ $\$226,800.00$ 聘請 1 位全職教師 $\$22,000 \times 12 \text{ 個月} \times 1.05 =$ $\$277,200.00$  <del>14-15 結餘：\$13,620.00</del> (餘額必須少於撥款 20%) (薪金支出不足之款項由 EOEBG 補足)  *生涯規劃津貼是一項經常性津貼，參照學位教師的中點薪金而釐定。上述金額是根據 2013 年的薪金水平計算。	施瑞琳主任
2. 加強學生職業和生涯教育	<ul style="list-style-type: none"> <li>修繕校本職訓科課程，加強學生認識個人職業性向、擇業方法、工作態度、職業安全、終身學習/裝備自己的態度等。</li> </ul>	<ul style="list-style-type: none"> <li>檢視和比較修繕前後的課程，工作實務的訓練比重有所減少，而職場知識和工作態度的比重應有所提高。</li> </ul>		
3. 深化為準畢業生提供的服務	<ul style="list-style-type: none"> <li>優化「畢業生職業準備計劃」、「見習工友計劃」、「配屬計劃」、準畢業生及家長輔導等等，令各項服務更有系統及連繫。</li> </ul>	<ul style="list-style-type: none"> <li>與以往推行情況比較，各項準畢業生服務的質量有所提高，例如準畢業生及家長輔導的頻次有增加，形式更多樣化；「配屬計劃」與庇護工場的合作模式有改進等等。</li> </ul>		


校長簽署：

  
 (林莉玲校長)

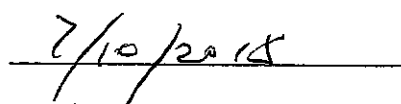
日期：



校監簽署：

  
 (李麗永瑩校監)

日期：



# 回饋與跟進

本學年為學校三年發展計劃的第一年，因應各發展項目的成效，建議學校來年計劃的關注重點事項如下：

## 1 優化校本專業發展，促進不同崗位教職員專業成長

- 制定部份職系的專業發展指引，讓其有較系統性的依據；
- 教職員專業發展組統籌、協調、監察各科所訂定的重點發展項目，仔細策劃及落實執行；
- 增加教師與專職間的交流，如畢業生出路、藥物認識、急救技巧等；
- 按各職系的專業需要，提供合適的培訓，如處理特殊問題的傳達技巧工作坊、根據會方教育心理學家統一的打字輸入法以協助老師與學生進行教學和溝通的訓練。

## 2 優化教學策略，照顧學生學習差異，以促進學生學習的成效

- 把會方的「生涯規劃教育」融入本校課程，作為學階目標的框架；
- 透過不同會議、觀課、討論，認識不同能力學生的需要及教學難點，找出可行及合適的學與教策略，並於科目上落實推行；
- 運用多元化的學與教工具（如匡智溝通易、Big Point、apps）以照顧不同學生的學習需要，並提高自學能力；
- 透過多元化的展示形式，展現學生的學習表現。

## 3 完善學生成長支援規劃，加強家校協作效能，促進學生全人發展

- 發展各個學階的不同成長需要系統，提供適切的支援；
- 透過發展性、預防性及補救性等措施及策略，加強學生的良好行為，糾正不良行為；
- 透過軟性活動、家長教育、多渠道的溝通等等，加強家長與學校之間的良好聯繫和信任，建立伙伴關係。
- 從「全人發展」角度提供機會及平台讓學生得以健康成長，除讓學生多體驗及多參與，探索不同的體藝活動外，更透過為他人/社會服務來得到心靈的滿足。























## 附件：10 資訊科技綜合津貼報告(CIT)

日期	項目	收入\$	支出\$
Sep-14	13/14 年度餘額	(59,200.59)	
Sep-14   Aug-15	14/15 教育局撥款 (十四班以下學校)	301,028.00	
Sep-14   Aug-15	一名全年全職資訊科技技術員		161,580.00
	寬頻費用		33,695.00
	消耗物品		2,690.30
	電腦配件		5,630.00
	電腦消耗品		5,628.00
	雜項		4,621.00
	維修及保養費		13,094.00
	運費		280.00
	Licence		10,952.00
	電腦用品		3,675.00
	其他用品		121,959.00
	總計	241,827.41	364,074.30

總收入	\$241,827.41
總支出	\$364,074.30
總結餘	(\$122,246.89)



## 附件：校長持續進修報告


Hong Chi Association Principals' Continuing Professional Development (CPD) Record  
1st Year in the 3-year Cycle from Year 2014 - Year 2017School : Hong Chi Morninglight School, Tuen Mun

Date	Title of CPD Activity	Activity Organizer	Core Area(s) Of leadership involved	Benefits for Students / Schools	CPD Hours counted		
					Structured Learning	Action Learning	Service to Education and the Community
7/8/2014	Education Ordinance and Education Regulations (School Registration)	教育局	Strategic Direction and Policy Environment	Schools	3		
11/8/2014	1) Codes of Aid for Primary and Secondary Schools: Overview 2) Code of Aid for Secondary / Special Schools: Provision of Staff	教育局	Strategic Direction and Policy Environment	Schools	3		
11/8/2014	A Case Study on Handling Teachers' Misconduct	教育局	Staff and Resources Management	Students / Schools	3		
13/8/2014	Financial Management: from compliance to supporting school development	教育局	Staff and Resources Management	Schools	3		
15/8/2014	Trading Operation and Procurement	教育局	Staff and Resources Management	Schools	3		
15/8/2014	Granting of Leave, Appointment and Termination of Contract of Staff	教育局	Staff and Resources Management	Schools	3		
10/9/2014	匡智會新校長財務培訓	匡智會	Staff and Resources Management	Schools	3		
15/9/2014	屯門展能運動會會議	屯門區議會	External Communication and Connection to the Outside World	Students / Schools			3
14/10/2014	Financial Management: from compliance to supporting school development	教育局	Staff and Resources Management	Schools	3		
24/10/2014	預防及妥善處理學校投訴工作坊	教育局	External Communication and Connection to the Outside World	Schools		3	

Date	Title of CPD Activity	Activity Organizer	Core Area(s) Of leadership involved	Benefits for Students / Schools	CPD Hours counted		
					Structured Learning	Action Learning	Service to Education and the Community
5/11/2014	Handling Major Repairs/ Emergency Repairs and Tree Care	教育局	Staff and Resources Management	Schools	3		
8/11/2014	生涯規劃面面觀	香港特殊教育學會	Learning, Teaching and Curriculum	Students		3	
12/11/2014	QSIP 社群數學分享(擔任講者)	中文大學	Learning, Teaching and Curriculum	Students			3
25/11/2014	Experience Sharing on Human Resource Management	教育局	Staff and Resources Management	Schools	3		
25-26/11/2014	學前機構參觀本校	本校	External Communication and Connection to the Outside World	Schools			6
29/11/2014	怡逸居開幕典禮	鄰舍輔導會	External Communication and Connection to the Outside World	Schools			3
9/12/2014	屯門區展能運動會 2014	屯門區議會	External Communication and Connection to the Outside World	Students / Schools			6
15/12/2014	中度智障學校會議	中度智障特殊議會	Strategic Direction and Policy Environment	Students / Schools			3
6/1/2015	Media Relations	教育局	External Communication and Connection to the Outside World	Schools	3		
8/1/2015	屯門特殊幼兒中心家長參觀本校	本校	External Communication and Connection to the Outside World	Schools			3
9/1/2015	匡智會教職員專業發展日	匡智會	Teacher Professional Growth and Development	Students / Schools		7	
14/1/2015	Employment Ordinance	教育局	Staff and Resources Management	Schools	3		

Date	Title of CPD Activity	Activity Organizer	Core Area(s) Of leadership involved	Benefits for Students / Schools	CPD Hours counted		
					Structured Learning	Action Learning	Service to Education and the Community
20/1/2015	醫療及復康服務工作第六次會議	屯門區區議會	External Communication and Connection to the Outside World	Schools			3
29/1/2015	2014/15 年度會員學校諮詢會	香港特殊學校協會	Strategic Direction and Policy Environment	Schools			3
4/2/2015	Equal Opportunities in Education	教育局	Strategic Direction and Policy Environment	Students	3		
10/2/2015	Personal Data (Privacy) Ordinance	教育局	Strategic Direction and Policy Environment	Students / Schools	3		
16/3/2015	「香港中學校長領導研習班」簡介會	教育局	Teacher Professional Growth and Development	Schools	3		
17/3/2015	醫療及復康服務工作第七次會議	屯門區區議會	External Communication and Connection to the Outside World	Schools			3
21/3/2015	從理論到實踐 -- 日本幼兒創意教育經驗談	新雅文化事業有限公司	Teacher Professional Growth and Development	Students		4	
13-18/4/2015	「香港中學校長領導研習班」(回上海進行交流)	教育局	Teacher Professional Growth and Development	Students / Schools	48		
27/4/2015	匡智會香港律師會講座	匡智會	External Communication and Connection to the Outside World	Schools		3	
8/5/2015	優化學校投訴管理先導計劃分享會(中學)	教育局	External Communication and Connection to the Outside World	Schools		3	
20/5/2015	廣州思源學校自主學習交流	匡智會	Teacher Professional Growth and Development	Students		8	
23-25/5/2015	自閉症類群障礙者擴大性溝通治療工作坊	匡智會	Learning, Teaching	Students		21	

Date	Title of CPD Activity	Activity Organizer	Core Area(s) Of leadership involved	Benefits for Students / Schools	CPD Hours counted		
					Structured Learning	Action Learning	Service to Education and the Community
28/5/2015	校長如何建立及維持與持分者和社區的工作關係	教育局	and Curriculum External Communication and Connection to the Outside World	Schools	3		
30/5/2015	2015-2016 學校發展日	本校	Strategic Direction and Policy Environment	Students / Schools	7		
3/6/2015	「香港中學校長領導研習班」匯報日	教育局	Teacher Professional Growth and Development	Schools	3		
6/6/2015	2015-2016 學校發展日	本校	Strategic Direction and Policy Environment	Students / Schools	7		
23/6/2015	特殊教育支援第二組與中度智障兒童學校校長會議	教育局	Strategic Direction and Policy Environment	Students / Schools			3
24/6/2015	沙田公立學校畢業禮	沙田公立學校	External Communication and Connection to the Outside World	Schools			2
25/6/2015	Wifi--經驗分享會	教育局	Staff and Resources Management	Students / Schools		3	
25/6/2015	學校保險工作坊	匡智會	Staff and Resources Management	Schools		3	
					96	75	41
					共 212 小時		

Submitted by: Ms. Lam Lee Ling (Name of Principal)  (Signature) Date: 29/6/2015

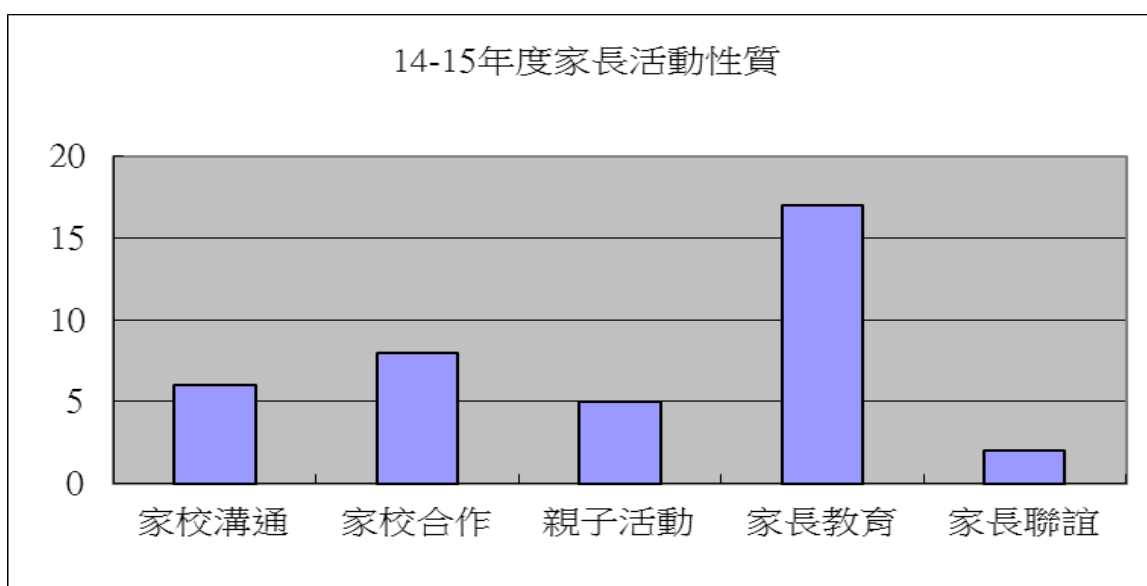
Approved by: Mrs Lee Chak Winnie (Name of School Supervisor)  (Signature) Date: 2015-06-29

## 附件：13 家長工作及次數

全年舉行與家長有關的活動有 40 多項，類別包括有：

項目類別	項目次數	人次
家校合作活動	8 次	150
家校溝通（家長會）	6 次	125
家長講座/工作坊	17 次	167
親子活動	5 次	80(以家長計)
家長聯誼活動	2 次	32

(截至 31/5/2015 資料)



### 家校合作

本校的家長教職員會(下稱「家教會」)積極推動家校合作，本年度共舉行 5 次執行委員會會議，內容包括校務報告以提高學校的透明度、校長分享學校政策方針、教育及家校合作理念、主席報告、財政報告及商討活動等，並就校車、午膳及校服服務定期檢視及提出意見，校方亦積極回應。午膳方面，家教會安排監察午膳質素，包括食物衛生、營養等，務求學生的午膳符合營養、健康及衛生標準。本年度家教會亦協助午膳招標事宜，揀選 2015-2017 年度的午膳供應商。

家教會亦參與匡智會家長工作執委會（新界西）會議，共同舉辦活動予匡智會於新界西的服務單位（包括學校及成人服務單位），並協力推動匡智會四區的家長工作，全年共舉辦了兩次家長講座暨聯誼活動，鼓勵家長互相認識。



家長亦擔當校內的義工，本年度義工登記人數共 19 人，工作內容計有學生口肌訓練、預備午膳水果、圖書義工、乒乓球活動、桌上遊戲、處理活動相片及協助學生外出活動，當中的口肌訓練項目，家長們積極參與，每星期到校為學生提供服務，合共有 15 名義工參與此項目，多名學生在發音、改善敏感度等有明顯進步。此外，家長擔任桌上遊戲義工之餘，亦學習陪同子女玩遊戲的方法及技巧，好讓她們在家中亦可陪同自己的子女玩耍。校方於個別活動中會邀請家長出席擔任義工，以作支援。

## 家校溝通

本年度共舉行 6 次約見家長的家長會，分別為上、下學期家長會中的個別會見、新生家長會、飛躍組家長會，讓家長了解學校辦學理念、家校溝通、子女在校之適應情況等等。此外，日常亦由老師及專職人員作不定期聯絡家長，如透過電話的溫馨接觸，以保持家校溝通。言語治療師亦分別於上、下學期約見家長，指導家長扶助子女語言發展、改善溝通的方法。

為了增進家長與學校教職員的互相認識，建立良好的工作關係，與及家長間的互相認識，家教會於一月舉行了「家校共譜熱情頌」燒烤聯誼活動，共 29 個學生家庭參加，校方亦全體教職員參與。

## 家長講座/工作坊/參觀

本年度舉辦了多個家長工作坊/參觀：

- 舉行「教導子女刷牙基礎訓練班」，改善學生的口腔衛生。
- 數學科舉行「數字與數量」家長工作坊，讓家長認識學生對數字數量的認識、數字與學習數量的關係、學校使用的教具 Numicon 的使用方法等等。
- 安排家長及學生參觀成人服務單位及屯門展亮技能發展中心開放日。
- 為中學部家長舉行「學生出路講座」，介紹各職業訓練機構提供的職業訓練課程及服務，使家長能夠對未來的出路有更多認識。
- 言語治療師舉行「如何在日常生活中運用核心語彙」工作坊，教導家長在在日常生活中運用核心語彙，提升家長於家中訓練子女溝通能力的技巧。
- 由匡智會家長工作執委會舉辦的「如何提升子女生活能力」及「健康人生系列三」，鼓勵正向人生及義工經驗分享，家長反應正面。
- 舉行家長排排舞班，鼓勵家長注意身心健康，持續做運動，積極實踐，輕鬆減壓，並增進家長間互相認識。

## 親子活動

活動內容包括節日性活動、親子旅行等，今年度的「特奧健體活力日」亦特意邀請家長出席，加以鼓勵家長與子女建立更緊密的親子關係，並在教職員支援下協助家長教導子女建立良好行為的方法與技巧。

## 家長聯誼活動

活動包括舉辦家長輕鬆郊遊樂及參觀暨自助餐，以增進家長間互相認識，鼓勵健康生活，為家長減減壓、舒舒氣。

## 關愛校園獎勵計劃

學校本年度再度榮獲由香港基督教服務處主辦、教育局、香港輔導教師協會合辦的「關愛校園獎勵計劃」榮譽，欣見學校的關愛工作受到認同。

## 敬師日及敬師卡

家教會發動家長製作小禮物於敬師日送贈給老師及各職級同工；此外，學校共收到超過 110 張由家長寫給教職員的師卡，向教職員表達謝意。